

# GOURMETmaxx

## Allesschneider

15284



DE

**Gebrauchsanleitung**  
ab Seite 3

EN

**Operating Instructions**  
starting on page 9



## INHALTSVERZEICHNIS

Symbole	3
Signalwörter	3
Lieferumfang	5
Geräteübersicht	5
Bestimmungsgemäßer Gebrauch	5
Sicherheitshinweise	5
Benutzung	7
Reinigung	7
Technische Daten	8
Entsorgung	8
Kundenservice	8

### Informationen zur Gebrauchsanleitung

Lesen Sie vor dem ersten Gebrauch des Gerätes diese Gebrauchsanleitung sorgfältig durch und bewahren Sie diese für spätere Fragen und weitere Nutzer auf. Sie ist ein Bestandteil des Gerätes. Hersteller und Importeur übernehmen keine Haftung, wenn die Angaben in dieser Gebrauchsanleitung nicht beachtet werden.

Sollten Sie Fragen zum Gerät sowie zu Ersatz- / Zubehörteilen haben, kontaktieren Sie den Kundenservice über unsere Website: [www.ds-group.de/kundenservice](http://www.ds-group.de/kundenservice)

## SYMBOLLE



Gefahrenzeichen: Diese Symbole zeigen mögliche Gefahren an.



Die dazugehörigen Sicherheitshinweise aufmerksam lesen und befolgen.



Ergänzende Informationen



Gebrauchsanleitung vor Benutzung lesen!



Wechselstrom



Für Lebensmittel geeignet



Schutzklasse II

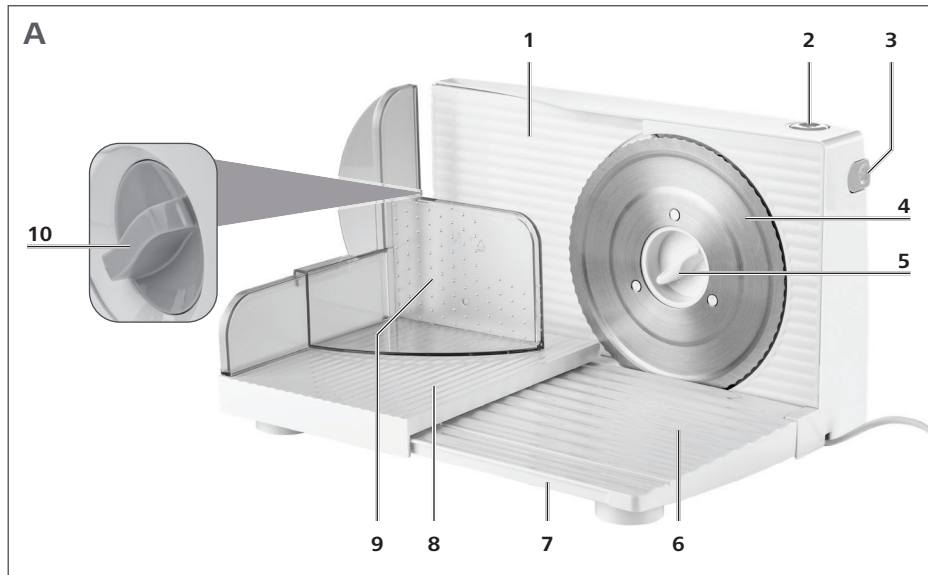
## SIGNALWÖRTER

Signalwörter bezeichnen Gefährdungen bei Nichtbeachtung der dazugehörigen Hinweise.

**WARNUNG** – mittleres Risiko, kann schwere Verletzung oder Tod zur Folge haben

**HINWEIS** – kann Risiko von Sachschäden zur Folge haben

DE



## LIEFERUMFANG

1 x Alleschneider inkl. Schneideblatt

1 x Schlitten

1 x Fingerschutz

1 x Gebrauchsanleitung

Den Lieferumfang auf Vollständigkeit und die Bestandteile auf Transportschäden überprüfen. Bei Schäden nicht verwenden, sondern den Kundenservice kontaktieren.

Eventuelle Folien, Aufkleber oder Transportschutz vom Gerät abnehmen. **Niemals das Typenschild und eventuelle Warnhinweise entfernen!**

## GERÄTEÜBERSICHT

(Bild A)

- 1 Führungswand
- 2 Ein-/Aus-Schalter
- 3 Sicherheits-Schalter
- 4 Schneideblatt
- 5 Arretierung des Schneideblattes
- 6 Tisch (klappbar)
- 7 Schlittenführung
- 8 Schlitten
- 9 Fingerschutz
- 10 Einstellrad (Schnittbreite)

## SICHERHEITSHINWEISE



**WARNUNG: Alle Sicherheitshinweise, Anweisungen, Bilderungen und technischen Daten, mit denen dieses Gerät versehen ist, lesen.** Versäumnisse bei der Einhaltung der Sicherheitshinweise und Anweisungen können elektrischen Schlag, Brand und/oder Verletzungen verursachen.

- Dieses Gerät darf **nicht** von **Kindern** benutzt werden. Das Gerät und seine Anschlussleitung sind von Kindern und Tieren fernzuhalten!
- Kinder dürfen **nicht** mit dem Gerät spielen.
- Dieses Gerät kann von Personen mit reduzierten physischen, sensorischen oder mentalen Fähigkeiten oder Mangel an Erfahrung und / oder Wissen benutzt werden, wenn sie beaufsichtigt werden

## BESTIMMUNGSGEMÄßER GEBRAUCH

- Dieses Gerät ist zum Schneiden von schnittfesten Lebensmitteln wie Brot, Schnittkäse, Wurst o. Ä. bestimmt.
- Es ist **nicht** zum Schneiden von gefrorenen oder sehr harten Lebensmitteln sowie von Gegenständen geeignet.
- Das Gerät ist ausschließlich für den privaten Gebrauch geeignet, nicht für eine gewerbliche oder haushaltsähnliche Nutzung z.B. in Hotels, Frühstückspensionen, Büros, Mitarbeiterküchen o.Ä.
- Das Gerät nur wie in der Gebrauchsanleitung beschrieben nutzen. Jede weitere Verwendung gilt als bestimmungswidrig. Falsche Bedienung und unsachgemäße Behandlung können zu Störungen am Gerät und zu Verletzungen des Benutzers führen.
- Von der Gewährleistung ausgeschlossen sind alle Mängel, die durch unsachgemäße Behandlung, Beschädigung oder Reparaturversuche entstehen. Dies gilt auch für den normalen Verschleiß.

oder bezüglich des sicheren **Gebrauchs des Gerätes** unterwiesen wurden und die daraus resultierenden Gefahren verstanden haben.

- Vorsicht im Umgang mit dem Gerät. Das Schneidmesser ist scharf und kann Verletzungen verursachen. Beim Leeren und Reinigen vorsichtig sein.
- Dieses Gerät muss mit Schlitten und Restehalter in Gebrauchslage benutzt werden, es sei denn, die Größe und Form des Schneidgutes lassen deren Gebrauch nicht zu.
- Das Gerät ist bei nicht vorhandener Aufsicht und vor dem Zusammenbau, dem Auseinandernehmen oder Reinigen stets vom Netz zu trennen.
- Die Hinweise im Kapitel „Reinigung“ beachten!
- Keine Veränderungen am Gerät vornehmen. Auch die Anschlussleitung nicht selbst austauschen. Wenn das Gerät, die Anschlussleitung oder das Zubehör des Gerätes beschädigt sind, müssen diese durch den Hersteller, Kundenservice oder eine Fachwerkstatt ersetzt werden, um Gefährdungen zu vermeiden.
- Vor dem Auswechseln von Zubehör oder Zusatzteilen, die im Gebrauch bewegt werden, muss das Gerät ausgeschaltet und vom Netz getrennt sein.



**WARNUNG –  
Stromschlaggefahr**

- Das Gerät und die Anschlussleitung niemals in Wasser oder andere Flüssigkeiten eintauchen und sicherstellen, dass diese nicht ins Wasser fallen oder nass werden können.
- Sollte das Gerät ins Wasser fallen, sofort die Stromzufuhr unterbrechen. Nicht versuchen, das Gerät aus dem Wasser zu ziehen, während es an das Stromnetz angeschlossen ist! Vor erneuter Inbetriebnahme von einer Fachwerkstatt prüfen lassen.
- Das Gerät und die Anschlussleitung niemals mit feuchten Händen berühren, wenn das Gerät an das Stromnetz angeschlossen ist.



**WARNUNG – Brandgefahr**

- Das Gerät nicht in der Nähe von brennbarem Material betreiben. Keine brennbaren Materialien (z. B. Pappe, Papier, Kunststoff) auf oder in das Gerät legen.
- Nichts in die Lüftungsöffnungen des Gerätes stecken und darauf achten, dass diese nicht verstopft sind.



**WARNUNG –  
Verletzungsgefahr**

**Verletzungsgefahr durch scharfes  
Schneideblatt!**

- Vorsicht beim Entnehmen, Einsetzen und Reinigen des Schneideblattes. Die Klinge nicht mit bloßen Händen berühren.
- Niemals versuchen das rotierende Schneideblatt von außen zu

- stoppen. Zum Stoppen immer die Schalter loslassen.
- Darauf achten, dass der Antrieb nach dem Ausschalten kurze Zeit nachläuft. Das Schneideblatt vor dem Reinigen oder einer Neueinstellung erst zum Stillstand kommen lassen.
  - Kleidung, Schmuck, Haare, Hände und andere Körperteile vom rotierenden Schneideblatt fernhalten. Sie könnten sich darin verfangen, was zu Verletzungen durch rotierende Geräteteile führen kann.
  - Vor dem ersten Gebrauch das Gerät reinigen, um mögliche Produktionsrückstände zu entfernen (siehe Kapitel „Reinigung“).

#### HINWEIS – Risiko von Material- und Sachschäden

- Das Gerät nur an eine Steckdose, die mit den technischen Daten des Gerätes übereinstimmt, anschließen.
- Nur Original-Zubehörteile des Herstellers verwenden, um die Funktionsweise des Gerätes nicht zu beeinträchtigen und eventuelle Schäden zu verhindern.

## BENUTZUNG

### BEACHTEN!

- Das Gerät immer auf einen trockenen, ebenen und festen Untergrund stellen.
- Stets den Fingerschutz benutzen, um Verletzungen zu vermeiden.
- Das Gerät max. 3 Minuten lang ohne Unterbrechung nutzen, um den Motor nicht zu überlasten. Das Gerät vor erneuter Verwendung abkühlen lassen.



Käse, Wurst und Fleisch lassen sich gekühlt (nicht gefroren!) besser schneiden.  
Frisch gebackenes Brot vor dem Schneiden vollständig abkühlen lassen.

### Vorbereitung

1. Das Gerät aufstellen und den Tisch (6) nach unten klappen (**Bild B**).
2. Den Schlitten (8) senkrecht an die Schlittenführung (7) halten und den Schlitten auf den Tisch absenken (**Bild C**).  
**Der Schlitten muss waagrecht auf liegen und in die Schlittenführung greifen.**
3. Den Fingerschutz (9) auf den Schlitten setzen (**Bild C**).
4. Die Anschlussleitung vollständig auseinanderwickeln und den Netzstecker in eine Steckdose stecken.

### Bedienung

1. **Schnittbreite einstellen:** Das Einstellrad (10) drehen.
2. Das Schnittgut zwischen Fingerschutz (9) und Führungswand (1) legen.
3. **Einschalten:** Den Sicherheitsschalter (3) drücken, dann zusätzlich den Ein-/Aus-schalter (2) drücken (**Bild D**).
4. Das Schnittgut leicht gegen die Führungswand drücken und mit dem Schlitten (8) langsam in das laufende Schneideblatt (4) schieben.
5. **Ausschalten:** Die Schalter loslassen.
6. Nach dem Gebrauch den Netzstecker aus der Steckdose ziehen und das Gerät reinigen (siehe Kapitel „Reinigung“).

## REINIGUNG

### BEACHTEN!

- Keine scharfen oder scheuernden Reinigungsmittel oder Reinigungspads verwenden. Diese können die Oberflächen beschädigen.
- **Schlitten und Fingerschutz:** Mit Spülmittel und warmem Wasser reinigen.
- **Gerät mit Tisch:** Mit einem sauberen weichen (ggf. feuchten) Tuch abwischen.

Fetrückstände mit etwas Spülmittel und einem feuchten Schwamm entfernen.

**Nicht in der Spülmaschine reinigen oder ins Wasser tauchen!**

### Schneideblatt

Zur gründlichen Reinigung kann das Schneideblatt abgenommen werden:

1. Die Arretierung (5) im Uhrzeigersinn drehen, um das Schneideblatt zu lösen.
2. Das Schneideblatt vorsichtig abnehmen (Bild E).
3. Mit Spülmittel und warmem Wasser oder in der Spülmaschine reinigen.
4. Wenn es vollständig trocken ist, das Schneideblatt in das Gerät einsetzen und die Arretierung gegen den Uhrzeigersinn festdrehen. Sie muss einrasten.

### TECHNISCHE DATEN

Artikelnummer:	15284
Modellnummer:	S-896
Spannungsversorgung:	220–240 V~ 50/60 Hz
Leistung:	150 W
Schutzklasse:	II
Kurzzeitbetrieb (KB):	3 Minuten
Schnittbreite:	1,5–15 mm
ID Gebrauchsanleitung:	Z 15284 M DS V1.1 0824 as



### ENTSORGUNG



Das Verpackungsmaterial umweltgerecht entsorgen und der Wertstoffsammlung zuführen.



Das nebenstehende Symbol (durchgestrichene Mülltonne mit Unterstrich) bedeutet, dass Altgeräte nicht in den Hausmüll, sondern in spezielle Sammel- und Rückgabesysteme gehören. Besitzer von Altgeräten aus privaten Haushalten können diese bei den Sammelstellen der öffentlich-rechtlichen Entsorgungsträger oder bei den von Herstellern und Vertriebern im Sinne des ElektroG eingerichteten Rücknahmestellen unentgeltlich abgeben, damit sie einer umweltschonenden Entsorgung sowie einer Wiedergewinnung von wertvollen Rohstoffen zugeführt werden können. Bei einer unsachgemäßen Entsorgung können giftige Inhaltsstoffe in die Umwelt gelangen, die gesundheitsschädigende Wirkungen auf Menschen, Tiere und Pflanzen haben. Rücknahmepflichtig sind auch Geschäfte, die Elektro- und Elektronikgeräte auf dem Markt bereitstellen.

**Die Abfallvermeidung leistet einen noch wertvolleren Beitrag zum Umweltschutz. Sofern möglich, ist daher neben einer weiteren eigenen Nutzung oder Reparatur auch die Abgabe an Zweitnutzer eine ökologisch wertvolle Alternative zur Entsorgung.**

DS Produkte GmbH · Stormarnring 14 · 22145 Stapelfeld · Deutschland

### KUNDENSERVICE

Am Heisterbusch 1 · 19258 Gallin · Deutschland

☎ +49 38851 314650\* · kundenservice@dspro.de

\* Anruf in das deutsche Festnetz zum Tarif Ihres Anbieters.

Alle Rechte vorbehalten.



## LIST OF CONTENTS

Symbols	9
Signal Words	9
Items Supplied	11
Device Overview	11
Intended Use	11
Safety Notices	11
Use	13
Cleaning	13
Disposal	14
Technical Data	14
Customer Service	14

### Information About the Operating Instructions

Before using the device for the first time, please read through these operating instructions carefully and keep them for future reference and for other users. They form an integral part of the device. The manufacturer and importer do not accept any liability if the information in these operating instructions is not complied with.

If you have any questions about the device and about spare parts/accessories, please contact the customer service department via our website: [www.ds-group.de/kundenservice](http://www.ds-group.de/kundenservice)

## SYMBOLS



Danger symbols: These symbols indicate possible dangers. Read the associated safety notices carefully and follow them.



Supplementary information



Read the operating instructions before use!



Alternating current



Suitable for use with food



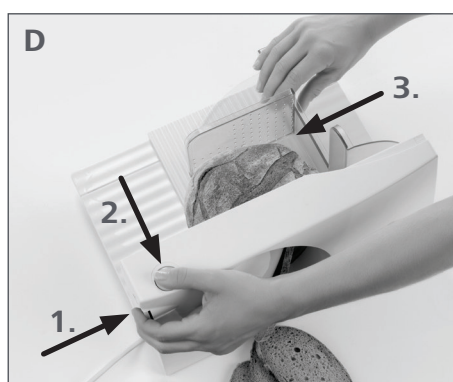
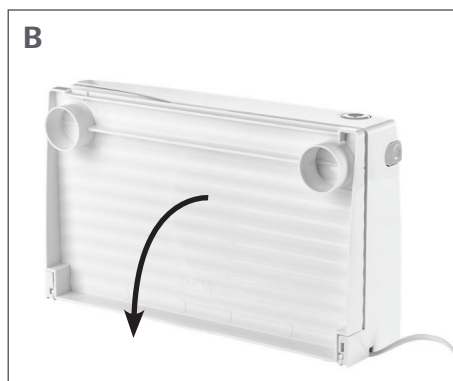
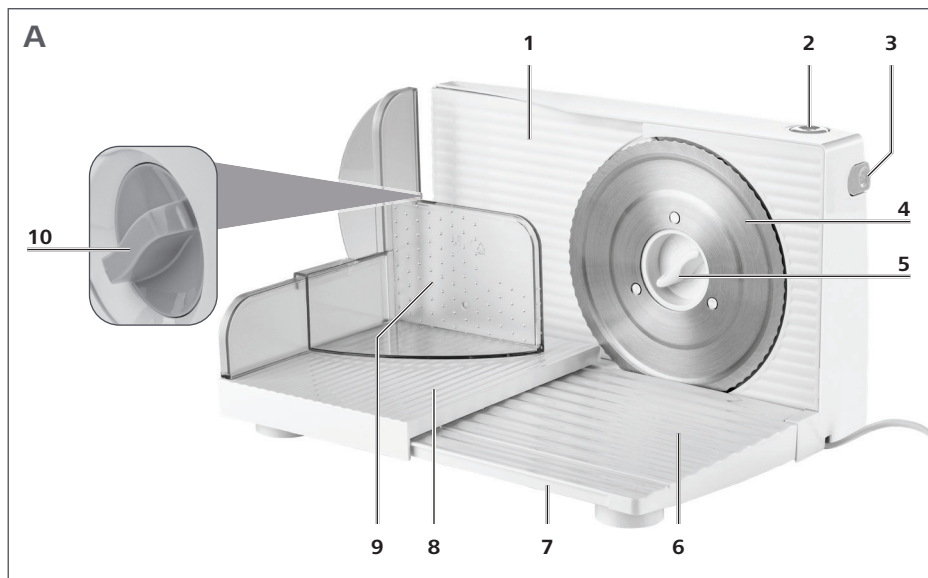
Protection class II

## SIGNAL WORDS

Signal words indicate hazards if the associated notices are not followed.

**WARNING** – medium risk, may result in serious injury or death

**NOTICE** – may result in risk of damage to material



## ITEMS SUPPLIED

1 x universal slicer  
1 x slide  
1 x finger guard  
1 x operating instructions

Check the items supplied for completeness and the components for transport damage. If you find any damage, do not use the device but contact our customer service department. Remove any possible films, stickers or transport protection from the device. **Never remove the rating plate and any possible warnings!**

## DEVICE OVERVIEW

(Picture A)

- 1 Guide wall
- 2 On/Off switch
- 3 Safety switch
- 4 Cutting blade
- 5 Blade-locking knob for the cutting blade
- 6 Table (foldable)
- 7 Slide guide
- 8 Slide
- 9 Finger guard
- 10 Dial (cutting width)

## INTENDED USE

- This device is intended to be used for slicing firm foodstuffs such as bread, hard cheese, sausages or similar ingredients.
- The device is **not** suitable for chopping up frozen or hard foods, or objects and materials.
- This device is for personal domestic use only and is not intended for commercial applications, e.g. in hotels, bed and breakfasts, offices, staff kitchens or similar places.
- The device should only be used as described in the operating instructions. Any other use is deemed to be improper. Incorrect operation and incorrect handling may cause faults with the device and cause injury to the user.
- The warranty does not cover faults caused by incorrect handling, damage or attempted repairs. The same applies to normal wear and tear.

## SAFETY NOTICES



**WARNING: Read all safety notices, instructions, illustrations and technical data provided with this device.** Failure to follow the safety notices and instructions may result in electric shock, fire and / or injuries.

- This device must **not** be used by **children**. The device and its connecting cable are to be kept away from children and animals.
- Children must **not** play with the device.
- This device may be used by people with reduced physical, sensory or mental abilities or a lack of experience and/or knowledge if they are supervised or have received instruction on how to **use the device safely** and have understood the dangers resulting from this.

- Be careful when handling the device. The cutting blade is sharp and can cause injuries. Be careful when emptying and cleaning.
- This appliance must be used with the slide and food holder in the position of use, unless the size and shape of the food to be sliced do not permit its use.
- The device must always be disconnected from the mains power when it is left unattended and before assembling, disassembling or cleaning the device.
- Note the instructions in the "Cleaning" chapter!
- Do not make any modifications to the device. Also do not replace the connecting cable yourself. If the device, the connecting cable or the accessories of the device are damaged, they must be replaced by the manufacturer, customer service department or a specialist workshop in order to avoid any hazards.
- Switch off the appliance and disconnect from supply before changing accessories or approaching parts that move in use.



**WARNING – Danger of Electric Shock**

- Never immerse the device and the connecting cable in water or other liquids and ensure that they cannot fall into water or become wet.
- Should the device fall into water, switch off the power supply immediately. Do not attempt to pull the device out of the water while it is still connected to the mains power! Have the device checked in a specialist workshop before using it again.
- Never touch the device and the connecting cable with wet hands when the device is connected to the mains power.



**WARNING – Danger of Fire**

- Do not operate the device in the vicinity of combustible material. Do not place any combustible materials (e.g. cardboard, paper or plastic) on or in the device.
- Do not insert anything into the ventilation openings of the device and make sure that these do not become clogged.



**WARNING – Danger of Injury**

**Danger of injury from sharp cutting blade!**

- Take care when removing, inserting and cleaning the cutting blade. Do not touch the blade with bare hands.
- Never attempt to stop the rotating cutting blade from the outside. To stop the device, always release the switches.
- Make sure that the drive continues to run for a short time after switch-off. Allow the cutting blade to come to a standstill first before cleaning or adjusting it.
- Keep clothing, jewellery, hair, hands and other body parts away from the rotating cutting blade. They could become entangled, resulting in injury from rotating parts.
- The device should be cleaned before you use it for the first time in order to remove possible production residues (see the "Cleaning" chapter).

### NOTICE – Risk of Damage to Material and Property

- Only connect the device to a plug socket that matches the technical data of the device.
- Use only original accessories from the manufacturer in order to guarantee that there is no interference that may prevent the device from working and to avoid possible damage.

## USE

### PLEASE NOTE!

- Always place the device on a dry, flat and solid surface.
- Always use the finger guard to avoid injury.
- Use the device for no more than 3 minutes without interruption to prevent overheating. Allow the device to cool down before using it again.



Cheese, sausages and meat can be sliced better if they are chilled (not frozen!).

Allow freshly baked bread to cool completely before slicing it.

### Preparation

1. Set up the device and fold the table (6) down (Picture B).
2. Hold the slide (8) vertically and place it on the slide guide (7) and lower the slide onto the table (Picture C).  
**The slide must lie horizontally and engage in the slide guide.**
3. Place the finger guard (9) on the slide (Picture C).
4. Completely unwind the mains cable and plug the mains plug into a plug socket.

### Operation

1. **Set the cutting width:** Turn the dial (10).
2. Place the item for slicing between the finger guard (9) and guide wall (1).
3. **Switch on:** Press the safety switch (3), then also press the On/Off switch (2) (Picture D).
4. Press the item for slicing gently against the guide wall and slowly push the slide (8) against the moving cutting blade (4).
5. **Switch off:** Release the switches.
6. Remove the mains plug from the plug socket after use and clean the device (see the "Cleaning" chapter).

## CLEANING

### PLEASE NOTE!

- Do not use any sharp or abrasive cleaning agents or cleaning pads. These may damage the surfaces.
- **Slide and finger guard: (8).** Clean with detergent and warm water.
- **Device with table:** Wipe down with a clean, soft (if required damp) cloth. Remove fat residues with a little detergent and a damp sponge. **Do not clean in the dishwasher or immerse in water!**

### Cutting blade

For thorough cleaning, the cutting blade can be removed:

1. Turn the blade-locking knob clockwise to release the blade.
2. Carefully take off the cutting blade (Picture E).
3. Clean it with detergent and warm water or in the dishwasher.
4. When it is completely dry, insert the cutting blade back into the device and turn the blade-locking knob anticlockwise to secure it. It must engage.

## DISPOSAL



Dispose of the packaging material in an environmentally friendly manner so that it can be recycled.



The adjacent symbol (crossed-out bin underlined) means that used devices should not be disposed of in the domestic waste, but should instead be taken to special collection and return systems.

Owners of used devices from private households can take them free of charge to the collection points of the public waste disposal authorities or the disposal points which are set up by manufacturers and distributors under the Electrical Equipment Act so that they can be disposed of in an environmentally friendly way and valuable raw materials can be recovered. If they are not disposed of properly, toxic ingredients may escape into the environment and cause harm to the health of humans, animals and plants. Businesses which market electrical and electronic devices are also obliged to take back used devices.

**Waste prevention makes an even more valuable contribution to protecting the environment. This means if possible, as well as continuing to use or repair, passing it on to another user also represents an ecologically beneficial alternative to disposal.**

## TECHNICAL DATA

Article number:	15284
Model number:	S-896
Voltage supply:	220–240 V~ 50/60 Hz
Power:	150 W
Protection class:	II
Short-term operation:	3 minutes
Cutting width	1.5–15 mm
ID of operating instructions:	Z 15284 M DS V1.1 0824 as



### DS Produkte GmbH

Stormarnring 14  
22145 Stapelfeld · Germany

## CUSTOMER SERVICE

Am Heisterbusch 1  
19258 Gallin · Germany  
☎ +49 38851 314650\*  
kundenservice@dspro.de

\* Calls to German landlines are subject to your provider's charges.

All rights reserved.



**GOURMETmaxx**