



SAFEFIX

GEBRAUCHSANLEITUNG



DE

BRITAX RÖMER Kindersicherheit GmbH

www.britax-roemer.com | contact@britax.com

Inhalt

1	Symbolerklärung.....	3
2	Sicherheit.....	4
2.1	Gebrauchsanleitung.....	4
2.2	Verwendungszweck.....	4
2.3	Fehlanwendung.....	4
2.4	Sicherheitshinweise.....	4
3	Einstellungen.....	6
3.1	Kopfstütze einstellen.....	6
3.2	Sitzwinkel einstellen.....	6
3.3	SICT.....	6
4	Verwendung im Fahrzeug.....	8
4.1	Kindersitz sichern (mit ISOFIX).....	8
4.2	Kindersitz lösen (mit ISOFIX).....	9
4.3	Kindersitz sichern (ohne ISOFIX).....	10
4.4	Kindersitz lösen (ohne ISOFIX).....	11
5	Anschnallen und Abschnallen.....	12
5.1	Kind anschnallen.....	12
5.2	Vor jeder Fahrt prüfen.....	12
5.3	Kind abschnallen.....	13
6	Reinigung und Instandhaltung.....	14
6.1	Bezug.....	14
6.2	Problembehebung.....	14
7	Lagerung und Entsorgung.....	15
7.1	Lagerung.....	15
7.2	Entsorgung.....	15

1 Symbolerklärung

Warnhinweise

In dieser Gebrauchsanleitung werden Warnhinweise verwendet, um auf potentielle Gefahrensituationen hinzuweisen. Die Warnhinweise informieren Sie über die folgenden Punkte:

- Gefahrenstufe,
- Art und Quelle der Gefahr,
- Folgen bei Nichtbeachten,
- Maßnahmen zur Gefahrenabwehr.

Warnhinweise werden wie folgt dargestellt:

WARNUNG

Art und Quelle der Gefahr

Folgen bei Nichtbeachten

- ▶ Maßnahmen zur Gefahrenabwehr

Gefahrenstufe	Bedeutung
GEFAHR	Kennzeichnet gefährliche Situationen, die, wenn sie nicht vermieden werden, zu schweren Verletzungen oder zum Tod führen.
WARNUNG	Weist auf eine gefährliche Situation hin, die, wenn sie nicht vermieden wird, zu schweren Verletzungen oder zum Tod führen kann.
VORSICHT	Weist auf eine gefährliche Situation hin, die, wenn sie nicht vermieden wird, zu leichten bis mittleren Verletzungen führen kann.
HINWEIS	Weist auf Vorgänge hin, die zu Sachschäden führen können.

Zeichen und Symbole

 Weist Sie auf wichtige Informationen hin.

Einzelner Handlungsschritt

- ▶ ...

Handlungsschritt

- ▶ Fordert Sie zum Handeln auf.
- ▶ Definierte Abfolge von Handlungsschritten.
- ▶ ...

Handlungsergebnis

- ✓ Hier finden Sie das Ergebnis einer Abfolge von Handlungsschritten.

2 Sicherheit

2.1 Gebrauchsanleitung

Diese Gebrauchsanleitung ist Bestandteil des Produkts und trägt zu einer sicheren Verwendung bei. Nichtbeachtung kann zu schweren bis tödlichen Verletzungen führen. Verwenden Sie bei Unklarheiten das Produkt nicht und kontaktieren Sie sofort Ihren Fachhändler.

- ▶ Lesen Sie die Gebrauchsanleitung.
- ▶ Beachten und befolgen Sie das Bordbuch von Ihrem Fahrzeug.

2.2 Verwendungszweck

Dieses Produkt ist entsprechend den Anforderungen der UN R129/04 ausgelegt, geprüft und zugelassen.

Dieses Produkt ist ausschließlich zur Sicherung eines Kindes im Fahrzeug bestimmt. Es ist für folgende Körpergröße zugelassen:

100 – 150 cm

- ⓘ Bei einzelnen Fahrzeugen kann die Kopfstütze des Kindersitzes platzbedingt nicht maximal ausgefahren werden.

Das Produkt ist zugelassen für die Verwendung mit als auch für die Verwendung ohne:

- SICT-Element

2.3 Fehlanwendung

⚠ WARNUNG

Verletzungsgefahr durch Modifikation

Die Zulassung erlischt, sobald Sie an diesem Produkt etwas verändern.

- ▶ Verändern Sie dieses Produkt, die Produktbestandteile und das Zubehör **nicht**.
- ▶ Verwenden Sie das Produkt **nicht**, wenn es geändert wurde.
- ▶ Die Aufkleber am Produkt sind wichtiger Bestandteil des Produkts. Entfernen Sie die Aufkleber **nicht**.

- Verwenden Sie das Produkt nicht als Spielzeug.
- Verwenden Sie das Produkt nicht als Sitzgelegenheit außerhalb des Fahrzeugs.
- Verwenden Sie die lasttragenden Befestigungspunkte zur Sicherung des Kindersitzes, welche in dieser Gebrauchsanleitung beschrieben und am Produkt gekennzeichnet sind.
- Sichern Sie das Produkt niemals mit einem 2-Punkt-Gurt.

- Achten Sie darauf, dass das Produkt nicht zwischen harten Gegenständen (Autotür, Sitzschienen, usw.) eingeklemmt wird.
- Halten Sie das Produkt fern von Feuchte, Nässe, Flüssigkeiten, Staub und Salznebel.
- Legen Sie keine schweren Gegenstände auf dem Produkt ab.
- Schmieren oder ölen Sie niemals Teile des Produkts.
- Empfindliche Autositzbezüge können beschädigt werden. Verwenden Sie die Britax Römer Kindersitz Unterlage. Diese ist separat erhältlich.

2.4 Sicherheitshinweise

Verletzungsgefahr durch beschädigtes Produkt

Im Falle eines Unfalls kann dieses Produkt unter Umständen beschädigt werden, ohne dass der Schaden unmittelbar offensichtlich ist. Bei einem weiteren Unfall können schwere Verletzungen die Folge sein.

- Verwenden Sie niemals ein beschädigtes Produkt.
- Tauschen Sie das Produkt infolge eines Unfalls aus.
- Lassen Sie ein beschädigtes Produkt von Britax Römer überprüfen (auch wenn es zu Boden gefallen ist).
- Prüfen Sie alle wichtigen Teile regelmäßig auf Beschädigungen.
- Stellen Sie sicher, dass alle mechanischen Bauteile funktionsfähig sind.

Verbrennungsgefahr durch heiße Bauteile

Bauteile des Produkts können sich durch Sonneneinstrahlung erhitzen. Kinderhaut ist empfindlich und kann dadurch verletzt werden.

- Schützen Sie das Produkt gegen intensive direkte Sonneneinstrahlung, solange es nicht benutzt wird.

Lebensgefahr durch Hitze- oder Kälteeinwirkung

Wenn Kinder länger anhaltend hoher Hitze- oder Kälteeinwirkung ausgesetzt sind, besteht Verletzungsgefahr oder sogar Lebensgefahr.

- Kinder niemals unbeaufsichtigt im Fahrzeug lassen.

Verletzungsgefahr beim Ein- und Aussteigen

Es kann gefährlich sein, sich außerhalb des Fahrzeugs auf der Straßenseite aufzuhalten.

- Sichern und entnehmen Sie das Produkt von der Gehwegseite.
- Sichern und entnehmen Sie das Kind von der Gehwegseite.

Verletzungsgefahr durch ungesicherte Gegenstände

Bei einer Notbremsung oder einem Unfall können ungesicherte Gegenstände und Personen andere Mitfahrer verletzen.

- Sichern Sie das Produkt wie in der Gebrauchsanleitung beschrieben.
- Stellen Sie die Rückenlehnen des Fahrzeugsitzes fest (z. B. umklappbare Rücksitzbank einrasten).
- Sichern oder entfernen Sie alle schweren oder scharfkantigen Gegenstände im Fahrzeug.
- Stellen Sie sicher, dass alle Personen im Fahrzeug angeschnallt sind.
- Stellen Sie sicher, dass das Produkt im Fahrzeug immer gesichert ist, auch wenn kein Kind transportiert wird.
- Stellen Sie sicher, dass sich keine Gegenstände im Fußraum befinden.

Verletzungsgefahr der Wirbelsäule

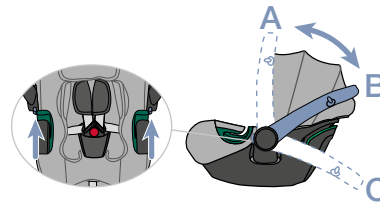
Eine Babyschale ist nicht für eine dauerhafte Aufbewahrung eines Babys bestimmt. Die halb liegende Position in der Babyschale stellt immer eine Belastung für die Wirbelsäule des Kindes dar.

- Machen Sie auf langen Fahrten regelmäßig Pause, um dem Baby Gelegenheit zum Bewegen und Spielen zu geben.
- Nehmen Sie das Baby so oft wie möglich aus der Babyschale.
- Lassen Sie das Baby außerhalb des Autos nicht länger als notwendig in der Babyschale liegen.
- Verwenden Sie die Babyschale als Travel-System mit einem Kinderwagen nur für kurze Fahrten. Für längere Fahrten mit einem Kinderwagen empfehlen wir eine Babytragetasche oder einen Sportwagenaufsatz.

i Die Babyschale bietet mit der Funktion Ergo Recline die Möglichkeit, die Rückenlehne einzustellen. Wir empfehlen die flachste Einstellung zu verwenden, um die Belastung zu reduzieren.

Verletzungsgefahr durch falsche Position des Tragebügels

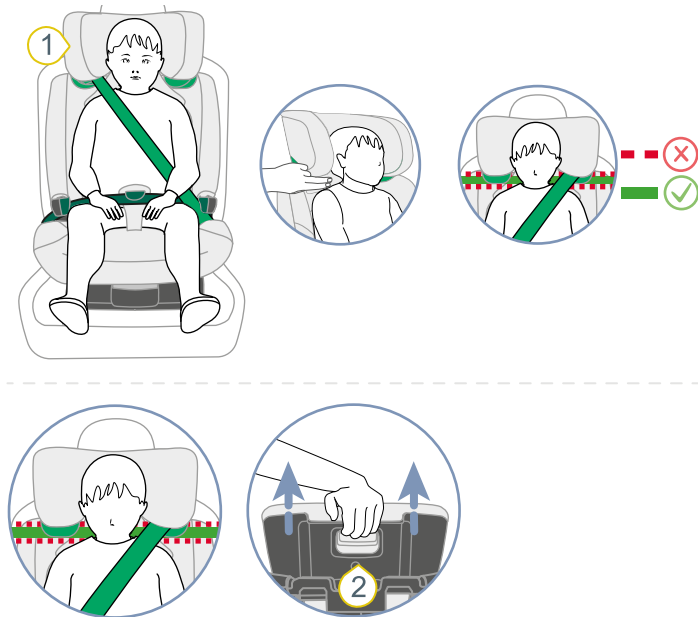
Wird der Tragebügel nicht korrekt verwendet, können bei einem Unfall schwere Verletzungen die Folge sein.



- Sie können den Tragebügel in drei Positionen **A**, **B**, und **C** einrasten:
 - A:** Zum Tragen und zum Transport im Fahrzeug.
 - B:** Zum Hineinlegen des Kindes.
 - C:** Zum sicheren Stand außerhalb des Fahrzeugs.
- Beachten Sie, dass der Tragebügel sich in einer adäquaten Position befindet.
- Stellen Sie sicher, dass beim Transport im Fahrzeug die Position **A** eingerastet ist.

3 Einstellungen

3.1 Kopfstütze einstellen



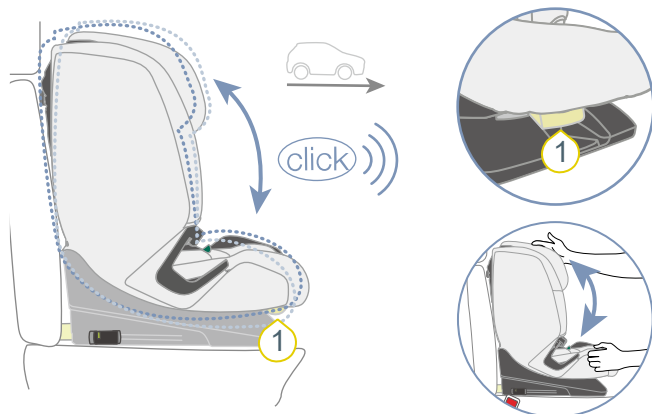
- ▶ Prüfen Sie, ob die Kopfstütze **1** auf die Körpergröße des Kindes eingestellt ist.

ⓘ Wenn die Kopfstütze zwei Finger breit oberhalb der Schulterhöhe des Kindes liegt, dann ist die Kopfstütze richtig eingestellt.

- ▶ Wenn die Kopfstütze nicht richtig eingestellt ist, befolgen Sie die folgenden Schritte.

- ▶ Halten Sie die Lösetaste **2** gedrückt und verschieben Sie die Kopfstütze **1** bis zur richtigen Schulterhöhe.
- ▶ Prüfen Sie, ob die Kopfstütze **1** richtig eingerastet ist, indem Sie die Kopfstütze **1** nach unten drücken.
- ✓ Kopfstütze **1** ist auf die Körpergröße des Kindes eingestellt.
- ✓ Kopfstütze **1** ist eingerastet.

3.2 Sitzwinkel einstellen



ⓘ Die Sitzschale kann in verschiedenen Neigungswinkeln verwendet werden.

- ▶ Ziehen Sie den Verstellgriff **1** nach vorne und schieben Sie die Sitzschale in die gewünschte Position.
- ✓ Die Sitzschale rastet hörbar ein.
- ▶ Prüfen Sie ob die Sitzschale eingerastet ist, indem Sie daran ziehen.

3.3 SICT

ⓘ SICT (Side Impact Cushion Technology) reduziert die Kräfte, welche bei einem Seitenaufprall auf das Kind wirken. Je näher sich das SICT-Element an der Fahrzeugsitz befindet, desto höher ist die Schutzwirkung.

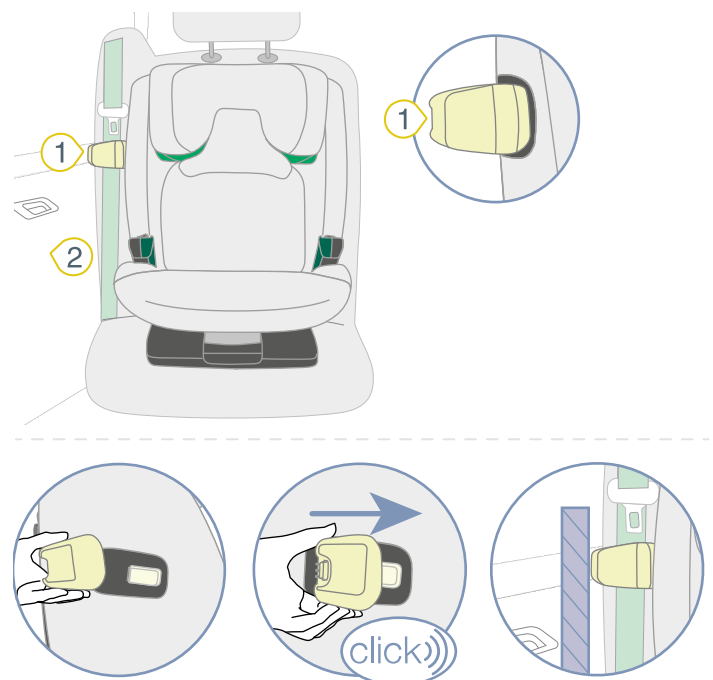
3.3.1 SICT-Element befestigen

HINWEIS

Sachschaden durch SICT-Element

In seltenen Fällen ist der Platz zwischen Fahrzeugsitz und Fahrzeugsitz so gering, dass das SICT-Element **1** die Fahrzeugsitz **2** berührt. Wenn das SICT-Element die Fahrzeugsitz berührt, kann diese beschädigt werden.

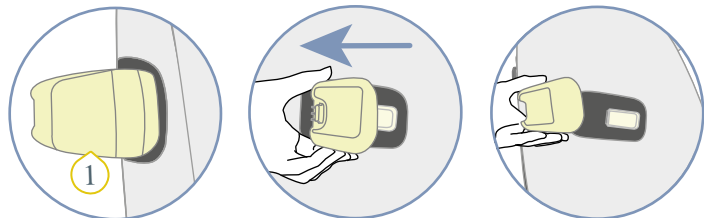
- Prüfen Sie den Abstand zwischen dem SICT-Element und der Fahrzeugsitz.
- Schließen Sie die Fahrzeugsitz vorsichtig.
- Stellen Sie sicher, dass das SICT-Element die Fahrzeugsitz **nicht** berührt.
- Sofern das SICT-Element die Fahrzeugsitz berührt, verwenden Sie das SICT-Element **nicht**.



- ▶ Positionieren Sie das SICT-Element **1** seitlich am Kindersitz.

 - ① Wählen Sie die Seite des Kindersitzes, welche sich am nächsten zur Fahrzeughür befindet.
- ▶ Schieben Sie das SICT-Element **1** auf den SICT-Befestigungspunkt.

3.3.2 SICT-Element entfernen



① SICT-Element

- ▶ Schieben Sie das SICT-Element **1** vom SICT-Befestigungspunkt.

 - ① Um das SICT-Element von dem Kindersitz zu lösen, benötigen Sie relativ viel Kraft. Greifen Sie das SICT-Element nah am Kindersitz.
- ▶ Bewahren Sie das SICT-Element **1** auf.
- ▶ Beachten Sie die Lagerungshinweise.

4 Verwendung im Fahrzeug

4.1 Kindersitz sichern (mit ISOFIX)

4.1.1 Sitzplatz wählen

⚠️ WARNUNG

Verletzungsgefahr durch Front-Airbag

Airbags sind für die Rückhaltung von Erwachsenen ausgelegt. Befindet sich der Kindersitz zu nah am Front-Airbag, können im Falle eines Unfalls leichte bis schwere Verletzungen die Folge sein.

- ▶ Wird der Kindersitz auf dem Beifahrersitz gesichert, schieben Sie den Beifahrersitz soweit wie möglich nach hinten.

- ▶ Beachten und befolgen Sie das Fahrzeughandbuch.
- ▶ Wählen Sie einen geeigneten Sitzplatz.

Geeignete Fahrzeugsitze:

- Geeignet sind Fahrzeugsitze mit einer i-Size-Zulassung.

TIPP In seltenen Fällen ist der Kindersitz auf Fahrzeugsitzen mit einer i-Size-Zulassung nur beschränkt einstellbar.

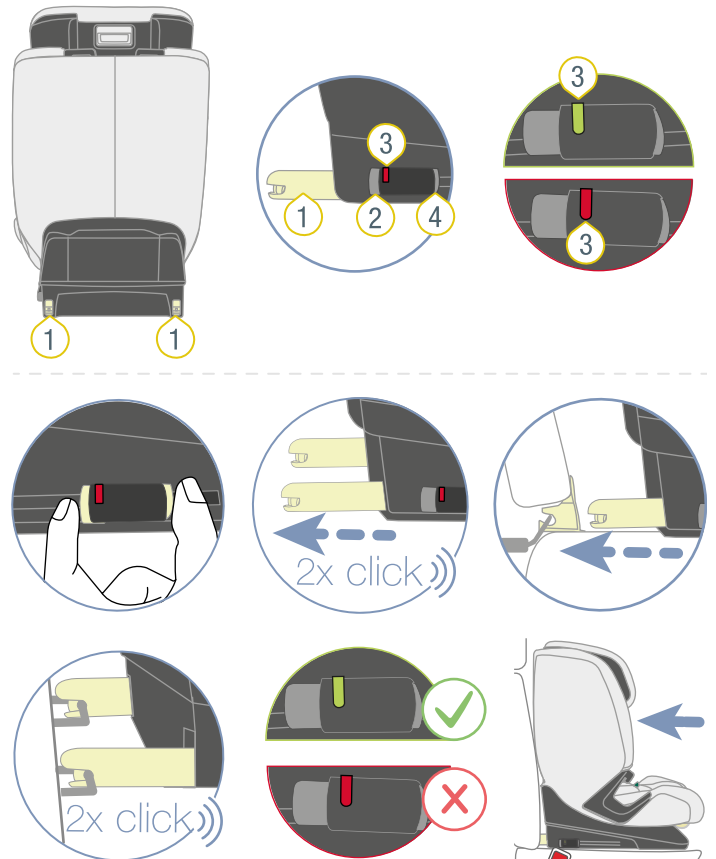
- Geeignet sind Fahrzeugsitze, welche von uns überprüft und freigegeben wurden. Diese finden Sie in unserer Typenliste unter <https://manuals.britax.com/product/P1078-1>.

TIPP Alternativ können Sie den QR-Code am Produkt scannen.

TIPP Die Liste der Fahrzeugmodelle wurde gemäß den Anforderungen der Norm UN R129 erstellt und enthält die Fahrzeugmodelle, in denen das Produkt zum Zeitpunkt der Veröffentlichung gemäß den in der Gebrauchsanleitung enthaltenen Anweisungen getestet wurde. Die Angabe eines bestimmten Fahrzeugmodells stellt jedoch keine Garantie für den Einbau des Produkts in das angegebene Fahrzeug dar, und die Kunden werden darauf hingewiesen, dass sie für den korrekten Einbau des Produkts stets die Gebrauchsanleitung zu Rate ziehen sollten.

TIPP Wenn das gewünschte Fahrzeug nicht aufgeführt ist, kontaktieren Sie uns gerne.

4.1.2 ISOFIX befestigen



- 1 ISOFIX-Rastarm
- 2 Löseknopf
- 3 ISOFIX-Indikator
- 4 Sicherungsknopf

1. Drücken Sie den Sicherungsknopf **4** und den Löseknopf **2** gegeneinander und schieben Sie den ISOFIX-Rastarm **1** maximal heraus.
 - ✓ Der ISOFIX-Rastarm **1** rastet hörbar ein.
 2. Schieben Sie den zweiten ISOFIX-Rastarm **1** ebenfalls maximal heraus.
 - ✓ Der zweite ISOFIX-Rastarm **1** rastet hörbar ein.
 - ✓ Beide ISOFIX-Rastarme **1** sind maximal ausgefahren.
 3. Verbinden Sie die ISOFIX-Rastarme **1** mit den ISOFIX-Haltebügeln des Fahrzeugsitzes.
 - ⓘ Die ISOFIX-Rastarme lassen sich einfahren, wenn diese in den ISOFIX-Haltebügeln des Fahrzeugsitzes eingerastet sind.
 - ✓ Beide ISOFIX-Rastarme **1** rasten jeweils hörbar ein.
 - ✓ Beide ISOFIX-Indikatoren **3** zeigen die Farbe Grün an.
- ⚠️ WARNUNG** Verletzungsgefahr durch ungesicherten Kindersitz. Stellen Sie sicher, dass beide ISOFIX-Rastarme vollständig eingerastet sind. Beide ISOFIX-Indikatoren müssen die Farbe Grün anzeigen.
4. Spannen Sie die ISOFIX-Verbindung, indem Sie den Kindersitz mit Kraft in die Rückenlehne des Fahrzeugsitzes drücken.

TIPP Je besser verspannt, desto höher ist die Schutzwirkung.

- Erhöhen Sie die Spannung der ISOFIX-Verbindung, indem Sie vorne an dem Produkt seitlich mit Kraft drücken.

TIPP Wir empfehlen Ihnen das Produkt abwechselnd nach links und nach rechts zu drücken.

- Prüfen Sie, ob sich die ISOFIX-Rastarme **1** auf derselben Position befinden.

① Die Positionen der ISOFIX-Rastarme sind am Produkt mittels Nummern dargestellt. Diese Nummern finden Sie oberhalb der ISOFIX-Indikatoren. Beide ISOFIX-Indikatoren müssen auf die gleiche Nummer zeigen.

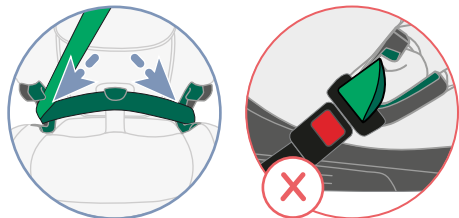
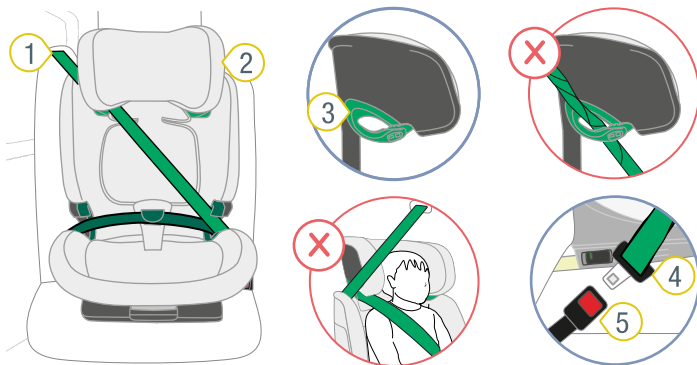
- Prüfen Sie, ob die ISOFIX-Rastarme **1** mit den ISOFIX-Haltebügeln auf beiden Seiten verbunden sind, indem Sie an dem Kindersitz ziehen.

- ✓ Wenn sich keiner der ISOFIX-Rastarme **1** lösen lässt, dann sind beide mit dem Fahrzeug verbunden.

4.1.3 SICT-Element befestigen

- ▶ Befestigen Sie das SICT-Element (siehe "SICT", Seite 6).

4.1.4 Fahrzeuggurt sichern



- ① Diagonalgurt
- ② Kopfstütze
- ③ Hellgrüner Gurthalter
- ④ Schlosszunge
- ⑤ Fahrzeuggurtschloss

- ▶ Verstellen Sie die Kopfstütze **2** auf die höchste Position.
- ▶ Öffnen Sie den hellgrünen Gurthalter **3**.

- ▶ Führen Sie den Diagonalgurt **1** in den hellgrünen Gurthalter **3** der Kopfstütze **2** ein.

⚠ WARNUNG Verletzungsgefahr durch falschen Gurtverlauf. Der Diagonalgurt muss entgegen der Ausrichtung des Kindersitzes zeigen. Andere Gurtverläufe beeinflussen die Sicherheit negativ.

- ▶ Prüfen Sie den Gurtverlauf.

- ▶ Stellen Sie sicher, dass der Diagonalgurt entgegen der Ausrichtung des Kindersitzes zeigt.

- ▶ Verwenden Sie den Kindersitz auf dem Fahrzeugsitz **nicht**, sofern der Gurtverlauf nach vorne zeigt.

- ▶ Rasten Sie die Schlosszunge **4** im Fahrzeuggurtschloss **5** ein.

- ▶ Legen Sie den Beckengurt in beide dunkelgrüne Gurtführungen.

- ▶ Legen Sie den Diagonalgurt **1** auf der Seite des Fahrzeuggurtschlosses **5** in die dunkelgrüne Gurtführung.

⚠ WARNUNG Verletzungsgefahr durch falsche Kraftübertragung.

- ▶ Prüfen Sie die Position des Fahrzeuggurtschlosses.

- ▶ Verwenden Sie den Kindersitz auf dem Fahrzeugsitz **nicht**, sofern sich das Fahrzeuggurtschloss im Bereich der dunkelgrünen Gurtführung befindet.

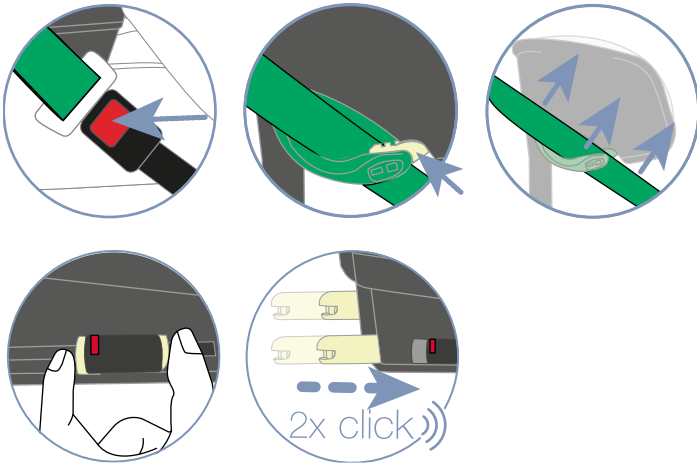
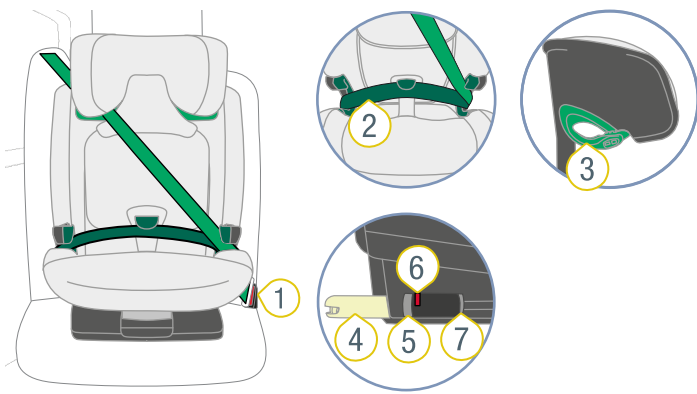
4.2 Kindersitz lösen (mit ISOFIX)

⚠ WARNUNG

Verletzungsgefahr durch ungesicherte Gegenstände

Bei einer Notbremsung oder einem Unfall kann der ungesicherte Kindersitz Fahrzeuginsassen verletzen.

- Sichern Sie immer den Kindersitz im Fahrzeug, auch wenn kein Kind transportiert wird.



- ① Fahrzeuggurtschloss ⑤ Löseknopf
- ② 3-Punkt-Gurt ⑥ ISOFIX-Indikator
- ③ Hellgrüner Gurthalter ⑦ Sicherungsknopf
- ④ ISOFIX-Rastarm

- ▶ Lösen Sie den 3-Punkt-Gurt **2**, indem Sie die Lösetaste des Fahrzeuggurtschlosses **1** betätigen.
- ▶ Öffnen Sie den hellgrünen Gurthalter **3**, indem Sie die Taste am Gurthalter **3** nach hinten drücken.
- ▶ Fädeln Sie den Diagonalgurt aus dem Gurthalter **3**.
- ▶ Drücken Sie den Sicherungsknopf **7** und den Löseknopf **5** gegeneinander und schieben Sie den ISOFIX-Rastarm **4** zurück in das Sitzunterteil.

ⓘ Falls sich der Löseknopf nicht betätigen lässt, ist der ISOFIX-Rastarm nicht eingerastet. Ziehen Sie am Sitz.

- ▶ Schieben Sie den zweiten ISOFIX-Rastarm **4** ebenfalls zurück in das Sitzunterteil.
- ✓ Beide ISOFIX-Rastarme und das Fahrzeug sind gegen Beschädigungen geschützt.

4.3 Kindersitz sichern (ohne ISOFIX)

4.3.1 Sitzplatz wählen

⚠ WARNUNG

Verletzungsgefahr durch Front-Airbag

Airbags sind für die Rückhaltung von Erwachsenen ausgelegt. Befindet sich der Kindersitz zu nah am Front-Airbag, können im Falle eines Unfalls leichte bis schwere Verletzungen die Folge sein.

- ▶ Wird der Kindersitz auf dem Beifahrersitz gesichert, schieben Sie den Beifahrersitz soweit wie möglich nach hinten.

- ▶ Beachten und befolgen Sie das Fahrzeughandbuch.
- ▶ Wählen Sie einen geeigneten Sitzplatz.

Geeignete Fahrzeugsitze:

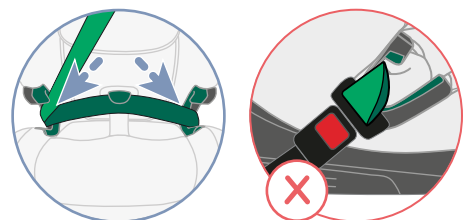
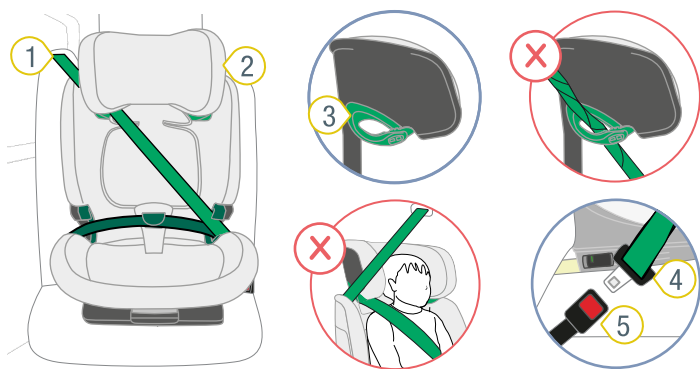
- Geeignet sind Fahrzeugsitze mit einer i-Size-Zulassung.
- TIPP** In seltenen Fällen ist der Kindersitz auf Fahrzeugsitzen mit einer i-Size-Zulassung beschränkt einstellbar.
- Geeignet sind Fahrzeugsitze mit einer Zulassung des Typs „Universal“ gemäß UN R16 (oder vergleichbare Norm).

TIPP Sie finden diese Information im Fahrzeughandbuch.

4.3.2 SICT-Element befestigen

- ▶ Befestigen Sie das SICT-Element (siehe "SICT", Seite 6).

4.3.3 Fahrzeuggurt sichern



- ① Diagonalgurt
- ② Kopfstütze
- ③ Hellgrüner Gurthalter
- ④ Schloszsprache
- ⑤ Fahrzeuggurtschloss

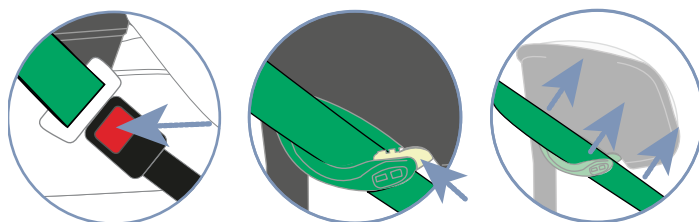
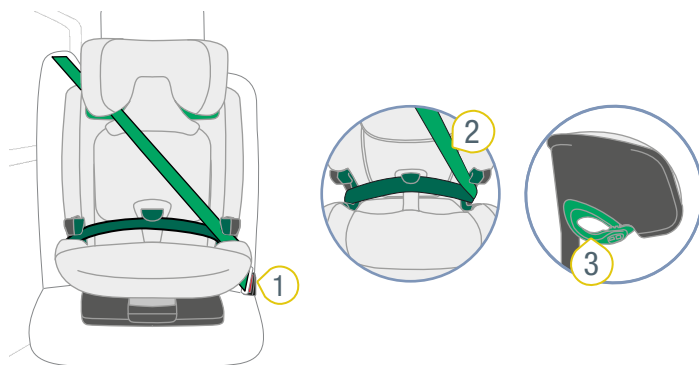
- ▶ Verstellen Sie die Kopfstütze **2** auf die höchste Position.
- ▶ Öffnen Sie den hellgrünen Gurthalter **3**.
- ▶ Führen Sie den Diagonalgurt **1** in den hellgrünen Gurthalter **3** der Kopfstütze **2** ein.
- ⚠ **WARNUNG** Verletzungsgefahr durch falschen Gurtverlauf. Der Diagonalgurt muss entgegen der Ausrichtung des Kindersitzes zeigen. Andere Gurtverläufe beeinflussen die Sicherheit negativ.
 - ▶ Prüfen Sie den Gurtverlauf.
 - ▶ Stellen Sie sicher, dass der Diagonalgurt entgegen der Ausrichtung des Kindersitzes zeigt.
 - ▶ Verwenden Sie den Kindersitz auf dem Fahrzeugsitz **nicht**, sofern der Gurtverlauf nach vorne zeigt.
- ▶ Rasten Sie die Schloszsprache **4** im Fahrzeuggurtschloss **5** ein.
- ▶ Legen Sie den Beckengurt in beide dunkelgrüne Gurtführungen.

- ▶ Legen Sie den Diagonalgurt **1** auf der Seite des Fahrzeuggurtschlusses **5** in die dunkelgrüne Gurtführung.

⚠ **WARNUNG** Verletzungsgefahr durch falsche Kraftübertragung.

- ▶ Prüfen Sie die Position des Fahrzeuggurtschlusses.
- ▶ Verwenden Sie den Kindersitz auf dem Fahrzeugsitz **nicht**, sofern sich das Fahrzeuggurtschloss im Bereich der dunkelgrünen Gurtführung befindet.

4.4 Kindersitz lösen (ohne ISOFIX)



- ① Fahrzeuggurtschloss
- ② Diagonalgurt
- ③ Hellgrüner Gurthalter

- ▶ Lösen Sie den 3-Punkt-Gurt, indem Sie die Lösetaste des Fahrzeuggurtschlusses **1** betätigen.
- ▶ Öffnen Sie den hellgrünen Gurthalter **3**, indem Sie die Taste am Gurthalter nach hinten drücken.
- ▶ Fädeln Sie den Diagonalgurt **2** aus dem Gurthalter **3**.

5 Anschnallen und Abschnallen

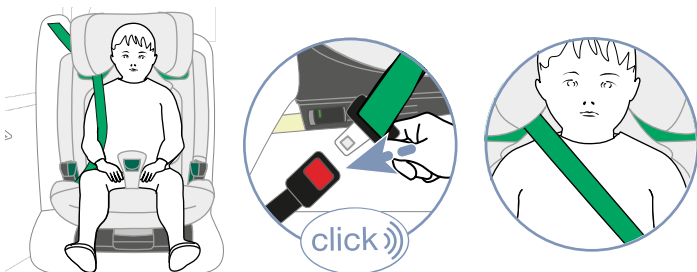
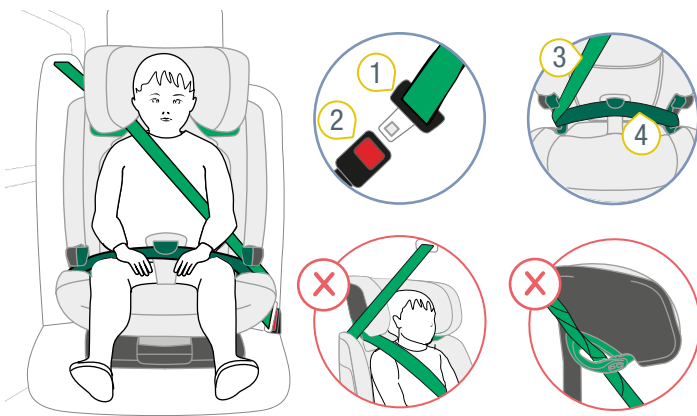
5.1 Kind anschnallen

⚠️ WARNUNG

Verletzungsgefahr durch Gurtlose

Gurtlose sind Bereiche des Fahrzeuggurtes, welche ungespannt am Körper des Kindes liegen. Gurtlose beeinflussen die Schutzfunktion negativ.

- Stellen Sie sicher, dass die Gurte gestrafft und nicht verdreht sind.
- Vermeiden Sie, dass das Kind dicke Kleidung unter dem Gurt trägt.



- ① Schloßzunge
- ② Fahrzeuggurtschloß
- ③ Diagonalgurt
- ④ Beckengurt
- ⑤ Dunkelgrüne Gurtführung

- ▶ Lassen Sie das Kind im Kindersitz Platz nehmen.
- ▶ Rasten Sie die Schloßzunge **1** im Fahrzeuggurtschloß **2** ein.
- ▶ Legen Sie den Beckengurt **4** in beide dunkelgrüne Gurtführungen **5**.

⚠️ **WARNUNG** Stellen Sie sicher, dass der Beckengurt **nicht** verdreht ist.

- ▶ Legen Sie den Diagonalgurt **3** auf der Seite des Fahrzeuggurtschloßes **2** in die dunkelgrüne Gurtführung **5**.

⚠️ **WARNUNG** Verletzungsgefahr des Abdomen (Bereich der Weichteile im Bauch).

Stellen Sie sicher, dass der Beckengurt so tief wie möglich über die Leistenbeuge des Kindes verläuft.

- ▶ Führen Sie den Beckengurt **4** in den dunkelgrünen SecureGuard ein.

⚠️ **WARNUNG** Verletzungsgefahr durch falsche Sicherung.

Führen Sie **nicht** den Diagonalgurt in den dunkelgrünen SecureGuard ein.

- ▶ Straffen Sie den Fahrzeuggurt, indem Sie am Diagonalgurt **3** ziehen.

5.2 Vor jeder Fahrt prüfen

Prüfen Sie zur Sicherheit des Kindes vor jeder Autofahrt folgende Punkte.

1. Das SICT-Element ist richtig befestigt.
2. Die Kopfstütze ist richtig eingestellt.
3. Der Beckengurt liegt in beiden dunkelgrünen Gurtführungen.
4. Der Beckengurt liegt im SecureGuard.
5. Der Diagonalgurt liegt auf der Seite des Fahrzeuggurtschloßes in der dunkelgrünen Gurtführung.
6. Der Diagonalgurt liegt im hellgrünen Gurthalter.
7. Die Taste des hellgrünen Gurthalters ist geschlossen.
8. Der Diagonalgurt liegt **nicht** im SecureGuard.
9. Der Diagonalgurt verläuft mittig über das Schlüsselbein des Kindes
10. Der Diagonalgurt verläuft **nicht** am Hals des Kindes.
11. Der 3-Punkt-Gurt ist **nicht** verdreht.
12. Der Kindersitz wird bestimmungsgemäß hinsichtlich dem Alter und der Körpergröße des Kindes verwendet (siehe "Verwendungszweck", Seite 4).

Beachten Sie zusätzlich für die Verwendung mit ISOFIX:

1. Beide ISOFIX-Rastarme sind in den ISOFIX-Haltebügeln eingerastet.
2. Beide ISOFIX-Rastarme befinden sich auf derselben Position.
3. Beide ISOFIX-Indikatoren zeigen die Farbe Grün an.

⚠️ WARNUNG

Verletzungsgefahr durch fehlende Kontrolle

Während der Fahrt kann das Kind versuchen sich abzuschnallen oder den Kindersitz zu lösen. Ist das Kind oder der Kindersitz nicht gesichert, kann dies zu schweren bis tödlichen Verletzungen führen.

Wenn das Kind oder der Kindersitz ungesichert ist:

- ▶ Halten Sie das Fahrzeug umgehend an, sobald die Verkehrssituation dies zulässt.
- ▶ Stellen Sie sicher, dass der Kindersitz gesichert ist.
- ▶ Stellen Sie sicher, dass das Kind sicher angeschnallt ist.

i Britax Römer empfiehlt bei langen Fahrten regelmäßig Pausen zum Wohlbefinden des Kindes einzulegen. Geben Sie dem Kind die Möglichkeit sich zu bewegen.

5.3 Kind abschnallen

⚠️ WARNUNG

Verletzungsgefahr durch ungesicherte Gegenstände

Bei einer Notbremsung oder einem Unfall kann der ungesicherte Kindersitz Fahrzeuginsassen verletzen.

- Sichern Sie immer den Kindersitz im Fahrzeug, auch wenn kein Kind transportiert wird.

-
- ▶ Um das Kind abzuschnallen, betätigen Sie die Lösetaste des Fahrzeuggurtschlosses.

6 Reinigung und Instandhaltung

6.1 Bezug

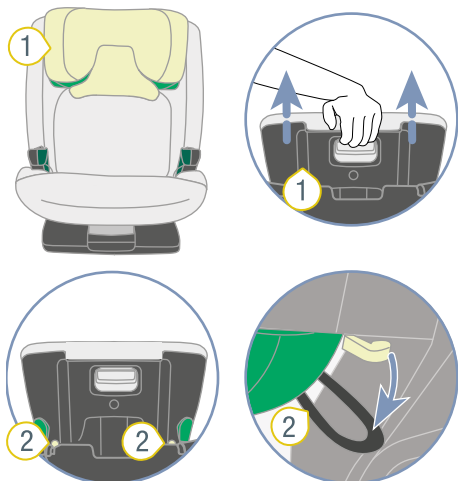
⚠️ WARNUNG

Verletzungsgefahr durch fehlende Teile

Ein sicherer Halt ist nicht mehr gewährleistet.

- ▶ Verwenden Sie das Produkt **nicht** ohne den Sitzbezug.

6.1.1 Bezug der Kopfstütze abnehmen



① Kopfstütze

② Schlaufen

- ▶ Fahren Sie die Kopfstütze **1** maximal aus.
- ▶ Lösen die Schlaufen **2**.
- ▶ Ziehen Sie den Bezug der Kopfstütze **1** ab.

6.1.2 Bezug der Sitzschale abnehmen

- ▶ Öffnen Sie den Reißverschluss auf der Rückseite des Produkts.
- ▶ Lösen Sie die seitlichen Bezugskanten.
- ▶ Ziehen Sie den Bezug nach vorne ab.

6.1.3 Bezug reinigen

ⓘ Sie können folgende Bezüge abnehmen und in der Waschmaschine waschen:

- Bezug der Kopfstütze.
- Bezug der Sitzschale.
- Bezug des SecureGuards.

- Beachten Sie die Hinweise auf dem Waschetikett des Bezugs.
- Waschen Sie den Bezug bei 30 °C mit mildem Waschmittel im Feinwaschprogramm der Waschmaschine.
- Reinigen Sie die Kunststoffteile mit Seifenlauge.
- Verwenden Sie keine scharfen Reinigungsmittel (wie Lösemittel).

6.1.4 Bezug anbringen

⚠️ WARNUNG

Verletzungsgefahr durch fehlenden Sitzbezug

Der Sitzbezug ist integraler Sicherheitsbestandteil des Kindersitzes. Wird der Sitzbezug nicht verwendet, dann kann dies zu schweren bis tödlichen Verletzungen führen.

- Verwenden Sie niemals den Kindersitz ohne den original Sitzbezug.
- Verwenden Sie ausschließlich den original Britax Römer Ersatz-Sitzbezug.
- Ersatz-Sitzbezüge erhalten Sie bei Ihrem Fachhändler.

⚠️ WARNUNG

Verletzungsgefahr durch verdrehte Gurte

Verdrehte Gurte beeinflussen die Schutzfunktion negativ.

- Stellen Sie sicher, dass die Gurte nicht verdreht sind.
- Stellen Sie sicher, dass die Gurte richtig in den Gurtschlitz des Bezugs liegen.

- ▶ Zum Wiederanbringen des Bezugs befolgen Sie die Schritte in umgekehrter Reihenfolge.

6.2 Problembehebung

ISOFIX-Verbindung

Die ISOFIX-Verbindung ist integraler Bestandteil des Kindersitzes und erfüllt wichtige Funktionen zur Sicherung des Kindersitzes. Stellen Sie sicher, dass die ISOFIX-Verbindung einwandfrei funktioniert.

Mögliches Problem:

- Die ISOFIX-Rastarme des Kindersitzes lassen sich nicht mit den ISOFIX-Haltebügeln des Fahrzeugs verbinden.

Lösung:

- ▶ Reinigen Sie die ISOFIX-Haltebügel des Fahrzeugs.

7 Lagerung und Entsorgung


7.1 Lagerung

Sofern Sie das Produkt für längere Zeit nicht verwenden, beachten Sie die folgenden Informationen.

- Bewahren Sie das Produkt an einem sicheren und trockenen Ort auf.
- Halten Sie die Lagertemperatur zwischen 20 und 25 °C ein.
- Legen Sie keine schweren Gegenstände auf dem Produkt ab.
- Lagern Sie das Produkt nicht direkt neben Wärmequellen oder in direktem Sonnenlicht.
- Schützen Sie das Produkt vor Feuchte, Nässe, Flüssigkeiten, Staub und Salznebel.

7.2 Entsorgung

- ▶ Demontieren Sie das Produkt nicht.
- ▶ Verhindern Sie den Gebrauch des defekten Produkts durch Dritte.

 Entfernen Sie das Zulassungsetikett.
- ▶ Beachten Sie die Entsorgungsbestimmungen Ihres Landes.

BRITAX RÖMER Child Safety EMEA
www.britax-roemer.com | contact@britax.com

BRITAX RÖMER Kindersicherheit GmbH
Theodor-Heuss-Straße 9
89340 Leipheim
Germany