

140 x 570 mm

(CZ)

Návod k montáži stabilní luxusní vinylové podlahy

Než začnete / přípravy

Před pokládkou si pozorně přečtěte návod k montáži. Neodborná pokládka vede k zániku záruky.

Důležité upozornění
Dbejte na to, aby pokojová teplota po pokládce neklesla pod 10°C. Velmi vysoké a nízké teploty mohou vést k tomu, že se produkt roztáhne nebo smrští v otepleném balení, než začnete s pokládkou. Pokojová teplota musí být před a během pokládky konstantně na 20°C - 25°C.
Kombinujte vždy prkna z různých balení, pracujte současně se 2 až 3 baleními.

- Před pokládkou spočítejte plochu místnosti a přičítejte 10 % materiálu za odříznutý odpad.
 - Budou-li balení s prkny vystavena na více než 2 hodiny během 12 hodin před pokládkou extrémním teplotám (pod 10°C nebo nad 40°C), musí se nejprve aklimatizovat. Uskladněte tedy prkna min. 12 hodin při pokojové teplotě v otepleném balení, než začnete s pokládkou. Pokojová teplota musí být před a během pokládky konstantně na 20°C - 25°C.
 - Na podlahy, které překračují plochu 400m² nebo délku 20m, pokládejte podlahu s dilatační spárou.
 - Posudte podklad, než začnete. Musí být čistý a na délce 3 m až 5mm rovný.
 - Podlahy je sice vodotěsná, avšak není určena k použití jako blokáda vlhkosti. Podklad musí být suchý (max. 2,5 % obsah vlhkosti - CM měření). Tento produkt není určen pro pokládku v oblastech, u nichž hrozí riziko stávajícího vlhka jako např. v sauně. Rovněž není určen pro exteriér.
 - Má-li se tato podlaha pokládat na stávající dřevěnou podlahu, doporučuje se opravit uvolněné a vzrající prkna, než se začne s pokládkou.
 - Když se má pokládat plovoucí podlaha, musí se vždy zachovat 6mm široká mezera mezi stěnou a vestavbami jak trubky, sloupy, schody atd. Tyto mezery se po pokládce zakryjí dekoracími lištami. Tip: Vyvrtejte otvory pro drážky 20mm větší než průměr trubky, když pokládáte kolem trubky.
 - Promyslete si směr pokládky. Doporučuje se pokládat prkna podélně paralelně k dopadu světla.
 - Změřte si plochu, která se má obložit: Šířka prken poslední řady by neměla být menší než 50mm. Přizpůsobte, je-li to nutné, šířku první řady, která se pokládá. V úzkých chodbách se doporučuje pokládat podlahu paralelně k délce.
 - Posudte pečlivě každé jednotlivé prkno, než začnete s pokládkou. Po pokládce nelze už uplatnit nárok kvůli poškození povrchu.
 - Kvůli možnosti rychlých výkyvů teploty, které mohou mít negativní vliv na podlahu, se nedoporučuje pokládat nad jakékoli elektrické sálavé topení. Pokládka nad elektrické sálavé topení není obsaženo v záruce od výrobce. Tento návod platí pro sálavá topení, která jsou poháněna vodou.
- Dbejte na to, aby teplota povrchu sálavého tepla nikdy nepřekročila 27°C. Než provedete pokládku na nově instalovaný systém sálavého topení, vyzkoušejte ho na nejvyšší stupeň, abyste vypudili veškerou zůstatkovou vlhkost z cementového obkladu systému sálavého topení. Max. podíl vlhkosti nátěru činí 1,5 % (CM měření). Vypněte podlahové topení min. 48 hodin před pokládkou. Dbejte na to, aby pokojová teplota během pokládky činila min. 15°C. Doporučuje se zvýšit sálavé topení po pokládce postupně. Další pokyny naleznete v doporučeních výrobce k systému sálavého topení.

Potřebné nářadí a materiál:

- distanční držák • gumové kládvo • pravítko • tužka • metr • nůž na koberce

(DE)

Stabiler Luxusvinylboden Montageanleitung

Bevor Sie beginnen / Vorbereitungen

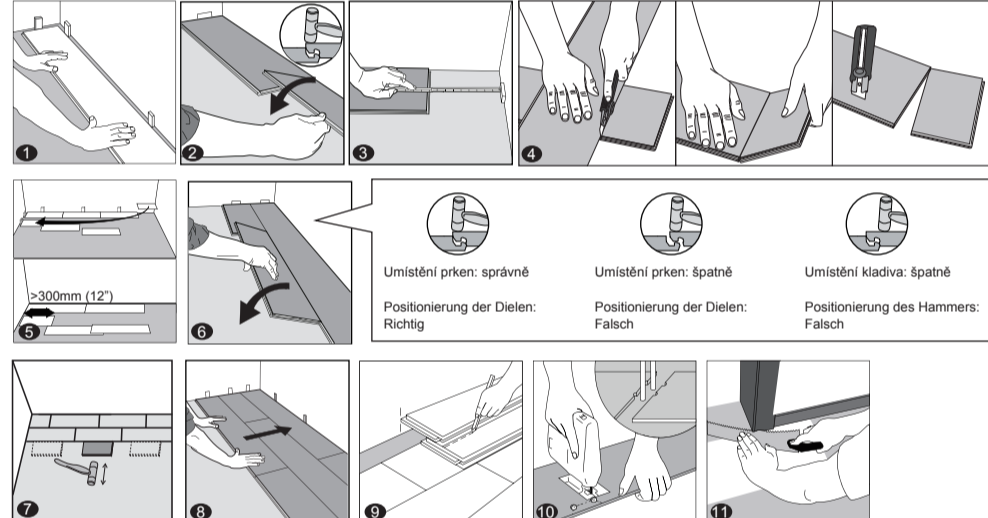
Bitte lesen Sie sich die Montageanleitung vor dem Verlegen sorgfältig durch. Unsachgemäßes Verlegen führt zum Erlöschen der Garantie.

Wichtiger Hinweis
Achten Sie darauf, dass die Raumtemperatur nach dem Verlegen nicht unter 10°C sinkt. Extrem hohe oder niedrige Temperaturen können dazu führen, dass sich das Produkt ausdehnt oder zusammenzieht und sichtbare Schäden des Bodens entstehen, die nicht von der Garantie umfasst sind.
Kombinieren Sie stets Dielen von unterschiedlichen Packungen, arbeiten Sie dazu mit 2 bis 3 Packungen gleichzeitig.

- Berechnen Sie die Raumfläche vor dem Verlegen und addieren Sie 10 % Material für Schneidabfall.
 - Sollten die Dielenpackungen für mehr als 2 Stunden innerhalb von 12 Stunden vor dem Verlegen extremen Temperaturen (unter 10°C oder über 40°C) ausgesetzt gewesen sein, müssen sie zunächst akklimatisiert werden. Lagern Sie dazu die Dielen für mindestens 12 Stunden bei Zimmertemperatur in der ungeöffneten Verpackung, bevor Sie mit dem Verlegen beginnen. Die Raumtemperatur muss vor und während des Verlegens konstant bei 20°C - 25°C gehalten werden.
 - Für Böden, die eine Fläche von 400m² oder eine Länge von 20m überschreiten, verlegen Sie den Boden mit einer Dehnungsfuge.
 - Begutachten Sie den Untergrund bevor Sie beginnen. Er muss sauber und auf einer Länge von 3 Metern bis 5mm plan sein.
 - Der Boden ist zwar wasserfest, jedoch nicht zur Verwendung als Feuchtigkeitssperre bestimmt. Der Untergrund muss trocken sein (max. 2,5 % Feuchtigkeitsgehalt - CM-Messung). Dieses Produkt ist nicht für die Verlegung in Bereichen bestimmt, bei denen ein Risiko stehender Nässe, wie beispielsweise einer Sauna, besteht. Ebenso ist es nicht für den Außenbereich bestimmt.
 - Sollte dieser Boden auf einen vorhandenen Holzboden verlegt werden, empfiehlt es sich lockere und knarrende Dielen zu reparieren, bevor Sie mit dem Verlegen beginnen.
 - Wenn der Boden schwimmend verlegt wird, muss stets ein 6mm breiter Spalt zwischen Wand und Einbauten wie Rohren, Säulen, Treppen etc. eingehalten werden. Diese Spalten werden nach dem Verlegen mit Zierleisten verdeckt. Tipp: Bohren Sie die Löcher für die Aussparungen 20mm größer, als der Durchmesser der Rohre, wenn Sie im Rohre herum verlegen.
 - Überlegen Sie sich die Verlegerichtung. Es empfiehlt sich die Dielen der Länge nach parallel zum Lichteinfall zu verlegen.
 - Vermessen Sie die zu verlegende Fläche: Die Dielenbreite der letzten Reihe sollte nicht weniger als 50mm betragen. Passen Sie, falls nötig, die Breite der ersten Reihe, die verlegt wird, an. In engen Fluren empfiehlt es sich, den Boden parallel zur Länge zu verlegen.
 - Begutachten Sie jede einzelne Diele sorgfältig, bevor Sie mit dem Verlegen beginnen. Nach dem Verlegen können keine Ansprüche mehr wegen Oberflächenschäden geltend gemacht werden.
 - Wegen der Möglichkeit schneller Temperaturschwankungen, die einen negativen Einfluss auf den Boden haben können, wird davon abgeraten über jeglicher Art elektrischer Strahlungsheizung zu verlegen. Ein Verlegen über einer elektrischen Strahlungsheizung ist nicht von der Herstellergarantie umfasst. Die folgende Anleitung gilt für Strahlungsheizungen, die mit Wasser betrieben werden.
- Achten Sie darauf, dass die Oberflächentemperatur der Strahlungshitze 27°C niemals übersteigt. Bevor Sie auf neu installierten Strahlungsheizsystemen verlegen, betreiben Sie dieses auf höchster Stufe, um jegliche Restfeuchtigkeit aus dem Zementbelag des Strahlungsheizsystems zu treiben. Der maximale Feuchtigkeitsanteil des Estrichs beträgt 1,5 % (CM-Messung). Schalten Sie die Fußbodenheizung mindestens 48 Stunden vor dem Verlegen aus. Achten Sie darauf, dass die Raumtemperatur während des Verlegens mindestens 15°C beträgt. Es empfiehlt sich, die Strahlungshitze nach dem Verlegen schrittweise zu erhöhen. Weitere Hinweise finden Sie in den Empfehlungen des Herstellers des Strahlungsheizsystems.

Erforderliches Werkzeug und Material:

- Abstandshalter • Gummihammer • Lineal • Stift • Maßband • Teppichmesser



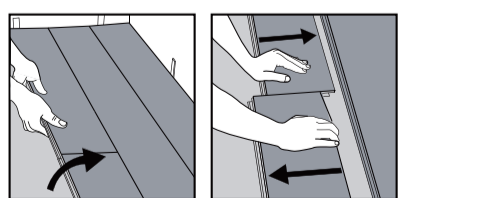
- 1 Po řádném očištění podkladu byste měli začít s pokládkou zleva doprava. Umístěte prkno s 6mm odstupem k levé stěně. Umístěte distanční držák mezi stěnu a prkno.
- 2 Druhé prkno, první řada: Položte prkno na podlahu a stlačte konec gumovým kládívem dolů, než budou mít první a druhé prkno stejnou výšku, aby prkno bylo pevně zakotveno s předchozím prknem. Dbejte na to, aby obě prkna byla perfektně vyrovnána. UPOZORNĚNÍ: Zjistěte-li, že obě prkna nemají stejnou výšku nebo jsou špatně spojena, postupujte prosím dle níže uvedeného návodu k demontáži, demontujte prkna a dbejte na to, aby zakotvení nebylo blokováno nečistotami.

UPOZORNĚNÍ: POKUD KONCOVÝ DÍL NENÍ SPRÁVNĚ VYROVNÁN A SNAŽÍTE SE HO NÁSILNĚ ZASADIT, ZATÍMCO NENÍ SPRÁVNĚ VYROVNÁN, MŮŽE TO VÉST K TRVALÉMU POŠKOZENÍ KONCOVÉHO DÍLU.

- 3 Dodržte dilatační odstup 6mm ke stěně na konci první řady a vyměřte délku posledního prkna tak, aby správně padl.
- 4 K odřezávání prkna používejte jen nůž na koberce a pravítko. Položte prkno horní stranou nahoru a fežte tlakem několikrát na tu samou osu. Nůž povrchem nepronikne, ale zanechá hluboký zářez. Poté můžete polovinu prkna nadzvednout, zatímco druhou přidržíte druhou rukou těsně u řezu na podlaze. Prkno se bez problémů rozdělí.
- 5 Začvakněte podélnou stranu prkna do přední řady a umístěte ho těsně ke krátkému konci předchozího prkna v úhlu 30°. Položte prkno na podlahu a stlačte konec opatrně gumovým kládívem dolů, než budou mít první a druhé prkno stejnou výšku, aby prkno bylo pevně zakotveno s předchozím prkmem. Dbejte na to, aby obě prkna byla perfektně vyrovnána. POZOR: Zjistěte-li, že obě prkna nemají stejnou výšku nebo jsou špatně spojena, postupujte prosím dle níže uvedeného návodu k demontáži, demontujte prkna a dbejte na to, aby zakotvení nebylo blokováno nečistotami.
- 7 **UŽITĚČNÉ RADY**
Po pokládce každé řady použijte odpadní kus a malé kládvo nebo gumové kládvo a opatrně poklepte na prkna předchozí řady, abyste zajistili, že budou tato pevně spolu spojena. Dbejte na to, aby se nebyla na podélné straně prken žádná mezera. JAKÁKOLIV MEZERA MŮŽE NARUŠIT CELOU POKLÁDKU.
- 8 Po 2-3 řadách: Přizpůsobte odstup k přední stěně tím, že dodržíte dilatační odstup 6mm. Dbejte vždy na to, abyste dodrželi zapuštění koncovek min. 20cm, jak prkna stejné řady tak i řady následující.
- 9 Pokládka poslední řady: Položte volně prkno přesně na poslední položenou řadu. Na to položte další prkno, přičemž se pružinová strana dotýká stěny. Nakreslete čáru podél hrany tohoto prkna, abyste označili první prkno. Řežte podél této čáry, abyste označili první prkno. Řežte podél této čáry, abyste zachovali potřebnou šířku. Připojte široké prkno ke stěně. Poslední řada by měla být min. 50mm široká. Dilatační držák lze nyní odstranit.
- 10 Otvory pro trubky: Změřte průměr trubky a vyvrtejte otvor, který bude o 20mm větší než tento rozměr. Odřízněte kousek, viz obr., a umístěte prkno na podlaze. Umístěte pak odříznutý kus.
- 11 Obložení dveří a list: Položte prkno (dekorativní stranou nahoru) vedle obložení dveří, viz. obr. Posuňte prkno poté pod obložení.

Údržba

- Zametejte nebo vysávejte podlahu denně měkkým kartáčem.
- Stírejte ihned nečistoty a přebytečnou tekutinu.
- Stírejte podlahu navlhko doporučenými čistícími prostředky bez vosku a oleje.
- Používejte vhodné prostředky pod jednotlivý nábytek, jako např. plastové kluzáky, abyste podlahu chránili.
- Rozložte rohože do vstupních hal (dbejte na to, abyste nepoužívali rohože se zadní stranou, která má gumu).
- Na údržbu podlahy nepoužívejte drhnoucí prostředky, bělidla nebo vosk.
- Netahejte a neposunujte těžké předměty po podlaze.



- Demontáž**
Oddělte celou řadu tím, že ji opatrně šikmo nadzvednete. Ponechejte prkna plošně na podlaze a vysuňte je od sebe, abyste prkna oddělili. Pokud nelze prkna snadno oddělit, můžete je ponecheť nadzvednout (v úhlu 5°), až je od sebe oddělíte.
- Demontage**
Trennen Sie die ganze Reihe, indem Sie diese vorsichtig schräg anheben. Belassen Sie die Dielen flach am Boden und schieben Sie sie auseinander, um die Dielen zu trennen. Wenn sich die Dielen nicht leicht trennen lassen, können Sie diese leicht anheben (in einem Winkel von 5°), wenn Sie sie auseinanderschieben.

Pflege

- Fegen oder saugen den Boden täglich mit einer weichen Borste.
- Wischen Sie Verschmutzungen und überschüssige Flüssigkeiten umgehend auf.
- Wischen Sie den Boden feucht mit einem empfohlenen Reinigungsmittel ohne Wachs oder Öl.
- Verwenden Sie geeignete Mittel unter Möbelstücken, wie etwa Filzgleiter, um Ihren Boden zu schützen.
- Legen Sie Fußmatten in den Eingangsbereichen auf (achten Sie darauf, dass sie keine Matten mit gummirter Rückseite verwenden).
- Verwenden Sie keine Scheuermittel, Bleichmittel oder Wachs für die Bodenpflege.
- Ziehen oder schieben Sie keine schweren Gegenstände über den Boden.

- 9 Verlegen der letzten Reihe: Legen Sie eine lose Diele exakt auf die letzte verlegte Reihe. Legen Sie eine weitere Diele darauf, wobei die Federseite die Wand berührt. Zeichnen Sie eine Linie entlang der Kante dieser Diele, um die erste Diele zu kennzeichnen. Schneiden Sie entlang dieser Linie, um die benötigte Breite zu erhalten. Fügen Sie die geschnittene Diele an die Wand. Die letzte Reihe sollte mindestens 50mm breit sein. Die Abstandshalter können nun entfernt werden.
- 10 Löcher für Rohre: Messen Sie den Durchmesser des Rohres und bohren Sie ein Loch, das 20mm größer als dieses Maß ist. Sägen Sie ein Stück, wie auf der Abbildung ersichtlich, ab und platzieren Sie die Diele auf dem Boden. Platzieren Sie dann das abgesagte Stück.
- 11 Türverkleidung und Leisten: Legen Sie eine Diele (mit der Dekorseite nach oben) neben die Türverkleidung, wie auf der Abbildung ersichtlich. Schieben Sie die Diele anschließend unter die Verkleidung.