

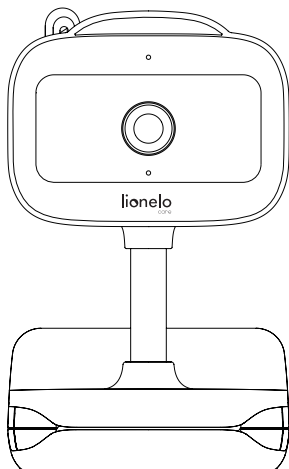
lionelo
care

User manual
Instrukcja obsługi
Bedienungsanleitung
Инструкция по эксплуатации
Manuale d'uso
Manuel de l'Utilisateur
Manual de usuario
Handleiding
Naudojimo instrukcija
Návod k obsluze

Használati utasítás
Manual utilizare
Bruksanvisning
Bruksanvisning
Brugsvejledning
Käyttöopas
Manual de instruções
Οδηγίες χρήσης
Kasutusjuhend
Lietošanas instrukcija

Babyline Go

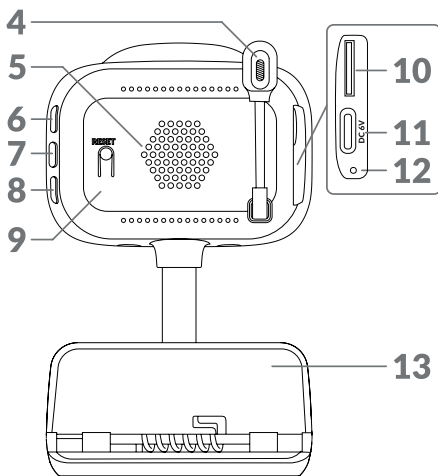
Baby video monitor
Niania elektroniczna
Babyphone mit Kamera
Детский видеомонитор
Video baby monitor
Moniteur vidéo bébé
Vigilabebés
Videomonitor voor baby's
Vaiku vaizdo monitorius
Dětská elektronická chůva
Baba videomonitor
Monitor video pentru bebeluși
Babyvideomonitor
Babymonitor med video
Babyvideoovervågning
Lastenvideomonitori
Intercomunicador
Ηλεκτρονική νταντά
Elektrooniline beebimonitor
Elektroniskā auklīte



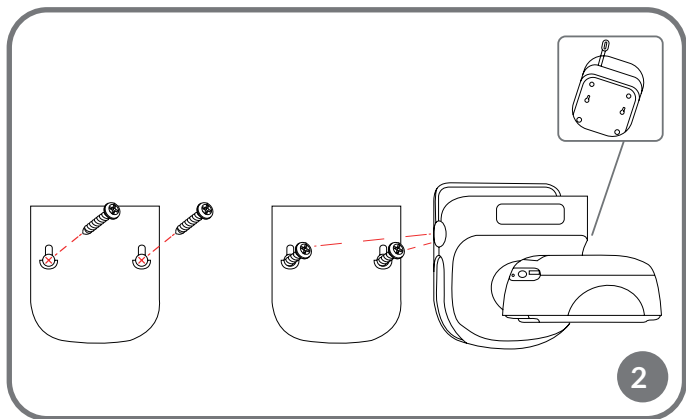
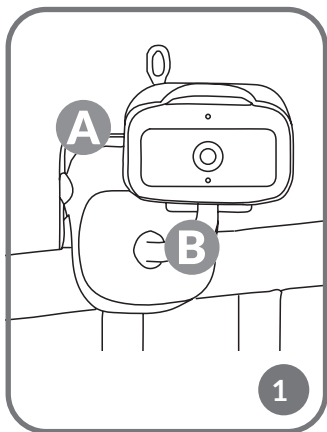
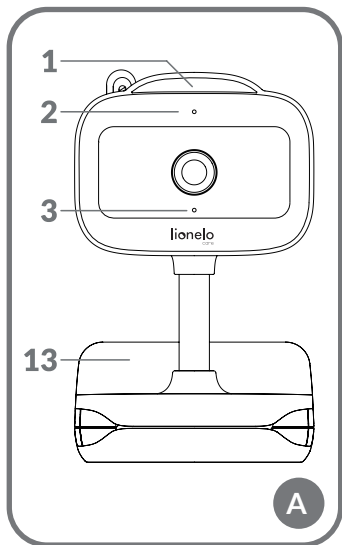
Apple Store:



Google Play:



A



Dear Customer!

If you have any comments or questions about the product you have purchased, please contact us: help@lionelo.com

Manufacturer:

BrandLine Group Sp. z o.o.

A. Kręglewskiego 1, 61-248 Poznań, Poland

DEVICE PARAMETERS

Operating temperature range: 0°C – 40°C

Frequency: 2.412-2.472 GHz (2.4G WiFi)

RF output power: 19.00 dBm (2.4G WiFi)

Card type: MicroSD

Maximum microSD capacity: 128 GB

IMPORTANT INFORMATION

1. This product is not a toy. Do not let children play with it.
2. The product can be used solely in dry locations. Do not use it outdoors or on a wet surface.
3. Do not touch the product with wet hands.
4. If the product does not function properly, was dropped or any liquid was spilled on it, contact the manufacturer's service team.
5. Do not place the product near an oven or other heat sources.
6. The product must be installed by an adult. Keep small components away from children.
7. The baby monitor does not replace due parental care.
8. Do not place the product or its cables in the playpen or within the child's hand reach. Ensure the distance of at least 1 m.
9. Do not place the product near water or source of fire.
10. Do not touch the plug with sharp or metal items.
11. It is recommended to use the power supply 5.0 V DC 1.0 A.
12. Stay at least 20 cm from the device.

DEVICE DESCRIPTION (FIG. A)

1. Bedside lamp
2. Light indicator
3. Microphone
4. Temperature and humidity sensor
5. Speaker
6. ON/OFF switch
7. Bedside lamp ON/OFF switch
8. Pairing button
9. Reset button
10. microSD slot
11. USB-C port
12. Battery charging indicator
13. Installation holder

HOW TO START THE CAMERA AND THE APPLICATION

Search for and download Lionelo Smart application from iOS Store / Google Play or scan the QR code at the beginning of this user manual.

Please note: Solely Wi-Fi 2.4 GHz are supported. 5 GHz networks are not supported.

1. Sign up in the application using your e-mail address. Accept the terms of use.
2. Choose your username and password, and then click "Accept". Enter the code sent to your e-mail address.
3. During configuration process, place the camera as close to the Wi-Fi router as possible to speed up pairing.

Please note: the camera can be added to a single account in the application. To add the camera to another account, you need to delete it from the previous one.

1. Connect your camera to the power source using the USB cable.
2. Select "Add a new device" option.
3. Reset the camera by pressing Reset button and holding it for 5 seconds.
4. Select the Wi-Fi network which you want to connect with and then enter your password.
5. The QR code will be displayed in the application. Place your phone ca. 20 cm from the camera. Wait until the camera gives a buzzing sound. The configuration should be completed in ca. 30 seconds.

INSTALLATION

To install the camera on a top, use the installation holder (A, Fig. 1) and position its flexible part as you wish (B, Fig. 1).

INSTALLATION WITH SCREWS (FIG. 2)

1. On the wall, mark the place where you want to insert the plugs. Whenever required, you may use a stencil.
2. Make a hole using a tool appropriate for the surface type and insert the plugs. Screw the screws in.
3. Install the camera on the wall.

LIGHT INDICATOR

1. The light indicator is lit solid red – no connection.
2. The indicator flashes red – camera awaits Wi-Fi connection.
3. The indicator is lit solid blue – camera operates correctly.
4. The indicator flashes blue – camera awaits connection with the application.

CHARGING

To charge the device, place the USB-C cable in the device port (11, Fig. 1) and in the power source. Battery charging indicator (12, Fig. A) will be lit orange. Once the device is fully charged, the indicator will go green.

DEVICE FUNCTIONS

- The application enables the camera to play a selected tune.
- Video recordings and photos are saved in the user's phone or on a microSD card if it has been inserted in the camera (max. 128 GB).
- The application enables bilateral audio communication with the child.
- To turn the image on the screen – turn the video stream vertically or horizontally any time.
- Motion and sound sensors will let you know if there is any motion or sound detected in the room.
- Day/Night – this function ensures night-time visibility up to 8 m.

For complete application function description, see Lionelo website, Babyline Go product tab.

TEMPERATURE AND HUMIDITY SENSOR

Once the camera is started, the temperature and humidity level in the room will be available in the application.

RESET BUTTON

Press the Reset button and hold it for 5 seconds to reset the camera and restore factory settings. The camera will buzz three times.

BEDSIDE LAMP FUNCTION

To use the bedside lamp function, press the ON/OFF switch (7, fig. A). The colour changes automatically. You can also switch the bedside lamp on and choose the colour in Lionelo Smart application.

TROUBLESHOOTING

| Problem/question | Possible solution |
|--|--|
| The camera is not visible in the application. | Check Wi-Fi signal strength or place the camera near the router during configuration. Reset the camera and add it once more. |
| The camera has remained in the device list in the application after it has been reset. | Resetting changes solely camera parameters. The camera needs deleting in the application, too. |
| How to change the Wi-Fi network to which the camera is connected? | Delete the camera from the device list in the application and then reconfigure it by connecting with another network. |
| The camera does not identify microSD card. | It is recommended to insert microSD card when the camera is off. Ensure that the card is available and it has FAT32 format, with the maximum capacity of 128 GB. Check your Internet connection. |
| There are no notifications in the application. | Verify if the application operates correctly and the notifications are enabled. Check notification settings in your phone. |
| The camera would not connect with the application. The message informing that the camera had already been paired is displayed. | The camera can be added to a single account in the application. To add the camera to another account, you need to delete it from the previous one. |

Photos are illustrative only and the actual products may differ from the ones displayed in photos.

Drogi Kliencie!

Jeśli masz jakiegokolwiek uwagi lub pytania do zakupionego produktu, skontaktuj się z nami: help@lionelo.com

Producent:

BrandLine Group Sp. z o.o.

A. Kręglewskiego 1, 61-248 Poznań, Polska

INFORMACJE O URZĄDZENIU

Zakres temperatury pracy: 0°C - 40°C

Częstotliwość: 2.412-2.472 GHz (2.4G WiFi)

Moc wyjściowa RF: 19.00 dBm (2.4G WiFi)

Format karty: MicroSD

Maksymalna pojemność karty microSD: 128 GB

WAŻNE INFORMACJE

1. Ten produkt nie jest zabawką. Nie pozwól dzieciom się nim bawić.
2. Produkt nadaje się do użytku wyłącznie w suchych miejscach. Nie wolno go używać na zewnątrz lub na mokrej powierzchni.
3. Nie dotykaj produktu mokrymi dłońmi.
4. Jeśli produkt nie działa tak jak powinien lub został upuszczony bądź zalany, należy skontaktować się z serwisem producenta.
5. Nie wolno umieszczać produktu w pobliżu kuchenki lub innych źródeł ciepła.
6. Montaż musi być przeprowadzony wyłącznie przez osobę dorosłą. Mniejsze elementy zestawu trzymaj z dala od dziecka.
7. Niania elektroniczna nie zastępuje odpowiedniej troski i opieki rodzicielskiej.
8. Nie umieszczaj produktu i jego przewodów w kojcu lub w zasięgu dłoni dziecka. Umieść je w odległości co najmniej 1 m.
9. Nie umieszczaj produktu w pobliżu wody lub źródła ognia.
10. Nie dotykaj styków wtyczki ostrymi lub metalowymi przedmiotami.
11. Zalecane jest korzystanie z zasilacza o parametrach 5.0V DC 1.0A.
12. Należy przebywać w odległości co najmniej 20 cm od urządzenia..

OPIS URZĄDZENIA (RYS. A)

1. Lampka nocna
2. Wskaźnik świetlny
3. Mikrofon
4. Czujnik temperatury i wilgotności
5. Głośnik
6. Włącznik/wyłącznik
7. Włącznik/wyłącznik lampki nocnej
8. Przycisk parowania
9. Reset
10. Gniazdo karty microSD
11. Port USB-C
12. Wskaźnik świetlny ładowania
13. Uchwyt montażowy

URUCHOMIENIE KAMERY I APLIKACJI

Wyszukaj i pobierz aplikację Lionelo Smart ze sklepu iOS Store / Google Play, lub zeskanuj kod QR znajdujący się na początku instrukcji obsługi.

Uwaga: Obsługiwane są jedynie sieci Wi-Fi 2.4 GHz. Sieci 5 GHz nie są obsługiwane.

1. Zarejestruj się w aplikacji za pomocą adresu e-mail. Zaakceptuj warunki użytkownika.
2. Wybierz nazwę użytkownika oraz hasło, a następnie kliknij „Zatwierdź”. Wprowadź kod wysłany na adres mailowy.
3. W czasie konfiguracji ustaw kamerę w najbliższej możliwej odległości od routera Wi-Fi, aby przyspieszyć proces parowania.

Uwaga: kamera może zostać dodana tylko do jednego konta w aplikacji. Aby dodać kamerę do innego konta, musi zostać ona usunięta z poprzedniego.

1. Podłącz kamerę do prądu za pomocą przewodu USB.
2. Wybierz opcję „Dodaj nowe urządzenie”.
3. Zresetuj kamerę wciskając i przytrzymując przez 5 sekund przycisk reset
4. Wybierz sieć Wi-Fi, z którą chcesz się połączyć i wpisz hasło.
5. W aplikacji wyświetli się kod QR. Umieść telefon w odległości ok. 20 cm od kamery. Poczekaj aż kamera wyda sygnał dźwiękowy. Konfiguracja powinna zakończyć się w ciągu ok. 30 sekund.

MONTAŻ

Aby zamontować kamerę na blacie, użyj uchwyty montażowego (A, rys. 1), a jej elastyczną część ustaw w wybrany przez siebie sposób (B, rys. 1).

MONTAŻ Z UŻYCIEM ŚRUB MONTAŻOWYCH (RYS. 2)

1. Zaznacz na ścianie miejsce, w które chcesz włożyć kołki rozporowe. W razie potrzeby, możesz skorzystać z wzornika.
2. Wywierć otwór narzędziem odpowiednim dla wybranej powierzchni, a następnie włóż kołki rozporowe. Wkręć śruby.
3. Zamocuj kamerę na ścianie.

WSKAŹNIK ŚWIETLNY

1. Wskaźnik świeci się stale na czerwono – brak połączenia.
2. Wskaźnik miga na czerwono – kamera oczekuje na połączenie Wi-Fi.
3. Wskaźnik świeci się stale na niebiesko – kamera działa poprawnie.
4. Wskaźnik miga na niebiesko – kamera oczekuje na połączenie z aplikacją.

ŁADOWANIE

W celu naładowania urządzenia, włóż przewód USB-C do portu w urządzeniu (11, rys. A) oraz do źródła zasilania. Wskaźnik świetlny ładowania (12, rys. A) zaświeci się na pomarańczowo. Po pełnym naładowaniu, wskaźnik zmieni kolor na zielony.

FUNKCJE URZĄDZENIA

- Aplikacja umożliwi odtwarzanie wybranej melodii przez kamerę.
- Nagrania wideo oraz zdjęcia zapisywane są w telefonie użytkownika, lub na karcie microSD, jeśli została ona włożona do kamery (maksymalnie 128 GB).
- Aplikacja umożliwia dwustronną komunikację audio z dzieckiem.
- Obracanie obrazu na ekranie – obróć strumień wideo pionowo i poziomo w dowolnym momencie.
- Czujniki ruchu i dźwięku powiadomią Cię o wykryciu ruchu lub dźwięku w pomieszczeniu.
- Dzień / Noc – funkcja ta zapewnia widoczność w nocy do 8 m.

Pełen opis funkcji aplikacji znaleźć można na stronie internetowej Lionelo, w zakładce produktu Babyline Go.

CZUJNIK TEMPERATURY I WILGOTNOŚCI

Po uruchomieniu kamery temperatura oraz poziom wilgotności pomieszczenia będą dostępne w aplikacji.

PRZYCISK RESET

Wciśnij i przytrzymaj przycisk reset przez 5 sekund aby zresetować kamerę i przywrócić ustawienia fabryczne. Kamera wyda trzykrotny dźwięk.

FUNKCJA LAMPKI NOCNEJ

Aby skorzystać z funkcji lampki nocnej, wciśnij włącznik (7, rys. A). Kolor zmienia się automatycznie. Możesz również uruchomić lampkę nocną oraz wybrać kolor w aplikacji Lionelo Smart.

ROZWIĄZYWANIE PROBLEMÓW

| Problem/pytanie | Możliwe rozwiązanie |
|--|--|
| Kamera nie jest widoczna w aplikacji. | Sprawdź siłę sygnału Wi-Fi lub umieść kamerę blisko routera w trakcie konfiguracji. Zresetuj kamerę i dodaj ją ponownie. |
| Kamera nadal znajduje się na liście urządzeń w aplikacji po zresetowaniu. | Resetowanie zmienia jedynie ustawienia kamery. Kamera musi być również usunięta w aplikacji. |
| Jak zmienić sieć Wi-Fi, z którą połączona jest kamera? | Usuń kamerę z listy urządzeń w aplikacji, a następnie skonfiguruj ją ponownie, łącząc się z inną siecią. |
| Kamera nie identyfikuje karty microSD. | Zalecane jest włożenie karty microSD gdy kamera jest wyłączona. Upewnij się, że karta jest dostępna i ma format FAT32 oraz maksymalną pojemność 128 GB. Sprawdź połączenie z internetem. |
| Brak powiadomień w aplikacji. | Sprawdź, czy aplikacja działa poprawnie, a powiadomienia zostały włączone. Sprawdź ustawienia powiadomień w telefonie. |
| Kamera nie chce połączyć się z aplikacją. Wyświetla się komunikat, wedle którego kamera została wcześniej sparowana. | Kamera może zostać dodana tylko do jednego konta w aplikacji. Aby dodać kamerę do innego konta, musi zostać ona usunięta z poprzedniego. |

Zdjęcia mają charakter poglądowy, rzeczywisty wygląd produktów może się różnić od prezentowanego na zdjęciach.

Sehr geehrte Kunden!

Wenn Sie Anmerkungen oder Fragen zu dem von Ihnen gekauften Produkt haben, kontaktieren Sie uns bitte: help@lionelo.com

Produzent:

BrandLine Group Sp. z o.o.

A. Kręglewskiego 1, 61-248 Poznań, Polen

Geräteinformationen

Betriebstemperaturbereich: 0°C - 40°C

Frequenz: 2.412-2.472 GHz (2.4G WiFi)

RF-Ausgangsleistung: 19.00 dBm (2.4G WiFi)

Kartenformat: MicroSD

Maximale Kapazität der microSD-Karte: 128 GB

WICHTIGE INFORMATION

1. Das Produkt ist kein Spielzeug. Lassen Sie keine Kinder damit spielen.
2. Das Produkt ist nur für die Verwendung in trockenen Bereichen geeignet. Es darf nicht im Freien oder auf feuchten Oberflächen verwendet werden.
3. Berühren Sie das Produkt nicht mit feuchten Händen.
4. Wenn das Produkt nicht ordnungsgemäß funktioniert, fallen gelassen oder in Kontakt mit Wasser geraten ist, wenden Sie sich an den Kundendienst des Herstellers.
5. Platzieren Sie das Produkt nicht in der Nähe eines Herdes oder anderer Wärmequellen.
6. Die Montage darf ausschließlich von einem Erwachsenen durchgeführt werden. Halten Sie kleinere Teile des Sets von Kindern fern.
7. Ein Babyphone ist kein Ersatz für die richtige elterliche Fürsorge und Aufmerksamkeit.
8. Legen Sie das Produkt und seine Kabel nicht in das Laufgitter oder in die Reichweite des Kindes. Stellen Sie es in einem Abstand von mindestens 1 m auf.
9. Stellen Sie das Produkt nicht in der Nähe von Wasser oder einer Feuerquelle auf.
10. Berühren Sie die Kontaktelemente des Steckers nicht mit scharfen oder metallischen Gegenständen.

11. Es wird empfohlen, ein Netzteil mit den Parametern 5.0V DC 1.0A zu verwenden.
12. Halten Sie einen Mindestabstand von 20 cm zum Gerät ein.

GERÄTEBESCHREIBUNG (ABB. A)

1. Nachtlampe
2. Anzeige
3. Mikrofon
4. Temperatur- und Feuchtigkeitssenso
5. Lautsprecher
6. Ein-/Ausschalter
7. Ein/Aus-Schalter für das Nachtlicht
8. Kopplungstaste
9. Reset-Taste
10. MicroSD-Speicherkartensteckplatz
11. USB-C Anschluss
12. Ladekontrollleuchte
13. Montagehalterung

KAMERA- UND APP-START

Suchen Sie im iOS Store / Google Play nach der Lionelo Smart App und laden Sie sie herunter, oder scannen Sie den QR-Code am Anfang der Bedienungsanleitung.

Hinweis: Es werden nur 2,4 GHz WLAN-Netze unterstützt. 5 GHz Netzwerke werden nicht unterstützt.

1. Registrieren Sie sich in der App mit Ihrer E-Mail-Adresse. Akzeptieren Sie die Nutzungsbedingungen.
2. Wählen Sie einen Benutzernamen und ein Passwort und klicken Sie dann auf "Bestätigen". Geben Sie den an Ihre E-Mail-Adresse gesendeten Code ein.
3. Positionieren Sie die Kamera während der Einrichtung so nah wie möglich am WLAN-Router, um den Kopplungsprozess zu beschleunigen.

Achtung: Eine Kamera kann nur zu einem Konto in der App hinzugefügt werden. Um eine Kamera zu einem anderen Konto hinzuzufügen, muss sie aus dem vorherigen Konto entfernt werden.

1. Verbinden Sie die Kamera über das USB-Kabel mit dem Stromnetz.
2. Wählen Sie "Neues Gerät hinzufügen".
3. Setzen Sie die Kamera zurück, indem Sie die Reset-Taste 5 Sekunden lang gedrückt halten.
4. Wählen Sie das WLAN-Netzwerk, mit dem Sie sich verbinden möchten, und geben Sie das Passwort ein.
5. Die App wird einen QR-Code anzeigen. Stellen Sie das Telefon etwa 20 cm von der

Kamera entfernt auf. Warten Sie auf den Signalton der Kamera. Die Konfiguration sollte in etwa 30 Sekunden abgeschlossen sein.

MONTAGE

Um die Kamera auf einem Pult zu montieren, verwenden Sie die Halterung (A, Abb. 1) und positionieren den flexiblen Teil der Kamera wie gewünscht (B, Abb. 1).

MONTAGE MIT BEFESTIGUNGSSCHRAUBEN (ABB. 2)

1. Markieren Sie die Stelle an der Wand, an der Sie die Dübel einsetzen möchten. Falls erforderlich, können Sie eine Vorlage verwenden.
2. Bohren Sie mit einem für die gewählte Oberfläche geeigneten Werkzeug ein Loch und setzen Sie dann die Dübel ein. Ziehen Sie die Schrauben fest.
3. Befestigen Sie die Kamera an der Wand.

ANZEIGE

1. Die Anzeige leuchtet durchgehend rot - keine Verbindung.
2. Die Anzeige blinkt rot - die Kamera wartet auf eine Wi-Fi-Verbindung.
3. Die Anzeige leuchtet konstant blau - die Kamera funktioniert ordnungsgemäß.
4. Die Anzeige blinkt blau - die Kamera wartet darauf, sich mit der App zu verbinden.

LADEN

Um das Gerät zu laden, stecken Sie das USB-C-Kabel in den Anschluss am Gerät (11, Abb. A) und in eine Stromquelle. Die Ladekontrollleuchte (12, Abb. A) leuchtet orange. Wenn das Gerät vollständig aufgeladen ist, leuchtet die Anzeige grün.

FUNKTIONEN DES GERÄTS

- Mit der App können Sie die ausgewählte Melodie über die Kamera abspielen lassen.
- Videoaufnahmen und Bilder werden auf dem Telefon des Benutzers oder auf einer microSD-Karte gespeichert, wenn eine solche in die Kamera eingesetzt ist (maximal 128 GB).
- Die App ermöglicht eine Zwei-Wege-Audiokommunikation mit dem Kind.
- Bildschirmdrehung - Drehen Sie den Videostream jederzeit vertikal und horizontal.
- Bewegungs- und Geräuschsensoren benachrichtigen Sie, wenn eine Bewegung oder ein Geräusch im Raum erkannt wird.

- Tag/Nacht - diese Funktion bietet eine Sichtweite von bis zu 8 m bei Nacht. Eine vollständige Beschreibung der Funktionen der App finden Sie auf der Website von Lionelo unter der Produktseite Babyline Go.

TEMPERATUR- UND FEUCHTIGKEITSSENSOR

Nach Inbetriebnahme der Kamera sind die Temperatur und die Luftfeuchtigkeit des Raums in der App verfügbar.

RESET-TASTE

Halten Sie die Reset-Taste 5 Sekunden lang gedrückt, um die Kamera zurückzusetzen und die Werkseinstellungen wiederherzustellen. Die Kamera gibt drei Signaltöne ab.

NACHTLAMPE-FUNKTION

Um die Nachtlichtfunktion zu nutzen, drücken Sie den Schalter (7, Abb. A). Die Farbe ändert sich automatisch. Sie können in der Lionelo Smart App auch das Nachtlicht aktivieren und eine Farbe auswählen.

PROBLEMBEHEBUNG

| Problem/Frage | Lösungsmöglichkeiten |
|--|--|
| Die Kamera ist in der App nicht sichtbar. | Prüfen Sie die WLAN-Signalstärke oder platzieren Sie die Kamera während der Einrichtung in der Nähe des Routers. Setzen Sie die Kamera zurück und fügen Sie sie erneut hinzu. |
| Die Kamera ist auch nach dem Zurücksetzen noch in der Liste der Geräte in der App enthalten. | Beim Zurücksetzen werden nur die Kameraeinstellungen geändert. Die Kamera muss auch in der App entfernt werden. |
| Wie kann ich das WLAN-Netzwerk ändern, mit dem die Kamera verbunden ist? | Entfernen Sie die Kamera aus der Geräteliste in der App und konfigurieren Sie sie dann neu, indem Sie eine Verbindung zu einem anderen Netzwerk herstellen. |
| Die Kamera erkennt die microSD-Karte nicht. | Es wird empfohlen, die microSD-Karte einzulegen, wenn die Kamera ausgeschaltet ist. Vergewissern Sie sich, dass die Karte verfügbar ist und das Format FAT32 und eine maximale Kapazität von 128 GB hat. Überprüfen Sie Ihre Internetverbindung. |

| Problem/Frage | Lösungsmöglichkeiten |
|---|---|
| Keine App-Benachrichtigungen. | Vergewissern Sie sich, dass die App korrekt funktioniert und die Benachrichtigungen aktiviert sind. Überprüfen Sie die Benachrichtigungseinstellungen auf Ihrem Telefon. |
| Die Kamera will sich nicht mit der App verbinden. Die Meldung, nach der die Kamera zuvor gekoppelt wurde, wird angezeigt. | Eine Kamera kann nur zu einem Konto in der App hinzugefügt werden. Um eine Kamera zu einem anderen Konto hinzuzufügen, muss sie aus dem vorherigen Konto entfernt werden. |

Die gezeigten Bilder dienen nur als Referenz. Das tatsächliche Produkt kann von den Abbildungen abweichen.

RU

Дорогой клиент!

Если у вас есть комментарии или вопросы по поводу приобретенного товара, свяжитесь с нами: help@lionelo.com

Производитель:

ТОО «BrandLine Group»

А. Кренглевского 1, 61-248 Познань, Польша

ИНФОРМАЦИЯ ОБ УСТРОЙСТВЕ

Диапазон рабочих температур: 0°C - 40°C

Частота: 2.412-2.472 ГГц (2.4G WiFi)

Выходная мощность PC: 19.00 дБм (2.4G WiFi)

Формат карты: MicroSD

Максимальная емкость карты microSD: 128 ГБ

ВАЖНАЯ ИНФОРМАЦИЯ

1. Этот продукт не игрушка. Не позволяйте детям играть с ним.

2. Продукт пригоден для использования только в сухих местах. Его нельзя использовать на открытом воздухе или на влажной поверхности.
3. Не прикасайтесь к изделию мокрыми руками.
4. Если изделие не работает должным образом, его уронили или затопили, обратитесь в сервисный центр производителя.
5. Не размещайте изделие рядом с плитой или другими источниками тепла.
6. Установка должна выполняться только взрослыми. Держите мелкие детали набора подальше от ребенка.
7. Электронная няня не заменяет должной родительской заботы и внимания.
8. Не размещайте изделие и его кабели в манеже или в местах, доступных для детей. Размещайте их на расстоянии не менее 1 м друг от друга.
9. Не размещайте изделие рядом с водой или огнем.
10. Не прикасайтесь к контактам вилки острыми или металлическими предметами.
11. Рекомендуется использовать источник питания с параметрами 5,0 В постоянного тока, 1,0 А.
12. Держитесь на расстоянии не менее 20 см от устройства.

ОПИСАНИЕ УСТРОЙСТВА (РИС. А)

- | | |
|--|--|
| 1. Ночник | 7. Переключатель включения/выключения ночника. |
| 2. Световой индикатор | 8. Кнопка сопряжения |
| 3. Микрофон | 9. Сброс |
| 4. Датчик температуры и влажности. | 10. Слот для карты MicroSD. |
| 5. Громкоговоритель | 11. Порт USB-C |
| 6. Переключатель включения/выключения. | 12. Индикатор зарядки. |
| | 13. Монтажный кронштейн |

ЗАПУСК КАМЕРЫ И ПРИЛОЖЕНИЯ

Найдите и загрузите приложение Lionelo Smart из iOS Store/Google Play или отсканируйте QR-код в начале руководства пользователя.

Примечание: Поддерживаются только сети Wi-Fi 2,4 ГГц. Сети 5 ГГц не поддерживаются.

1. Зарегистрируйтесь в приложении, указав свой адрес электронной почты. Примите условия использования.

2. Выберите имя пользователя и пароль, затем нажмите «Подтвердить». Введите код, отправленный на адрес электронной почты.
3. Во время настройки разместите камеру как можно ближе к маршрутизатору Wi-Fi, чтобы ускорить процесс сопряжения.

Примечание: Камеру можно добавить только в одну учетную запись в приложении. Чтобы добавить камеру в другую учетную запись, ее необходимо удалить из предыдущей.

1. Подключите камеру к питанию с помощью USB-кабеля.
2. Выберите «Добавить новое устройство».
3. Сбросьте настройки камеры, нажав и удерживая кнопку сброса в течение 5 секунд.
4. Выберите сеть Wi-Fi, к которой хотите подключиться, и введите пароль.
5. В приложении отобразится QR-код. Поместите телефон на расстоянии примерно 20 см от камеры. Подождите, пока камера не подаст звуковой сигнал. Настройка должна быть завершена примерно через 30 секунд.

МОНТАЖ

Для установки камеры на столешницу используйте монтажный кронштейн (А, рис. 1) и расположите его гибкую часть выбранным вами способом (В, рис. 1).

УСТАНОВКА С ПОМОЩЬЮ КРЕПЛИТЕЛЬНЫХ ВИНТОВ (РИС. 2)

1. Отметьте на стене место, куда вы хотите вставить дюбели. При необходимости вы можете использовать шаблон.
2. Просверлите отверстие инструментом, подходящим для выбранной поверхности, затем вставьте дюбели. Вверните винты.
3. Закрепите камеру на стене.

ИНДИКАТОР

1. Индикатор постоянно красный - нет связи.
2. Индикатор мигает красным - камера ожидает подключения по Wi-Fi.
3. Индикатор постоянно синий - камера работает исправно.
4. Индикатор мигает синим цветом - камера ожидает подключения к приложению.

ЗАРЯДКА УСТРОЙСТВА

Чтобы зарядить устройство, вставьте кабель USB-C в порт на устройстве (11, рис. А) и в источник питания. Индикатор зарядки (12, рис. А) загорится оранжевым светом. После полной зарядки индикатор станет зеленым.

ФУНКЦИИ УСТРОЙСТВА

- Приложение позволяет воспроизводить выбранную мелодию через камеру.
- Видеозаписи и фотографии сохраняются на телефоне пользователя или на карте microSD, если она вставлена в камеру (максимум 128 ГБ).
- Приложение обеспечивает двустороннюю аудиосвязь с вашим ребенком.
- Поворот изображения на экране. Поворот видеопотока по вертикали и горизонтали в любое время.
- Датчики движения и звука оповестят вас, если в комнате будет обнаружено движение или звук.
- День/Ночь – данная функция обеспечивает видимость ночью до 8 м.

Полное описание функций приложения можно найти на сайте Lionelo, во вкладке продуктов Babyline Go.

ДАТЧИК ТЕМПЕРАТУРЫ И ВЛАЖНОСТИ

После включения камеры в приложении будет доступна температура и уровень влажности в помещении.

КНОПКА СБРОСА

Нажмите и удерживайте кнопку сброса в течение 5 секунд, чтобы перезагрузить камеру и восстановить заводские настройки. Камера подаст три звуковых сигнала.

ФУНКЦИЯ НОЧНОЙ ЛАМПЫ

Чтобы использовать функцию ночника, нажмите переключатель (7, рис. А). Цвет меняется автоматически. Вы также можете включить ночник и выбрать цвет в приложении Lionelo Smart.

ПОИСК НЕИСПРАВНОСТЕЙ

| Проблема/вопрос | Возможное решение |
|--|--|
| Камера не видна в приложении. Проверьте уровень сигнала Wi-Fi или разместите камеру рядом с маршрутизатором во время настройки. Сбросьте настройки камеры и добавьте ее снова. | Проверьте уровень сигнала Wi-Fi или разместите камеру рядом с маршрутизатором во время настройки. Сбросьте настройки камеры и добавьте ее снова. |
| После сброса камера по-прежнему отображается в списке устройств в приложении. | Сброс меняет только настройки камеры. Камеру также необходимо удалить в приложении. |
| Как изменить сеть Wi-Fi, к которой подключена камера? | Удалите камеру из списка устройств в приложении, а затем настройте ее заново, подключившись к другой сети. |
| Камера не распознает карту microSD. | Рекомендуется вставлять карту microSD, когда камера выключена. Убедитесь, что карта доступна, имеет формат FAT32 и максимальную емкость 128 Гб. Проверьте подключение к Интернету. |
| Никаких уведомлений в приложении. | Проверьте, правильно ли работает приложение и включены ли уведомления. Проверьте настройки уведомлений вашего телефона. |
| Камера не хочет подключаться к приложению. Отображается сообщение о том, что камера была ранее сопряжена. | Камеру можно добавить только в одну учетную запись в приложении. Чтобы добавить камеру в другую учетную запись, ее необходимо удалить из предыдущей. |

Фотографии предназначены только для иллюстрации, реальный внешний вид продукции может отличаться от представленного на фотографиях.

Egregio cliente!

Se hai commenti o domande sul prodotto che hai acquistato, ti preghiamo di contattarci all'indirizzo: help@lionelo.com

Produttore:

BrandLine Group Sp. z o.o.

A. Kręglewskiego 1, 61-248 Poznan, Polonia

INFORMAZIONI IMPORTANTI

Intervallo della temperatura operativa: 0°C - 40°C

Frequenza: 2.412-2.472 GHz (2.4G WiFi)

Potenza di uscita RF: 19.00 dBm (2.4G WiFi)

Formato della scheda: MicroSD

Capacità massima della scheda microSD: 128 GB

INFORMAZIONI IMPORTANTI

1. Questo prodotto non è un giocattolo. Non permettere che i bambini ci giochino.
2. Il prodotto può essere usato solo in ambienti asciutti. Non deve essere utilizzato all'aperto o su superfici bagnate.
3. Non toccare il prodotto con le mani bagnate.
4. Se il prodotto non funziona correttamente o è caduto o si è allagato, contattare il servizio di assistenza del produttore.
5. È vietato posizionare il prodotto in prossimità del fornello o di altre fonti di calore.
6. Il montaggio del prodotto deve essere effettuato da un adulto. Tenere gli elementi più piccoli del kit lontano dal bambino.
7. Il baby monitor elettronica non sostituisce le cure e le attenzioni dei genitori.
8. Non posizionare il prodotto e i suoi cavi nel box o alla portata del bambino. Posizionateli ad almeno 1 m di distanza.
9. Non posizionare il prodotto vicino all'acqua o a una fonte di fuoco.
10. Non toccare i contatti della spina con oggetti metallici o taglienti.
11. Si raccomanda di utilizzare l'alimentatore o con i parametri 5.0V DC 1.0A.
12. Sostare ad almeno 20 cm di distanza dal dispositivo.

DESCRIZIONE DEL DISPOSITIVO (FIG. A)

1. Lampadina notturna
2. Spia luminosa
3. Microfono
4. Sensore di temperatura e umidità
5. Altoparlante
6. Interruttore ON/OFF
7. Interruttore on/off della luce notturna
8. Pulsante di accoppiamento
9. Reset
10. Slot per carta microSD
11. Porta USB-C
12. Indicatore luminoso di carica
13. Staffa di montaggio

STAFFA DI MONTAGGIO

Cercare e scaricare l'applicazione Lionelo Smart da iOS Store / Google Play, oppure scansionare il codice QR all'inizio del manuale d'uso.

Attenzione: Sono supportate solo le reti Wi-Fi a 2.4 GHz. Le reti a 5 GHz non sono supportate.

1. Registrarsi all'applicazione utilizzando il proprio indirizzo e-mail. Accettare i termini di utilizzo.
2. Selezionare un nome utente e una password, quindi fare clic su "Conferma". Inserire il codice inviato all'indirizzo e-mail.
3. Durante la configurazione, posizionare la telecamera il più vicino possibile al router Wi-Fi per accelerare il processo di accoppiamento.

Nota: una telecamera può essere aggiunta a un solo account nell'applicazione. Per aggiungere una telecamera a un altro account, è necessario rimuoverla dall'account precedente.

1. Collegare la telecamera all'alimentazione tramite il cavo USB.
2. Selezionare "Aggiungi nuovo dispositivo".
3. Resettare la fotocamera tenendo premuto il pulsante di reset per 5 secondi.
4. Selezionare la rete Wi-Fi a cui ci si vuole connettere e inserire la password.
5. Nell'applicazione verrà visualizzato un codice QR. Posizionare il telefono a circa 20 cm di distanza dalla fotocamera. Attendere che la fotocamera emetta un segnale acustico. La configurazione dovrebbe essere completata entro circa 30 secondi.

MONTAGGIO

Per montare la telecamera su un tavolo, utilizzare la staffa di montaggio (A, fig. 1) e posizionare la parte flessibile della telecamera come desiderato (B, fig. 1).

MONTAGGIO CON VITI DI MONTAGGIO (FIG. 2)

1. Segnare la posizione sulla parete in cui si desidera inserire i tasselli ad espansione. Se necessario, è possibile utilizzare la sagoma.
2. Praticare un foro con un utensile adatto alla superficie selezionata, quindi inserire i tasselli. Avvitare le viti.
3. Fissare la videocamera alla parete.

SPIA LUMINOSA

1. L'indicatore lampeggia continuamente in rosso - nessuna connessione.
2. L'indicatore lampeggia in rosso - la fotocamera è in attesa di una connessione Wi-Fi.
3. L'indicatore è acceso continuamente in blu: la fotocamera funziona correttamente.
4. L'indicatore lampeggia in blu - la telecamera è in attesa di connettersi all'applicazione.

CARICA

Per caricare il dispositivo, collegare il cavo USB-C alla porta del dispositivo (11, fig. A) e alla fonte di alimentazione. L'indicatore luminoso di ricarica (12, fig. A) si accende in arancione. Quando la carica è terminata, l'indicatore diventa verde.

FUNZIONI DEL DISPOSITIVO

- L'applicazione consente di riprodurre la melodia selezionata attraverso la telecamera.
- Le registrazioni video e le immagini vengono salvate sul CELLULARE dell'utente o su una scheda microSD se è stata inserita nella fotocamera (massimo 128 GB).
- L'applicazione consente la comunicazione audio bidirezionale con il bambino.
- Rotazione dell'immagine sullo schermo: consente di ruotare il flusso video in verticale e in orizzontale in qualsiasi momento.
- I sensori di movimento e sonori vi avviseranno se viene rilevato un movimento o un suono nella stanza.
- Giorno / Notte - questa funzione garantisce la visibilità notturna fino a 8 m.

Una descrizione completa delle funzioni dell'applicazione è disponibile sul sito web di Lionelo, nella scheda del prodotto Babyline Go.

SENSORE DI TEMPERATURA E UMIDITÀ

Una volta che la telecamera è in funzione, la temperatura e il livello di umidità della stanza saranno disponibili nell'applicazione.

PULSANTE DI RESET

Premere e tenere premuto il pulsante di reset per 5 secondi per resettare la fotocamera e ripristinare le impostazioni di fabbrica. La telecamera emette tre segnali acustici.

FUNZIONE DI LUCE NOTTURNA

Per utilizzare la funzione di luce notturna, premere l'interruttore (7, fig. A). Il colore cambia automaticamente. È inoltre possibile attivare la luce notturna e selezionare il colore nell'app Lionelo Smart.

RISOLUZIONE DEI PROBLEMI

| Problema/questione | Possibile soluzione |
|--|--|
| La telecamera non è visibile nell'applicazione. | Controllare la potenza del segnale Wi-Fi o posizionare la telecamera vicino al router durante la configurazione. Resettare la telecamera e aggiungerla di nuovo. |
| La telecamera è ancora presente nell'elenco dei dispositivi dell'applicazione dopo il reset. | Il ripristino modifica solo le impostazioni della fotocamera. La telecamera deve essere cancellata anche nell'applicazione. |
| Come cambiare la rete Wi-Fi a cui è collegata la telecamera? | Rimuovere la telecamera dall'elenco dei dispositivi nell'app, quindi riconfigurarla collegandola a una rete diversa. |
| La fotocamera non identifica la scheda microSD. | Si raccomanda di inserire una scheda microSD quando la fotocamera è spenta. Assicurarsi che la scheda sia disponibile e abbia un formato FAT32 e una capacità massima di 128 GB. Verificare la connessione a Internet. |
| Nessuna notifica nell'applicazione. | Verificate che l'applicazione sia in funzione correttamente e che le notifiche siano state attivate. Controllare le impostazioni di notifica sul telefono. |

| Problema/questione | Possibile soluzione |
|---|---|
| <p>La fotocamera non vuole connettersi all'applicazione. Viene visualizzato il messaggio in base al quale la telecamera è stata precedentemente accoppiata.</p> | <p>Una telecamera può essere aggiunta a un solo account nell'applicazione. Per aggiungere una telecamera a un altro account, la telecamera deve essere rimossa dall'account precedente.</p> |

Le immagini hanno carattere illustrativo, l'aspetto reale dei prodotti può differire da quello presentato nelle immagini.

FR

Cher Client !

Si vous avez des commentaires ou des questions sur le produit que vous avez acheté, veuillez nous contacter : help@lionelo.com

Fabricant :

BrandLine Group Sp. z o.o.

A. Kręglewskiego 1, 61-248 Poznań, Pologne

INFORMATIONS SUR L'APPAREIL

Plage de température de fonctionnement : 0 °C à 40 °C

Fréquence : 2.412-2.472 GHz (2.4G WiFi)

Puissance de sortie RF : 19.00 dBm (2.4G WiFi)

Format de la carte : MicroSD

Capacité maximale de la carte microSD : 128 GB

INFORMATIONS IMPORTANTES

1. Ce produit n'est pas un jouet. Ne laissez pas les enfants jouer avec.
2. Le produit ne peut être utilisé que dans des endroits secs. Il ne doit pas être utilisé à l'extérieur ou sur des surfaces humides.
3. Ne pas toucher le produit avec des mains mouillées.

4. Si le produit ne fonctionne pas correctement ou s'il est tombé ou a été inondé, contactez le service après-vente du fabricant.
5. Ne placez pas le produit à proximité d'une cuisinière ou d'autres sources de chaleur.
6. Le montage doit être effectué par un adulte uniquement. Gardez les petites pièces du kit loin de l'enfant.
7. Un babyphone ne remplace pas l'attention et les soins des parents.
8. Ne placez pas le produit et ses cordons dans le parc pour enfants ou à portée de l'enfant. Placez-les à une distance d'au moins 1 m.
9. Ne placez pas le produit près de l'eau ou d'une source de feu.
10. Ne touchez pas les contacts de la fiche avec des objets pointus ou métalliques.
11. L'utilisation d'un bloc d'alimentation de 5,0V DC 1,0A est recommandée.
12. Restez à une distance d'au moins 20 cm de l'appareil.

DESCRIPTION DE L'APPAREIL (FIG. A)

- | | |
|---|-----------------------------------|
| 1. Veilleuse | veilleuse |
| 2. Indicateur lumineux | 8. Boutons d'appairage |
| 3. Microphone | 9. Réinitialisation |
| 4. Capteur de température et d'humidité | 10. Prise de carte microSD |
| 5. Enceinte | 11. Port USB-C |
| 6. Interrupteur marche/arrêt | 12. Indicateur lumineux de charge |
| 7. Interrupteur marche/arrêt pour la | 13. Support de montage |

DÉMARRAGE DE LA CAMÉRA ET DE L'APPLICATION

Recherchez et téléchargez l'application Lionel Smart sur l'iOS Store / Google Play, ou scannez le code QR au début du guide de l'utilisateur.

Attention : Seuls les réseaux Wi-Fi de 2,4 GHz sont pris en charge. Les réseaux de 5 GHz ne sont pas pris en charge.

1. Inscrivez-vous à l'application en utilisant votre adresse électronique. Acceptez les conditions d'utilisation.
2. Sélectionnez un nom d'utilisateur et un mot de passe, puis cliquez sur « Confirmer ». Saisissez le code envoyé à votre adresse électronique.
3. Lors de la configuration, placez la caméra aussi près que possible du routeur Wi-Fi afin d'accélérer le processus d'appairage.

Remarque : une caméra ne peut être ajoutée qu'à un seul compte dans l'application. Pour ajouter une caméra à un autre compte, elle doit être supprimée du compte précédent.

1. Connectez la caméra à l'alimentation électrique à l'aide du câble USB.
2. Sélectionnez « Ajouter un nouvel appareil ».
3. Réinitialisez l'appareil en appuyant sur le bouton de réinitialisation et en le maintenant enfoncé pendant 5 secondes
4. Sélectionnez le réseau Wi-Fi auquel vous souhaitez vous connecter et saisissez le mot de passe.
5. L'application affichera un code QR. Placez le téléphone à environ 20 cm de la caméra. Attendez que la caméra émette un bip. La configuration devrait être terminée en 30 secondes environ.

INSTALLATION

Pour installer la caméra sur une table, utilisez le support de montage (A, fig. 1) et positionnez la partie flexible de la caméra comme vous le souhaitez (B, fig. 1).

INSTALLATION AVEC LES VIS DE MONTAGE (FIG. 2)

1. Marquez sur le mur l'endroit où vous souhaitez insérer les montants muraux. Si nécessaire, vous pouvez utiliser un modèle.
2. Percez un trou à l'aide d'un outil adapté à la surface choisie, puis insérez les chevilles. Vissez les vis.
3. Fixer la caméra au mur.

INDICATEUR LUMINEUX

1. L'indicateur s'allume en permanence en rouge : pas de connexion.
2. L'indicateur clignote en rouge : la caméra est en attente d'une connexion Wi-Fi.
3. L'indicateur s'allume en permanence en bleu : la caméra fonctionne correctement.
4. L'indicateur clignote en bleu : la caméra attend de se connecter à l'application.

CHARGEMENT

Pour charger l'appareil, insérez le câble USB-C dans le port de l'appareil (11, fig. A) et dans une source d'alimentation. Le voyant de charge (12, Fig. A) s'allume en orange. Lorsque la charge est complète, l'indicateur devient vert.

FONCTIONS DE L'APPAREIL

- L'application permet d'écouter la mélodie sélectionnée via la caméra.
- Les enregistrements vidéo et les images sont sauvegardés sur le téléphone de l'utilisateur ou sur une carte microSD si celle-ci est insérée dans la caméra (128 Go maximum).
- L'application permet une communication audio bidirectionnelle avec l'enfant.
- Rotation de l'écran : faites pivoter le flux vidéo verticalement et horizontalement à tout moment.
- Les capteurs de mouvement et de son vous avertissent lorsqu'un mouvement ou un son est détecté dans la pièce.
- Jour / Nuit : cette fonction permet une visibilité jusqu'à 8 m la nuit.

Une description complète des fonctions de l'application est disponible sur le site Internet de Lionelo, sous l'onglet du produit Babyline Go.

CAPTEUR DE TEMPÉRATURE ET D'HUMIDITÉ

Une fois la caméra en marche, la température et le taux d'humidité de la pièce seront disponibles dans l'application.

BOUTON DE RÉINITIALISATION

Appuyez sur le bouton de réinitialisation et maintenez-le enfoncé pendant 5 secondes pour réinitialiser la caméra et rétablir les paramètres d'usine. La caméra émet trois bips.

FONCTION DE VEILLEUSE DE NUIT

Pour utiliser la fonction d'éclairage nocturne, appuyez sur l'interrupteur (7, fig. A). La couleur change automatiquement. Vous pouvez également faire fonctionner une veilleuse et sélectionner une couleur dans l'application Lionelo Smart.

RÉSOLUTION DES PROBLÈMES

| Problème/question | Solution possible |
|---|---|
| La caméra n'est pas visible dans l'application. | Vérifiez la puissance du signal Wi-Fi ou placez la caméra à proximité du routeur pendant la configuration. Réinitialisez la caméra et ajoutez-la à nouveau. |

| Problème/question | Solution possible |
|--|---|
| La caméra figure toujours dans la liste des appareils de l'application après une réinitialisation. | La réinitialisation ne modifie que les réglages de la caméra. La caméra doit également être retirée de la demande. |
| Comment modifier le réseau Wi-Fi auquel la caméra est connectée ? | Retirez la caméra de la liste des appareils dans l'application, puis reconfigurez-la en vous connectant à un autre réseau. |
| La caméra n'identifie pas la carte microSD. | Il est recommandé d'insérer une carte microSD lorsque l'appareil est éteint. Assurez-vous que la carte est disponible, qu'elle est au format FAT32 et qu'elle a une capacité maximale de 128 Go. Vérifiez votre connexion Internet. |
| Pas de notifications dans l'application. | Vérifiez que l'application fonctionne correctement et que les notifications ont été activées. Vérifiez les paramètres de notification de votre téléphone. |
| La caméra ne veut pas se connecter à l'application. Le message selon lequel la caméra a été précédemment appairée s'affiche. | La caméra ne peut être ajoutée qu'à un seul compte dans l'application. Pour ajouter une caméra à un autre compte, elle doit être supprimée du compte précédent. |

Les photos sont fournies à titre d'illustration uniquement, l'aspect réel des produits peut différer de celui présenté sur les photos.

ES

Estimado Cliente:

Si tiene algún comentario o pregunta sobre el producto comprado, póngase en contacto con nosotros: help@lionelo.com

Fabricante:

BrandLine Group Sp. z o.o.

A. Kręglewskiego 1, 61-248 Poznań, Polonia

INFORMACIÓN DEL DISPOSITIVO

Rango de temperatura de funcionamiento: 0 °C a 40 °C.

Frecuencia: 2.412-2.472 GHz (2.4G WiFi)

Potencia de salida de RF: 19.00 dBm (2.4G WiFi)

Formato de la tarjeta: MicroSD

Capacidad máxima de la tarjeta microSD: 128 GB

INFORMACIÓN IMPORTANTE

1. Este producto no es un juguete. No deje que los niños jueguen con él.
2. El producto solo es adecuado para su uso en áreas secas. No debe usarse al aire libre ni sobre una superficie húmeda.
3. No toque el producto con las manos mojadas.
4. Si el producto no funciona como debería o se ha caído o inundado, póngase en contacto con el servicio técnico del fabricante.
5. No coloque el producto cerca de la cocina u otras fuentes de calor.
6. Solo un adulto puede realizar el montaje. Mantenga las partes más pequeñas del conjunto lejos del niño.
7. El vigilabebés electrónico no es un sustituto del cuidado y la atención adecuados de los padres.
8. No coloque el producto ni sus cables en el parque de bebé o al alcance de la mano de su hijo. Colóquelos a una distancia de al menos 1 m.
9. No coloque el producto cerca del agua o una fuente de fuego.
10. No toque los contactos del enchufe con objetos afilados o metálicos.
11. Se recomienda utilizar una fuente de alimentación de 5.0V CC 1.0A.
12. Sitúese al menos a 20 cm de distancia del dispositivo.

DESCRIPCIÓN DEL APARATO (FIG. A)

- | | |
|---------------------------------------|---------------------------------|
| 1. Lámpara de noche | de la lámpara de noche |
| 2. Indicador luminoso | 8. Botón de emparejamiento |
| 3. Micrófono | 9. Reinicio |
| 4. Sensor de temperatura y humedad | 10. Ranura para tarjeta microSD |
| 5. Altavoz | 11. Puerto USB-C |
| 6. Interruptor de encendido / apagado | 12. Indicador luminoso de carga |
| 7. Interruptor de encendido / apagado | 13. Soporte de montaje |

ARRANQUE DE LA CÁMARA Y LA APLICACIÓN

Busque y descargue la aplicación Lionel Smart de iOS Store / Google Play o escanee el código QR al principio del manual de uso.

Nota: Sólo las redes wifi de 2.4 GHz son compatibles. Las redes de 5 GHz no son compatibles.

1. Regístrese en la aplicación con su dirección de correo electrónico. Acepte las condiciones de uso.
2. Seleccione un nombre de usuario y una contraseña, luego haga clic en «Confirmar». Introduzca el código enviado a su dirección de correo electrónico.
3. Durante la configuración, coloque la cámara lo más cerca posible del rúter wifi para acelerar el proceso de emparejamiento.

Nota: la cámara sólo se puede añadir a una cuenta en la aplicación. Para añadir una cámara a otra cuenta, debe eliminarse de la anterior.

1. Conecte la cámara a la fuente de alimentación mediante un cable USB.
2. Seleccione «Añadir nuevo dispositivo».
3. Reinicie la cámara manteniendo pulsado el botón de reinicio durante 5 segundos.
4. Seleccione la red wifi a la que desea conectarse e introduzca la contraseña.
5. El código QR aparecerá en la aplicación. Coloque el teléfono a una distancia de aprox. 20 cm de la cámara. Espere a que la cámara emita una señal acústica. La configuración debe terminarse en aprox. 30 segundos.

INSTALACIÓN

Para montar la cámara en la encimera, use el soporte de montaje (A, fig. 1) y ajuste su parte flexible de la manera elegida (B, fig. 1).

INSTALACIÓN CON TORNILLOS DE MONTAJE (FIG. 2)

1. Marque el lugar en la pared donde desea insertar los pasadores de expansión. Si es necesario, puede usar la plantilla.
2. Taladre el agujero con una herramienta adecuada para la superficie seleccionada y, a continuación, inserte los pasadores de expansión. Enrosque los tornillos.
3. Fije la cámara en la pared.

INDICADOR LUMINOSO

1. El indicador es rojo fijo: sin conexión.
2. El indicador parpadea en rojo: la cámara está esperando la conexión wifi.
3. El indicador se ilumina constantemente en azul: la cámara funciona correctamente.
4. El indicador parpadea en azul: la cámara está esperando la conexión a la aplicación.

CARGA

Para cargar el dispositivo, inserte el cable USB-C en el puerto del dispositivo (11, fig. A) y la fuente de alimentación. El indicador luminoso de carga (12, fig. 12) se encenderá en naranja. Cuando esté completamente cargado, el indicador se volverá verde.

FUNCIONES DEL DISPOSITIVO

- La aplicación permite que la cámara reproduzca la melodía.
- Los vídeos y las fotos se guardan en el teléfono del usuario o en la tarjeta microSD si se ha insertado en la cámara (como máximo 128 GB).
- La aplicación permite la comunicación de audio bidireccional con el bebé.
- Girar la imagen en la pantalla: gire el flujo de vídeo en vertical y en horizontal en cualquier momento.
- Los sensores de movimiento y sonido le notificarán sobre la detección de movimiento o sonido en la habitación.
- Día / noche: esta función garantiza una visibilidad de hasta 8 m por la noche.

Puede encontrar una descripción completa de las funciones en el sitio web de Lionelo, la pestaña del producto Babyline Go.

SENSOR DE TEMPERATURA Y HUMEDAD

Después de encender la cámara, la temperatura y el nivel de humedad de la habitación estarán disponibles en la aplicación.

BOTÓN DE REINICIO

Mantenga pulsado el botón de reinicio durante 5 segundos para reiniciar la cámara y restablecer la configuración de fábrica. La cámara emitirá un sonido triple.

FUNCIÓN DE LA LÁMPARA DE NOCHE

Para utilizar la función de lámpara de noche, pulse el interruptor (7, fig. A). El color

cambia automáticamente. También puede encender la lámpara de noche y elegir el color en la aplicación Lionel Smart.

SOLUCIÓN DE PROBLEMAS

| Problema / pregunta | Posible solución |
|---|---|
| La cámara no es visible en la aplicación. | Compruebe la intensidad de la señal wifi o coloque la cámara cerca del rúter durante la configuración. Reinicie la cámara y añádala de nuevo. |
| La cámara sigue en la lista de dispositivos de la aplicación después de reiniciarla. | El reinicio sólo cambia la configuración de la cámara. La cámara también debe eliminarse en la aplicación. |
| ¿Cómo cambio la red wifi a la que está conectada la cámara? | Retire la cámara de la lista de dispositivos en la aplicación y reconfigúrela conectándose a una red diferente. |
| La cámara no identifica la tarjeta microSD. | Se recomienda insertar la tarjeta microSD cuando la cámara esté apagada. Asegúrese de que la tarjeta esté disponible y tenga el formato FAT32 y una capacidad máxima de 128 GB. Compruebe su conexión a Internet. |
| No hay notificaciones en la aplicación. | Compruebe que la aplicación funciona correctamente y las notificaciones están activadas. Compruebe la configuración de notificaciones en el teléfono. |
| La cámara no quiere conectarse a la aplicación. Aparecerá un mensaje en el que se indica que la cámara se había emparejado previamente. | La cámara sólo se puede añadir a una cuenta en la aplicación. Para añadir una cámara a otra cuenta, debe eliminarse de la anterior. |

Las fotos son para fines ilustrativos, la apariencia real de los productos puede diferir de la presentada en las fotos.

Geachte Klant!

Hebt u opmerkingen of vragen over het product, neem dan contact met ons op:

help@lionelo.com

Fabrikant:

BrandLine Group Sp. z o.o.

A. Kręglewskiego 1, 61-248 Poznań, Polen

INFORMATIE OVER HET APPARAAT

Omvang van de bedrijfstemperatuur: 0°C - 40°C

Frequentie: 2.412-2.472 GHz (2.4G WiFi)

Moc wyjściowa RF: 19.00 dBm (2.4G WiFi)

Kaartformaat: MicroSD

Maximale capaciteit van microSD-kaart: 128 GB

BELANGRIJKE GEGEVENS

1. Het product is geen speelgoed. Laat kinderen er niet mee spelen.
2. Het product is alleen geschikt voor gebruik in droge ruimtes. Het mag niet buiten of op natte oppervlakken worden gebruikt.
3. Raak het product niet met natte handen aan.
4. Als het product niet werkt of is gevallen of nat geworden, moet contact op met de serviceafdeling van de fabrikant worden genomen.
5. Plaats het product niet in de buurt van een kookplaat of andere warmtebronnen.
6. De installatie mag alleen door een volwassene worden uitgevoerd. Kleine onderdelen uit de buurt van kinderen houden.
7. De babyfoon is geen vervanging voor verantwoord toezicht door volwassenen.
8. Houd het product en de snoeren buiten het bereik van kinderen houden. Plaats ze op minstens 1 m afstand.
9. Plaats het product niet in de buurt van water of een vuurbron.
10. Raak de stekkercontacten niet aan met scherpe of metalen voorwerpen.
11. Het wordt aanbevolen een adapter van 5.0V DC 1.0A te gebruiken.
12. Blijf ten minste 20 cm uit de buurt van het apparaat.

OMSCHRIJVING VAN HET APPARAAT (AFB. A)

1. Nachtlampje
2. Indicatielampje
3. Microfoon
4. Temperatuur- en vochtigheidssensor
5. Luidspreker
6. Aan/uit schakelaar
7. Aan/uit schakelaar nachtlampje
8. Koppelingsknop
9. Reset
10. MicroSD-poort
11. USB-C poort
12. Oplaadindicator
13. Montagebeugel

CAMERA EN APP OPSTARTEN

Zoek en download de Lionelo Smart app in iOS Store / Google Play store of scan de QR-code bovenaan de handleiding.

Let op: Er worden enkel 2,4 GHz Wi-Fi-netwerken ondersteund. 5 GHz-netwerken worden niet ondersteund.

1. Meld je bij de app met je e-mailadres. Accepteer de gebruiksvoorwaarden.
2. Kies gebruikersnaam en wachtwoord en klik vervolgens op "Bevestigen". Voer de code in die naar opgegeven e-mailadres is gestuurd.
3. Plaats de camera tijdens de installatie zo dicht mogelijk bij de Wi-Fi-router om het instelproces te versnellen.

Let op: de camera wordt maar aan één account in de app toegevoegd. Om de camera aan een ander account toe te voegen, moet deze uit het vorige worden verwijderd.

1. Sluit de camera met de USB-kabel aan.
2. Kies een optie "Nieuw apparaat toevoegen".
3. Reset de camera door de resetknop 5 seconden ingedrukt te houden.
4. Kies het Wi-Fi-netwerk waarmee u verbinding wilt maken.
5. In de app wordt een QR-code weergegeven. Plaats de telefoon ongeveer 10~20cm voor de camera. Wacht tot de camera een signaal geeft. De configuratie moet in ca. 30 seconden klaar zijn.

MONTAGE

Gebruik een montagebeugel om de camera op een blad te monteren (A, afb. 1), en stel het flexibele onderdeel ervan in op de gewenste manier (B, afb. 1).

MONTAGE MET SCHROEVEN (AFB. 2)

1. Bepaal een plek op de muur waar je de pluggen wilt aanbrengen. Waar nodig kun je een sjabloon gebruiken.
2. Boor een gat met een voor oppervlak geschikt gereedschap en steek de pluggen in. Draai de schroeven vast.
3. Bevestig de camera aan de muur.

INDICATIELAMPJE

1. Het indicatielampje brandt constant rood - geen verbinding.
2. Het indicatielampje knippert rood - de camera wacht om een Wi-Fi-verbinding te maken.
3. Het indicatielampje brandt constant blauw - de camera werkt correct.
4. Het indicatielampje knippert blauw - de camera wacht om verbinding met de app te maken.

OPLADEN

Om het apparaat op te laden de USB-C kabel in de poort op het apparaat (11, afb. A) en in een voedingsbron steken. Het oplaadlampje (12, Afb. A) brandt oranje. De indicator wordt groen als het volledig is opgeladen.

FUNCTIES VAN HET APPARAAT

- Met de app kan door de camera een bepaalde melodie worden afgespeeld.
 - Video-opnames en foto's worden opgeslagen op de mobiele telefoon van de gebruiker of op een microSD-kaart als deze in de camera (maximaal 128 GB) is geplaatst.
 - Met de app is tweeweg audiocommunicatie met het kindje mogelijk.
 - De afbeelding op het scherm draaien – draai op elk moment de videostream verticaal en horizontaal.
 - Bewegings- en geluidssensoren informeren wanneer beweging of geluid in de kamer wordt gedetecteerd.
 - Dag / Nacht – met deze functie is de zichtbaarheid 's nachts tot 8 m verzekerd.
- Volledige omschrijving van de functionaliteiten van de app te raadplegen op de Lionelo website, onder Babyline Go productpagina.

TEMPERATUUR- EN VOCHTIGHEIDSSENSOR

Nadat de camera is ingeschakeld, zijn de temperatuur en vochtigheidsgraad van de kamer beschikbaar in de app.

RESET KNOP

Houd de "Reset" knop gedurende 5 seconden ingedrukt om de fabrieksinstellingen te herstellen. De camera piept drie keer.

FUNCTIE VAN EEN NACHTLAMPJE

Om de functie nachtlampje te gebruiken op de schakelaar drukken (7, afb. A). De kleur verandert automatisch. In de Lionelo Smart app kun je ook een nachtlampje activeren en een kleur selecteren.

OPLOSSING VAN PROBLEMEN

| Probleem/ vraag | Mogelijke oplossing |
|---|--|
| De camera niet zichtbaar in de app. | Controleer de Wi-Fi-signaalsterkte of plaats de camera in de buurt van de router tijdens de installatie. Reset de camera en verbind deze opnieuw. |
| De camera is steeds in de apparatenlijst in de app na een reset. | Door te resetten worden enkel de camera-instellingen gewijzigd. De camera moet ook in de app worden verwijderd. |
| Hoe het Wi-Fi-netwerk veranderen waarmee de camera is verbonden? | Verwijder de camera uit de apparatenlijst in de app en configureer deze opnieuw door met een ander netwerk te verbinden. |
| De camera herkent de microSD-kaart niet. | Er wordt aangeraden een microSD-kaart te plaatsen wanneer de camera is uitgeschakeld. Zorg ervoor dat de kaart beschikbaar is en een FAT32-indeling en een maximale capaciteit van 128 GB heeft. Controleer de internetverbinding. |
| Geen meldingen in de app. | Controleer of de app goed werkt en de meldingen zijn ingeschakeld. Controleer de meldingsinstellingen op uw mobiele telefoon. |
| De camera verbindt niet met de app. Er wordt de melding afgelezen volgens welke de camera eerder was gekoppeld. | De camera wordt maar aan één account in de app toegevoegd. Om de camera aan een ander account toe te voegen, moet deze uit het vorige worden verwijderd. |

De afbeeldingen dienen alleen ter illustratie, het werkelijke uiterlijk van de producten kan van het uiterlijk op de afbeeldingen verschillen.

LT

Gerbiamas Kliente!

Jei turite pastabų ar klausimų dėl įsigyto produkto, susisiekite su mumis:

help@lionelo.com

Gamintojas:

BrandLine Group Sp. z o.o.

A. Kręglewskiego 1, 61-248 Poznań (Poznanė), Lenkija

INFORMACIJA APIE PRIETAISĄ:

Darbo temperatūros diapazonas: 0°C - 40°C

Dažnis: 2.412-2.472 GHz (2.4G WiFi)

RF išėjimo galia: 19.00 dBm (2.4G WiFi)

Kortelės formatas: MicroSD

Maksimali microSD kortelės talpa: 128 GB

SVARBI INFORMACIJA:

1. Šis produktas nėra žaislas. Neleiskite vaikams su juo žaisti.
2. Produktas tinka naudoti tik sausose vietose. Jo negalima naudoti lauke arba ant šlapio paviršiaus.
3. Nelieskite produkto šlapiomis rankomis.
4. Jei produktas veikia neteisingai, buvo numestas ar apipiltas, kreipkitės į gamintojo priežiūros centrą.
5. Produkto negalima statyti šalia viryklės ar kitų šilumos šaltinių.
6. Montavimą turėtų atlikti suaugęs asmuo. Mažesnius komplekto elementus laikykite toliau nuo vaiko.
7. Kūdikių monitorius nepakeičia tinkamos tėvų globos ir priežiūros.
8. Nedėkite produkto ir jo laidų manieže arba vaikui pasiekiamoje vietoje. Laikykite juos bent 1 m atstumu.

9. Nestatykite produkto šalia vandens ar ugnies šaltinio.
10. Nelieskite kištuko kontaktų aštriais ar metaliniais daiktais.
11. Rekomenduojama naudoti 5.0V DC 1.0A maitinimo adapterį.
12. Būkite bent 20 cm atstumu nuo prietaiso.

PRIETAISO APRAŠYMAS (A PAV.)

- | | |
|-------------------------------------|-----------------------------------|
| 1. Naktinė lemputė | 8. Susiejimo mygtukas |
| 2. Šviesos indikatorius | 9. Reset (atstatymas) |
| 3. Mikrofonas | 10. MicroSD kortelės lizdas |
| 4. Temperatūros ir drėgmės jutiklis | 11. USB-C lizdas |
| 5. Garsiakalbis | 12. Įkrovimo šviesos indikatorius |
| 6. Jungiklis | 13. Montavimo laikiklis |
| 7. Naktinės lemputės jungiklis | |

KAMEROS IR PROGRAMOS PALEIDIMAS

Atsisiųskite „Lionelo Smart“ programą iš „iOS Store“ / „Google Play“ arba nuskaitykite QR kodą naudojimo instrukcijos pradžioje.

Pastaba: Palaikomi tik Wi-Fi 2.4 GHz tinklai. 5 Ghz tinklai nepalaikomi.

1. Registruokitės programoje įvesdami savo el. pašto adresą. Patvirtinkite, kad sutinkate su naudojimo sąlygomis.
2. Pasirinkite vartotojo pavadinimą ir slaptažodį, tada spustelėkite „Patvirtinti“. Įveskite el. pašto adresu atsiųstą kodą.
3. Konfigūracijos metu laikykite kamerą kuo arčiau Wi-Fi maršrutizatoriaus, kad susiejimo procesas vyktų greičiau.

Pastaba: kamerą galima pridėti tik prie vienos paskyros programoje. Norėdami pridėti kamerą prie kitos paskyros, pašalinkite ją iš ankstesnės.

1. Prijunkite kamerą prie elektros tinklo naudodami USB kabelį.
2. Pasirinkite „Pridėti naują prietaisą“.
3. Iš naujo paleiskite kamerą paspausdami ir 5 sekundes palaikydami reset mygtuką.
4. Pasirinkite Wi-Fi tinklą, prie kurio norite prisijungti, ir įveskite slaptažodį.
5. Programoje bus rodomas QR kodas. Telefoną laikykite maždaug 20 cm atstumu nuo kameros. Palaukite, kol išgirsite garsinį signalą. Konfigūracija turėtų baigtis maždaug per 30 sekundžių.

MONTAVIMAS

Norėdami sumontuoti kamerą ant stalviršio, naudokite montavimo laikiklį (A, pav. 1) ir padėkite jo lanksčią dalį norimoje padėtyje (B, pav. 1).

MONTAVIMAS NAUDOJANT MONTAVIMO VARŽTUS (PAV. 2)

1. Ant sienos pažymėkite vietą, kur norite įkišti tvirtinimo kaiščius. Jei reikia, galite naudoti šabloną.
2. Išgręžkite skylę tinkamu įrankiu, tada įkiškite tvirtinimo kaiščius. Įsukite varžtus.
3. Pritvirtinkite kamerą ant sienos.

ŠVIESOS INDIKATORIUS

1. Indikatorius pastoviai dega raudona spalva – nėra ryšio.
2. Indikatorius mirksi raudonai - kamera laukia Wi-Fi ryšio.
3. Indikatorius pastoviai dega mėlyna spalva - kamera veikia teisingai.
4. Indikatorius mirksi mėlyna spalva - kamera laukia ryšio su programa.

ĮKROVIMAS

Norėdami įkrauti prietaisą, įjunkite USB-C kabelį į prietaiso prievadą (11, pav. A) ir į maitinimo šaltinį. Įkrovimo šviesos indikatorius (12, pav. A) užsidegs oranžine spalva. Kai prietaisas visiškai įkrautas, indikatorius užsidegs žalia spalva.

PRIETAISO FUNKCIJOS

- Programa leidžia iš kameros groti pasirinktą melodiją.
- Vaizdo įrašai ir nuotraukos išsaugomi vartotojo telefone arba microSD kortelėje, jei ji įdėta į kamerą (maksimali talpa 128 GB).
- Programa užtikrina dvipusį garso ryšį su vaiku.
- Ekranu vaizdo pasukimas – vaizdo srautą galite bet kuriuo metu pasukti vertikaliai ir horizontaliai.
- Judesio ir garso jutikliai informuos jus, kai kambaryje bus judesys judėjimas ar garsas.
- Diena / Naktis - ši funkcija užtikrina matomumą naktį iki 8 m.

Išsamų programos funkcijų aprašymą rasite Lionelo svetainėje, Babyline Go produkto kortelėje.

TEMPERATŪROS IR DRĖGMĖS JUTIKLIS

Įjungus kamerą, programoje bus galima matyti kambario temperatūrą ir drėgmės lygį.

MYGTUKAS RESET

Paspauskite ir 5 sekundes palaikykite reset mygtuką, kad iš naujo paleistumėte kamerą ir atkurtumėte gamyklinius nustatymus. Kamera supypsi tris kartus.

NAKTINĖS LEMPUTĖS FUNKCIJA

Norėdami naudoti naktinės lempučių funkciją, paspauskite jungiklį (7, pav. A). Spalva pasikeis automatiškai. Taip pat galite įjungti naktinę lempučių ir pasirinkti spalvą Lionelo Smart programoje.

TRIKČIŲ ŠALINIMAS

| Problema/klausimas | Galimas sprendimas |
|--|---|
| Kameros nesimato programoje. | Patikrinkite Wi-Fi signalo stiprumą arba konfigūracijos metu laikykite kamerą arti maršrutizatoriaus. Iš naujo paleiskite kamerą ir vėl ją pridėkite. |
| Paleidus iš naujo, kamera vis dar yra prietaisų sąrašė. | Paleidus iš naujo, pakeičiami tik kameros nustatymai. Kamerą taip pat reikia pašalinti iš programos. |
| Kaip pakeisti Wi-Fi tinklą, prie kurio prijungta kamera? | Pašalinkite kamerą iš prietaisų sąrašo programoje, tada dar kartą ją sukonfigūruokite ir prijunkite prie kito tinklo. |
| Kamera neatpažįsta microSD kortelės. | MicroSD kortelę rekomenduojama įdėti, kai kamera išjungta. Įsitikinkite, kad kortelė yra pasiekama ir turi FAT32 formatą, o maksimali talpa yra 128 GB. Patikrinkite ryšį su internetu. |
| Programoje nėra pranešimų. | Patikrinkite, ar programa veikia teisingai, o pranešimai įjungti. Patikrinkite pranešimų nustatymus telefone. |
| Kamerai nepavyksta užmegzti ryšio su programa. Rodomas pranešimas, kad kamera buvo susieta anksčiau. | Kamerą galima pridėti tik prie vienos paskyros programoje. Norėdami pridėti kamerą prie kitos paskyros, pašalinkite ją iš ankstesnės. |

Nuotraukos skirtos tik iliustracijai, tikroji produktų išvaizda gali skirtis nuo pateiktos nuotraukose.

Vážený Kliente!

Pokud máte nějaké připomínky nebo dotazy k zakoupenému výrobku, kontaktujte nás:

help@lionelo.com

Výrobce:

BrandLine Group Sp. z o. O.

A. Kręglewskiego 1, 61-248 Poznań, Polsko

INFORMACE O ZAŘÍZENÍ

Rozsah provozní teploty: 0–40 °C

Frekvence: 2.412-2.472 GHz (2.4G WiFi)

Výstupní výkon RF: 19.00 dBm (2.4G WiFi)

Formát karty: MicroSD

Maximální kapacita microSD karty: 128 GB

DŮLEŽITÉ INFORMACE

1. Tento výrobek není hračka. Nedovolte dětem, aby si s ním hrály.
2. Výrobek používejte pouze na suchých místech. Nepoužívejte venku nebo na mokřím povrchu.
3. Nedotýkejte se výrobku mokřými rukama.
4. Pokud výrobek nefunguje správně nebo spadl na zem nebo byl zalitý vodou, kontaktujte servis výrobce.
5. Výrobek nedávejte do blízkosti sporáku nebo jiných zdrojů tepla.
6. Montáž může provést pouze dospělá osoba. Menší prvky sestavy držte mimo dosah dítěte.
7. Elektronická chuťva nenahrazuje řádnou rodičovskou péči a dohled.
8. Nedávejte výrobek a jeho kabely do ohrádky nebo do dosahu dětských rukou. Umístěte je do vzdálenosti alespoň 1 m.
9. Nedávejte výrobek do blízkosti vody nebo zdroje ohně.
10. Nedotýkejte se kontaktů zástrčky ostrými nebo kovovými předměty.
11. Používejte síťový adaptér s parametry 5.0V DC 1.0A.
12. Zdržujte se ve vzdálenosti alespoň 20 cm od zařízení.

POPIS ZAŘÍZENÍ (OBR. A)

1. Noční světlo
2. Kontrolka
3. Mikrofon
4. Snímač teploty a vlhkosti
5. Reprodukter
6. Přepínač
7. Přepínač nočního světla
8. Tlačítko parování
9. Reset
10. Slot pro microSD kartu
11. Port USB-C
12. Kontrolka nabíjení
13. Montážní držák

ZAPNUTÍ KAMERY A APLIKACE

Vyhledejte a stáhněte si aplikaci Lionel Smart z obchodu iOS Store / Google Play nebo naskenujte QR kód umístěný na začátku uživatelské příručky.

Pozor Podporovány jsou pouze sítě Wi-Fi 2.4 GHz. Sítě 5 GHz nejsou podporovány.

1. Zaregistrujte se do aplikace pomocí své e-mailové adresy. Přijměte podmínky použití.
2. Vyberte uživatelské jméno a heslo a klikněte na „Potvrdit“. Zadejte kód zasláný na e-mailovou adresu.
3. Při konfiguraci postavte kameru co nejbližší k Wi-Fi routeru, abyste urychlili proces párování.

Pozor: kameru můžete přidat pouze k jednomu účtu v aplikaci. Chcete-li přidat kameru k jinému účtu, musíte ji odebrat z předchozího účtu.

1. Připojte kameru k napájení pomocí USB kabelu.
2. Vyberte nabídku „Přidat nové zařízení“.
3. Resetujte kameru stisknutím a přidržením tlačítka reset po dobu 5 sekund.
4. Vyberte Wi-Fi síť, ke které se chcete připojit a zadejte heslo.
5. V aplikaci se zobrazí QR kód. Umístěte telefon asi 20 cm od kamery. Počkejte, až kamera pípne. Konfigurace by měla být dokončena asi za 30 sekund.

MONTÁŽ

Chcete-li kameru připevnit na desku stolu, použijte montážní držák (A, obr. 1) a její pružnou část nastavte do požadované polohy (B, obr. 1).

MONTÁŽ POMOCÍ MONTÁŽNÍCH ŠROUBŮ (OBR. 2)

1. Označte místo na stěně, kam chcete vložit hmoždinky. Bude-li třeba, použijte šablonu.

2. Vyrtejte otvor pomocí nástroje vhodného pro vybraný povrch a pak vložte hmoždinky. Zašroubujte šrouby.
3. Namontujte kameru na stěnu.

KONTROLKA

1. Kontrolka svítí trvale červeně – žádné připojení.
2. Kontrolka bliká červeně – kamera čeká na připojení k Wi-Fi.
3. Kontrolka svítí trvale modře – kamera funguje správně.
4. Kontrolka bliká modře – kamera čeká na připojení k aplikaci.

NABÍJENÍ

Chcete-li zařízení nabít, vložte kabel USB-C do portu v zařízení (11, obr. A) a do zdroje napájení. Kontrolka nabíjení (12, obr. A) se rozsvítí oranžově. Po úplném nabití se kontrolka rozsvítí zeleně.

FUNKCE ZAŘÍZENÍ

- Aplikace umožňuje přehrát vybranou melodii přes kameru.
- Videozáznamy a fotografie se ukládají do telefonu uživatele nebo na microSD kartu, pokud je vložena do kamery (maximálně 128 GB).
- Aplikace umožňuje obousměrnou zvukovou komunikaci s dítětem.
- Otáčení obrazu na obrazovce – kdykoli otočte video stream svisle a vodorovně.
- Snímače pohybu a zvuku vás upozorní, když je v místnosti detekován pohyb nebo zvuk.
- Den/Noc – tato funkce zajišťuje viditelnost v noci až na 8 m.

Úplný popis funkcí aplikace najdete na webových stránkách Lionelo v záložce výrobku Babyline Go.

SNÍMAČ TEPLoty A VLHKOSTI

Po zapnutí kamery bude v aplikaci dostupná teplota a vlhkost v místnosti.

TLAČÍTKO RESET

Stisknutím a přidržením tlačítka reset po dobu 5 sekund resetujete kameru a obnovíte tovární nastavení. Kamera třikrát pípne.

FUNKCE NOČNÍHO SVĚTLA

Chcete-li použít funkci nočního světla, stiskněte přepínač (7, obr. A). Barva se automaticky změní. Můžete také zapnout noční světlo a vybrat si barvu v aplikaci Lionelo Smart.

ŘEŠENÍ PROBLÉMŮ

| Problém/otázka | Možné řešení |
|---|--|
| Kamera není viditelná v aplikaci. | Při konfiguraci zkontrolujte sílu signálu Wi-Fi nebo umístěte kameru do blízkosti routeru. Resetujte kameru a znovu ji přidejte. |
| Kamera je nadále v seznamu zařízení v aplikaci po resetování. | Resetování pouze změní nastavení kamery. Kameru také smažte v aplikaci. |
| Jak změním síť Wi-Fi, ke které je kamera připojena? | Kameru smažte v seznamu zařízení v aplikaci a pak ji znovu nakonfigurujte a připojte k jiné síti. |
| Kamera neidentifikuje microSD kartu. | Doporučuje se vložit microSD kartu, když je kamera vypnutá. Ujistěte se, že je karta dostupná a má formát FAT32 a maximální kapacitu 128 GB. Zkontrolujte připojení k internetu. |
| Žádná upozornění v aplikaci. | Zkontrolujte, zda aplikace funguje správně a zda jsou povolena upozornění. Zkontrolujte nastavení upozornění v telefonu. |
| Kameru nelze připojit k aplikaci. Zobrazuje se zpráva oznamující, že kamera byla již dříve spárována. | Kameru můžete přidat pouze k jednomu účtu v aplikaci. Chcete-li přidat kameru k jinému účtu, musíte ji odebrat z předchozího účtu. |

Fotografie jsou pouze ilustrační, skutečný vzhled výrobků se může lišit od znázorněného na fotografiích.

Kedves Vásárló!

Ha bármilyen észrevétele vagy kérdése van a megvásárolt termékkel kapcsolatban, kérjük, lépjen kapcsolatba velünk: help@lionelo.com

Gyártó:

BrandLine Group Sp. z o.o.

A. Kręglewskiego 1, 61-248 Poznań, Lengyelország

KÉSZÜLÉKINFORMÁCIÓ

Munkahőmérséklet: 0°C és 40°C között

Frekvencia: 2.412-2.472 GHz (2.4G WiFi)

RF kimeneti teljesítmény: 19.00 dBm (2.4G WiFi)

Memóriakártya formátum MicroSD

A microSD kártya maximális kapacitása: 128 GB

FONTOS INFORMÁCIÓK

1. Ez a termék nem játék. Ne engedje, hogy a termékkel gyermekek játszanak.
2. A termék kizárólag száraz helyen használható. Nem szabad kültéren vagy nedves felületen használni.
3. Ne érintse meg a terméket nedves kézzel.
4. Ha a termék nem működik megfelelően, vagy leejtette, esetleg elázott, forduljon a gyártó szervizéhez.
5. Ne helyezze a terméket tűzhely vagy más hőforrás közelébe.
6. A termék összeszerelését kizárólag felnőtt személy végezheti. Tartsa távol a gyermektől a szett kisebb elemeit.
7. A bébiőr nem helyettesíti a megfelelő szülői gondoskodást és figyelmet.
8. Ne helyezze a terméket és annak kábeleit járókába vagy a gyermek számára is elérhető helyre. Helyezze legalább 1 m távolságra a gyermektől.
9. Ne helyezze a terméket víz vagy tűzforrás közelébe.
10. Ne érintse meg a dugvilla érintkezőit éles vagy fémes tárgyakkal.
11. A termékhez 5,0V DC 1,0A paraméterű tápegység használata javasolt.
12. A készüléktől legalább 20 cm távolságra kell tartózkodni.

A TERMÉK RÉSZEI (A. ÁBRA)

1. Éjjeli lámpa
2. Jelzőfény
3. Mikrofon
4. Hőmérséklet és páratartalom érzékelő
5. Hangszóró
6. Kapcsológomb
7. Éjjeli lámpa kapcsológomb
8. Párosítás gomb
9. Reset
10. MicroSD kártya foglalat
11. USB-C foglalat
12. Töltésjelző
13. Rögzítőkár

A KAMERA ÉS AZ ALKALMAZÁS ELINDÍTÁSA

Keresse meg és töltsse le a Lionelo Smart alkalmazást az iOS Store / Google Play áruházból, vagy olvassa be a használati útmutató elején található QR kódot.

Figyelem! Csak a 2,4 GHz-es Wi-Fi hálózatok támogatottak. Az 5 GHz-es hálózatok nem támogatottak.

1. Regisztráljon az alkalmazásba az e-mail címével. Fogadja el a felhasználási feltételeket.
2. Válasszon felhasználónevet és jelszót, majd kattintson a "Megerősítés" gombra. Adja meg az e-mail címre küldött kódot.
3. A beállítás során helyezze a kamerát a lehető legközelebb a Wi-Fi routerhez a gyorsabb párosítás érdekében.

Figyelem! Egy kamera csak egy fiókhhoz adható hozzá az alkalmazásban. A kamerát csak azután tudja másik fiókhhoz adni, miután azt eltávolította az előző fiókból.

1. Csatlakoztassa a kamerát a tápforrásra a mellékelt USB kábellel.
2. Válassza az "Új eszköz hozzáadása" lehetőséget.
3. Indítsa újra a kamerát a reset gomb megnyomásával és 5 másodpercig tartó lenyomásával.
4. Válassza ki a Wi-Fi hálózatot, amelyhez csatlakozni kíván és adja meg a jelszót.
5. Megjelenik a QR kód az alkalmazásban. Helyezze a telefont körülbelül 20 cm távolságra a kamerától. Várja meg, amíg a kamera hangjelzést ad. A beállítás körülbelül 30 másodperc alatt befejeződik.

ÖSSZESZERELÉS

A kamera asztallapra szereléséhez használja a rögzítőkart (A, 1. ábra) és állítsa be tetszés szerint a kamera hajlékony részét (B, 1. ábra).

RÖGZÍTÉS A RÖGZÍTŐCSAVAROKKAL (2. ÁBRA)

1. Jelölje meg a falon, hova szeretné behelyezni a tipliket. Szükség esetén használjon sablont.
2. Fúrjon lyukat a kiválasztott felülethez megfelelő fúrószárral, majd helyezze be a tipliket. Csavarja be a csavarokat.
3. Rögzítse a kamerát a falra.

JELZŐFÉNY

1. A jelzőfény pirosan világít - nincs kapcsolat.
2. A jelzőfény pirosan villog - a kamera Wi-Fi kapcsolatra vár.
3. A jelzőfény kéken világít - a kamera megfelelően működik.
4. A jelzőfény kéken villog - a kamera az alkalmazással való kapcsolatra vár.

TÖLTÉS

A készülék feltöltéséhez dugja be az USB-C kábelt a készülék aljzatába (11, A ábra) és a tápforrásba. A töltés jelzőfénye (12, A ábra) narancssárgán fog világítani. A készülék feltöltését követően a jelzőfény zöld színre vált.

A KÉSZÜLÉK FUNKCIÓI

- Az alkalmazás lehetővé teszi a kiválasztott dallam lejátszását a kamerán.
- A videofelvételek és a fényképek a felhasználó telefonján, vagy ha behelyezte a kamerába, a microSD kártyán kerülnek elmentésre (legfeljebb 128 GB).
- Az alkalmazás kétirányú hangkommunikációt tesz lehetővé a gyermekkel.
- Kép forgatása a képernyőn - a videófolyam bármikor függőlegesen vagy vízszintesen elforgatható.
- A mozgás- és hangérzékelők értesíteni fogják, ha mozgást vagy hangot észlelnek a szobában.
- Nappali / Éjszakai - ez a funkció akár 8 méteres láthatóságot biztosít éjszaka.

Az alkalmazás funkcióinak teljes leírása megtalálható a Lionelo weboldalán, a Babyline Go termék fülében.

HŐMÉRSÉKLET ÉS PÁRATARTALOM ÉRZÉKELŐ

A kamera bekapcsolását követően elérhetővé válik az alkalmazásban a helyiség hőmérséklete és páratartalma.

RESET GOMB

Nyomja meg és tartsa lenyomva 5 másodpercig a reset gombot a kamera újraindításához és a gyári beállítások visszaállításához. A kamera kibocsát három hangjelzést.

ÉJJEI LÁMPA FUNKCIÓ

Az éjszakai lámpa funkció használatához nyomja meg a kapcsológombot (7, A ábra). A szín automatikusan megváltozik. Az éjszakai lámpa bekapcsolása és a szín kiválasztása a Lionelo Smart alkalmazásban is elvégezhető.

PROBLÉMAMEGOLDÁS

| Probléma/kérdés | Lehetséges megoldás |
|---|---|
| A kamera nem látható az alkalmazásban. | Ellenőrizze a Wi-Fi jel erősségét, vagy helyezze a kamerát a konfigurálás során a router közelébe. Indítsa újra a kamerát és adja hozzá újra. |
| A kamera az újraindítás után is fenn van az alkalmazás eszközlistáján. | Az újraindítás csak a kamera beállításait változtatja meg. A kamerát is el kell távolítani az alkalmazásban. |
| Hogyan kell megváltoztatni a Wi-Fi hálózatot, amelyhez a kamera csatlakozik? | Távolítsa el a kamerát az alkalmazás eszközlistájából, majd konfigurálja újra egy másik hálózathoz csatlakoztatva. |
| A kamera nem látja a microSD kártyát. | A microSD memóriakártyát kikapcsolt kamera mellett javasolt behelyezni. Ellenőrizze, hogy a kártya elérhető, FAT32 formátumú és legfeljebb 128 GB kapacitású. Ellenőrizze az internetkapcsolatot. |
| Nincsenek értesítések az alkalmazásban. | Ellenőrizze, hogy az alkalmazás megfelelően működik és az értesítések engedélyezve vannak. Ellenőrizze a telefon értesítés beállításait. |
| A kamera nem akar csatlakozni az alkalmazáshoz. Egy üzenet jelenik meg, amely szerint a kamera már korábban párosítva volt. | Egy kamera csak egy fiókhhoz adható hozzá az alkalmazásban. A kamerát csak azután tudja másik fiókhhoz adni, miután azt eltávolította az előző fiókból. |

A képek csak tájékoztató jellegűek, a termékek tényleges kinézete eltérhet a képeken látottaktól.

Dragă Clientule!

Dacă aveți comentarii sau întrebări cu privire la produsul pe care l-ați achiziționat, vă rugăm să ne contactați: help@lionelo.com

Producător

BrandLine Group Sp. z o.o.

A. Kręglewskiego 1, 61-248 Poznań, Polska

INFORMAȚII DESPRE DISPOZITIV

Interval temperatură de funcționare: 0°C - 40°C

Frecvență: 2.412-2.472 GHz (2.4G WiFi)

Putere de ieșire RF: 19.00 dBm (2.4G WiFi)

Format card: MicroSD

Capacitatea maximă a cardului microSD: 128 GB

INFORMAȚII IMPORTANTE

1. Acest produs nu este o jucărie. Nu lăsați copiii să se joace cu el.
2. Produsul este adecvat pentru utilizare numai în locuri uscate. Nu îl utilizați în aer liber sau pe o suprafață umedă.
3. Nu atingeți produsul cu mâinile umede.
4. Dacă produsul nu funcționează așa cum ar trebui sau dacă a fost scăpat sau inundat, contactați departamentul de service al producătorului.
5. Nu așezați produsul în apropierea unui aragaz sau a altor surse de căldură.
6. Asamblarea trebuie să fie efectuată numai de către un adult. Țineți piesele mai mici ale setului departe de copil.
7. Bona electronică nu înlocuiește îngrijirea și atenția corespunzătoare a părinților.
8. Nu așezați produsul și cablurile acestuia în parc sau la îndemâna copilului. Așezați-le la o distanță de cel puțin 1 m.
9. Nu amplasați produsul în apropierea apei sau a unei surse de foc.
10. Nu atingeți contactele ștecherului cu obiecte ascuțite sau metalice.
11. Se recomandă utilizarea unei surse de alimentare cu parametri 5.0V DC 1.0A.
12. Trebuie să stați la o distanță de cel puțin 20 cm de dispozitiv.

DESCRIEREA DISPOZITIVULUI (FIG. A)

1. Lampă de noapte
2. Indicator luminos
3. Microfon
4. Senzor de temperatură și de umiditate
5. Difuzor
6. Întrerupător pornit /oprit
7. Comutator de pornire/oprire a lămpii de noapte
8. Butoane de asociere
9. Resetare
10. Slot pentru card MicroSD
11. Port USB-C
12. Indicatorul luminos de încărcare
13. Suport de montaj

PORNIREA CAMEREI ȘI A APLICAȚIEI

Căutați și descărcați aplicația Lionelo Smart din iOS Store / Google Play sau scanați codul QR de la începutul ghidului de utilizare.

Atenție: Sunt acceptate numai rețele Wi-Fi de 2,4 GHz. Rețelele 5 GHz nu sunt suportate.

1. Înregistrați-vă în aplicație folosind adresa de e-mail. Acceptați termenii de utilizare.
2. Alegeți un nume de utilizator și o parolă, apoi faceți clic pe "Confirmare". Introduceți codul trimis la adresa dvs. de e-mail.
3. În timpul configurării, poziționați camera cât mai aproape posibil de routerul Wi-Fi pentru a accelera procesul de asociere.

Atenție: camera poate fi adăugată doar la un singur cont în aplicație. Pentru a adăuga camera la un alt cont, camera trebuie să fie eliminată din contul anterior.

1. Conectați camera la sursa de alimentare cu ajutorul cablului USB.
2. Selectați "Adăugați un nou dispozitiv".
3. Resetați camera apăsând și ținând apăsat butonul de resetare timp de 5 secunde.
4. Selectați rețeaua Wi-Fi la care doriți să vă conectați și introduceți parola.
5. Un cod QR va fi afișat în aplicație. Așezați telefonul la aproximativ 20 cm de cameră. Așteptați ca aparatul foto să emită un semnal sonor. Configurarea ar trebui să se finalizeze în aproximativ 30 de secunde.

ANSAMBLARE

Pentru a monta camera pe o masă, utilizați suportul de montare (A, fig. 1) și poziționați partea flexibilă a camerei așa cum doriți (B, fig. 1).

INSTALARE CU ȘURUBURI DE MONTARE (FIG. 2)

1. Marcați pe perete unde doriți să introduceți stâlpii de perete. Dacă este necesar, puteți folosi un șablon.
2. Faceți o gaură cu o unealtă potrivită pentru suprafața aleasă și apoi introduceți diblurile în perete. Înșurubați șuruburile.
3. Fixați camera pe perete.

INDICATOR LUMINOS

1. Indicatorul se aprinde în roșu continuu - nu există nicio conexiune.
2. Indicatorul clipește roșu - camera așteaptă o conexiune Wi-Fi.
3. Indicatorul se aprinde permanent în albastru - camera funcționează corect.
4. Indicatorul clipește în albastru - camera așteaptă să se conecteze la o aplicație.

ÎNCĂRCARE

Pentru a încărca dispozitivul, introduceți cablul USB-C în portul de pe dispozitiv (11, fig. A) și într-o sursă de alimentare. Indicatorul luminos de încărcare (12, fig. A) se va aprinde în portocaliu. Când este complet încărcat, indicatorul se va transforma în verde.

FUNCȚIILE DISPOZITIVULUI

- Aplicația permite camerei să redea o melodie selectată.
- Înregistrările video și fotografiile sunt stocate pe telefonul utilizatorului sau pe un card microSD, dacă este introdus în cameră (maximum 128 GB).
- Aplicația permite comunicarea audio în amândouă direcțiile cu copilul.
- Rotația ecranului - roțiți fluxul video pe verticală și orizontală în orice moment.
- Sensorii de mișcare și de sunet vă vor alerta atunci când se detectează mișcare sau sunet în cameră.
- Zi / Noapte - această funcție oferă o vizibilitate de până la 8 m pe timp de noapte.

O descriere completă a funcțiilor aplicației poate fi găsită pe site-ul Lionelo, la fila produsului Babyline Go.

SENZOR DE TEMPERATURĂ ȘI DE UMIDITATE

Odată ce camera este în funcțiune, temperatura și nivelul de umiditate din cameră vor fi disponibile în aplicație.

BUTON RESET

Apăsați și mențineți apăsat butonul de resetare timp de 5 secunde pentru a reseta camera și a restabili setările din fabrică. Camera va emite un semnal sonor de trei ori.

FUNCȚIA LAMPĂ DE NOAPTE

Pentru a utiliza funcția de lampă de noapte, apăsați comutatorul (7, fig. A). Culoarea se schimbă automat. De asemenea, puteți porni lumina de noapte și puteți selecta culoarea în aplicația Lionelo Smart.

SOLUȚIONAREA PROBLEMELOR

| Problemă/întrebare | Soluție posibilă |
|---|---|
| Camera nu este vizibilă în aplicație. | Verificați puterea semnalului Wi-Fi sau așezați camera în apropierea routerului în timpul configurării. Resetați camera și adăugați-o din nou. |
| Camera este încă în lista de dispozitive din aplicație după resetare. | Resetarea modifică doar setările camerei. Camera trebuie, de asemenea, să fie ștearsă în aplicație. |
| Cum pot schimba rețeaua Wi-Fi la care este conectată camera? | Eliminați camera din lista de dispozitive din aplicație, apoi reconfigurați-o prin conectarea la o altă rețea. |
| Camera nu identifică cardul microSD. | Se recomandă să introduceți cardul microSD atunci când camera este oprită. Asigurați-vă că cardul este disponibil și că are formatul FAT32 și o capacitate maximă de 128 GB. Verificați conexiunea la internet. |
| Nu există notificări în aplicație. | Verificați dacă aplicația funcționează corect și dacă notificările au fost activate. Verificați setările de notificare de pe telefon. |
| Camera nu vrea să se conecteze la aplicație. Se afișează un mesaj în funcție de camera care a fost asociată anterior. | Camera poate fi adăugată doar la un singur cont în aplicație. Pentru a adăuga camera la un alt cont, camera trebuie să fie eliminată din contul anterior. |

Fotografiile au caracter pur informativ, aspectul real al produselor poate diferi de cel prezentat în fotografii.

Bästa Kund!

Om du har några anmärkningar eller frågor om den inköpta produkten, kontakta oss gärna på: help@lionelo.com

Tillverkare:

BrandLine Group Sp. z o. o.

A. Kręglewskiego 1, 61-248 Poznań, Polen

INFORMATION OM PRODUKTEN

Drifttemperaturens omfång: 0°C - 40°C

Frekvens: 2.412-2.472 GHz (2.4G WiFi)

RF uteffekt: 19.00 dBm (2.4G WiFi)

Kortformat: MicroSD

Maximal microSD-kortkapacitet: 128 GB)

VIKTIG INFORMATION

1. Den här produkten är inte en leksak. Låt inte barnen leka med produkten.
2. Produkten är endast lämplig för användning på torra ytor. Man får inte använda den utomhus eller på fuktig yta.
3. Rör inte produkten med blöta händer.
4. Om produkten inte fungerar som den ska, eller har tappats eller översvämmats, kontakta tillverkarens servicecenter.
5. Placera inte produkten nära spisen eller andra värmekällor.
6. Produkten ska monteras av en vuxen. Håll mindre delar borta från barnet.
7. Babyvakt ersätter inte omtanke och föräldravård.
8. Placera inte produkten och dess sladdar i barnets lekhage eller inom barnets räckhåll. Placera den minst 1 m bort.
9. Placera inte nära vatten eller eldkällor.
10. Rör inte kontaktorna med vassa eller metallföremål.
11. Det rekommenderas att använda en strömkabel med parametrarna 5.0V DC 1.0A.
12. Vistas minst 20 cm från enheten.

PRODUKTBESKRIVNING (FIG. A)

1. Sänglampa
2. Ljusindikator
3. Mikrofon
4. Temperatur- och fuktighetssensor
5. Högtalare
6. På/Av-knapp
7. På/Av-knapp för sänglampan
8. Knapp för parning
9. Återställning
10. MicroSD-kortplats
11. USB-C-port
12. Ljusindikator för laddning
13. Monteringshandtag

IGÅNGSÄTTNING AV KAMERAN OCH APPEN

Sök och ladda ner Lionel Smart appen från iOS Store/ Google Play, eller scanna QR-koden som finns i början av användarmanualen.

OBS: Endast 2,4 GHz Wi-Fi-nätverk stöds. 5 GHz-nätverk stöds inte.

1. Registrera dig i appen med din e-postadress. Acceptera användarvillkoren.
2. Välj ett användarnamn och lösenord och klicka sedan på "Bekräfta". Ange koden som skickats till e-postadressen.
3. Placera kameran så nära din Wi-Fi-router som möjligt under installationen för att påskynda ihopparningsprocessen.

Obs: Kameran kan bara läggas till ett konto i appen. För att lägga till en kamera till ett annat konto måste den tas bort från det föregående.

1. Koppla kameran till en strömkälla med USB-kabeln.
2. Välj "Lägg till ny enhet".
3. Återställ kameran genom att trycka och hålla in återställningsknappen i 5 sekunder.
4. Välj det Wi-Fi-nätverk du vill ansluta till och ange lösenordet.
5. I appen visas en QR-kod. Placera mobilen ungefär 20 cm från kameran. Vänta tills kameran avger ett ljud. Konfigurationen bör slutföras på cirka 30 sekunder.

MONTERING

För att montera kameran på en bänk, använd monteringshandtaget (A, fig. 1) och placera dess flexibla del på det sätt du väljer (B, fig. 1).

MONTERING MED HJÄLP AV MONTERINGSSKRUVAR (FIG. 2)

1. Markera platsen på väggen där du vill sätta in väggpluggarna. Om det behövs kan du använda mallen.
2. Borra ett hål med ett verktyg som är lämpligt för den valda ytan och sätt sedan i väggpluggarna. Skruva in skruvarna.
3. Montera kameran på väggen.

LJUSINDIKATOR

1. Ljusindikatorn lyser rött hela tiden - ingen anslutning.
2. Ljusindikatorn blinkar rött - kameran väntar på WiFi-anslutning.
3. Ljusindikatorn lyser blått hela tiden - kameran fungerar korrekt.
4. Ljusindikatorn blinkar blått - kameran väntar på anslutning med appen.

LADDNING

För att ladda enheten, sätt in USB-C-kabeln i porten på enheten (11, fig. A) och i strömkällan. Laddningsindikatorn (12, fig. A) lyser orange. Efter att enheten är fulladdad, blir indikatorn grön.

ENHETENS FUNKTIONER

- Appen låter dig spela den valda melodin genom kameran.
- Videoinspelningar och bilder sparas på användarens telefon eller på ett microSD-kort om det sätts in i kameran (max 128 GB).
- Applikationen möjliggör tvåvägs ljudkommunikation med ditt barn.
- Skärmbildsrotation - rotera videoströmmen vertikalt och horisontellt när som helst.
- Rörelse- och ljudsensorer meddelar dig när rörelse eller ljud upptäcks i rummet.
- Dag/natt – denna funktion ger sikt på natten upp till 8 m.

En fullständig beskrivning av applikationens funktioner finns på Lionelos webbplats, på produktfliken Babyline Go.

TEMPERATUR- OCH FUKTIGHETSSENSOR

När du har slagit på kameran kommer temperaturen och luftfuktigheten i rummet att vara tillgängliga i applikationen.

ÅTERSTÄLLNINGSKNAPP

Tryck och håll in återställningsknappen i 5 sekunder för att återställa kameran och återställa fabriksinställningarna. Kameran piper tre gånger.

SÄNGLAMPA

För att använda sänglampasfunktionen, tryck på knappen (7, fig. A). Färgen ändras automatiskt. Du kan också sätta på lampan och välja färg i Lionelo Smart-appen.

FELSÖKNING

| Problem/ fråga | Möjlig lösning |
|---|--|
| Kameran syns inte i appen. | Kontrollera Wi-Fi-signalstyrkan eller placera kameran nära routern under installationen. Återställ kameran och lägg till den igen. |
| Kameran är fortfarande listad i enhetslistan i appen efter återställning. | Återställning ändrar endast kamerans inställningar. Kameran måste också tas bort från appen. |
| Hur ändrar jag det Wi-Fi-nätverk som kameran är ansluten till? | Ta bort kameran från enhetslistan i appen och ställ sedan in den igen genom att ansluta till ett annat nätverk. |
| Kameran identifierar inte microSD-kortet. | Det rekommenderas att sätta in microSD-kortet när kameran är avstängd. Se till att kortet är tillgängligt och har FAT32-format och en maximal kapacitet på 128 GB. Kontrollera nätverksanslutningen. |
| Inga notiser i appen. | Kontrollera ifall appen fungerar korrekt, och ifall notiserna är på. Kontrollera telefonens aviseringsinställningar. |
| Kameran kopplas inte med appen. Ett meddelande visas om att kameran har parats ihop tidigare. | Kameran kan bara läggas till ett konto i appen. För att lägga till en kamera till ett annat konto måste den tas bort från det föregående. |

Foton är endast för referens, det verkliga utseendet på produkten kan skilja sig från det som presenteras på foton.

Kjære klient!

Hvis du har kommentarer eller spørsmål om det kjøpte produktet, vennligst kontakt oss: help@lionelo.com

Produsent:

BrandLine Group Sp. z o.o.

A. Kręglewskiego 1, 61-248 Poznań, Polen

ENHETSINFORMASJON

Driftstemperaturområde: 0°C - 40°C

Frekvens: 2.412-2.472 GHz (2.4G WiFi)

RF-utgangseffekt: 19.00 dBm (2.4G WiFi)

Kortformat: MicroSD

Maksimal microSD- kortkapasitet: 128 GB

VIKTIG INFORMASJON

1. Dette produktet er ikke et leketøy. Ikke la barn leke med den.
2. Produktet er kun egnet for bruk på tørre steder. Den må ikke brukes utendørs eller på et vått underlag.
3. Ikke berør produktet med våte hender.
4. Hvis produktet ikke fungerer som det skal eller har blitt falt eller vått, ta kontakt med produsentens servicesenter.
5. Ikke plasser produktet i nærheten av en komfyr eller andre varmekilder.
6. Montering må kun utføres av en voksen. Hold mindre deler av settet unna barnet ditt.
7. En elektronisk barnepike erstatter ikke passende omsorg fra foreldrene.
8. Ikke plasser produktet og kablene i en lekegrind eller innenfor rekkevidde for barn. Plasser dem minst 1 m fra hverandre.
9. Ikke plasser produktet i nærheten av vann eller en brannkilde.
10. Ikke berør pluggpinnene med skarpe eller metallgjenstander.
11. Det anbefales å bruke en strømforsyning med parametere 5.0V DC 1.0A.
12. Hold deg minst 20 cm unna enheten.

ENHETSBEKRIVELSE (FIG. A)

1. Nattlampe
2. Indikatorlampe
3. Mikrofon
4. Temperatur- og fuktighetssensor
5. Høytaler
6. På/av-bryter
7. Av/på-bryter for nattlys
8. Sammenkoblingsknapp
9. Tilbakestill
10. MicroSD- kortspor
11. USB-C-port
12. Ladeindikatorlampe
13. Monteringsbrakett

STARTE KAMERA OG APPLIKASJON

Søk og last ned Lionelo Smart-applikasjonen fra iOS Store/Google Play, eller skann QR-koden i begynnelsen av brukerveiledningen.

Merk: Bare 2,4 GHz Wi-Fi-nettverk støttes. 5 GHz-nettverk støttes ikke.

1. Registrer deg i appen med din e-postadresse. Godta vilkårene for bruk.
2. Velg et brukernavn og passord, og klikk deretter på "Bekreft". Skriv inn koden sendt til e-postadressen.
3. Under oppsett, plasser kameraet så nært Wi-Fi-ruteren som mulig for å fremskynde sammenkoblingsprosessen.

Merk: Kameraet kan bare legges til én konto i appen. For å legge til et kamera til en annen konto, må det fjernes fra den forrige.

1. Koble kameraet til strøm med en USB-kabel.
2. Velg "Legg til ny enhet".
3. Tilbakestill kameraet ved å trykke og holde tilbakestillingsknappen i 5 sekunder
4. Velg Wi-Fi-nettverket du vil koble til, og skriv inn passordet.
5. En QR-kode vil vises i applikasjonen. Plasser telefonen omtrent 20 cm fra kameraet. Vent til kameraet piper. Konfigurasjonen skal fullføres på omtrent 30 sekunder.

INSTALLASJON

For å montere kameraet på en bordplate, bruk monteringsbraketten (A, Fig. 1) og plasser den fleksible delen slik du velger (B, Fig. 1).

INSTALLASJON VED BRUK AV MONTERINGSSKRUER (FIG. 2)

1. Merk av stedet på veggen hvor du ønsker å sette inn veggpluggene. Om nødvendig kan du bruke malen.
2. Bor et hull med et verktøy som passer for den valgte overflaten, og sett deretter inn veggpluggene. Skru inn skruene.
3. Monter kameraet på veggen.

BLINKLYS

1. Indikatoren er konstant rød - ingen forbindelse.
2. Indikatoren blinker rødt - kameraet venter på en Wi-Fi-tilkobling.
3. Indikatoren er konstant blå - kameraet fungerer som det skal.
4. Indikatoren blinker blått - kameraet venter på tilkobling til applikasjonen.

LANDING

For å lade enheten, sett USB-C-kabelen inn i porten på enheten (11, fig. A) og inn i strømkilden. Ladeindikatorlampen (12, fig. A) lyser oransje. Når den er fulladet, vil indikatoren bli grønn.

ENHETENS FUNKSJONER

- Applikasjonen lar deg spille av den valgte melodien gjennom kameraet.
- Videooptak og bilder lagres på brukerens telefon eller på et microSD- kort hvis det settes inn i kameraet (maks. 128 GB).
- Applikasjonen muliggjør toveis lydkommunikasjon med barnet ditt.
- Rotasjon av skjermbilde – Roter videostrømmen vertikalt og horisontalt når som helst.
- Bevegelses- og lydsensorer vil varsle deg når bevegelse eller lyd oppdages i rommet.
- Dag/natt – denne funksjonen gir sikt om natten opp til 8 m.

En fullstendig beskrivelse av applikasjonens funksjoner finner du på Lionelo-nettstedet, i produktfanen Babyline Go.

TEMPERATUR OG FUKTIGHETSSENSOR

Etter at du har slått på kameraet, vil temperaturen og fuktighetsnivået i rommet være tilgjengelig i applikasjonen.

NULLSTILLKNAPP

Trykk og hold tilbakestillingsknappen i 5 sekunder for å tilbakestille kameraet og gjenopprette fabrikkinnstillingene. Kameraet piper tre ganger.

NATTLAMPEFUNKSJON

For å bruke nattlysfunksjonen, trykk på bryteren (7, fig. A). Fargen endres automatisk. Du kan også slå på nattlyset og velge farge i Lionelo Smart-applikasjonen.

FEILSØKING

| Problem/spørsmål | Mulig løsning |
|--|---|
| Kameraet er ikke synlig i applikasjonen. | Sjekk Wi-Fi-signalstyrken eller plasser kameraet nær ruterer under oppsettet. Tilbakestill kameraet og legg det til igjen. |
| Kameraet er fortsatt oppført i enhetslisten i appen etter tilbakestilling. | Tilbakestilling endrer kun kamerainnstillingene. Kameraet må også slettes i appen. |
| Hvordan endrer jeg Wi-Fi-nettverket kameraet er koblet til? | Fjern kameraet fra enhetslisten i appen, og sett det opp igjen ved å koble til et annet nettverk. |
| Kameraet identifiserer ikke microSD- kortet. | Det anbefales å sette inn et microSD- kort når kameraet er slått av. Sørg for at kortet er tilgjengelig og har FAT32-format og en maksimal kapasitet på 128 GB. Sjekk internettforbindelsen din . |
| Ingen varsler i appen. | Sjekk om appen fungerer som den skal og varsler er aktivert. Sjekk telefonens varslingsinnstillinger. |
| Kameraet ønsker ikke å koble til applikasjonen. Det vises en melding om at kameraet har blitt paret tidligere. | Kameraet kan bare legges til én konto i applikasjonen. For å legge til et kamera til en annen konto, må det fjernes fra den forrige. |

Bildene er kun for illustrasjonsformål, det faktiske utseendet til produktene kan avvike fra det som vises på bildene.

Kære Kunde!

Hvis du har bemærkninger eller spørgsmål til det produkt, du har købt, bedes du kontakte os: help@lionelo.com

Produceret af:

BrandLine Group Sp. z o.o.

A. Kręglewskiego 1, 61-248 Poznań, Polen

OPLYSNINGER OM ENHEDEN

Driftstemperaturområde: 0°C - 40°C

Frekvens: 2.412-2.472 GHz (2.4G WiFi)

RF-udgangseffekt: 19.00 dBm (2.4G WiFi)

Kortformat: MicroSD

Maksimal lagringskapacitet af microSD-kort: 128 GB

VIGTIGE OPLYSNINGER

1. Produktet er ikke legetøj. Lad ikke børn lege med det.
2. Produktet må kun bruges på tørre steder. Det må ikke bruges udendørs eller på våde overflader.
3. Rør ikke ved produktet med våde hænder.
4. Hvis produktet ikke virker som det skal eller har været tabt eller der er der er trængt vand in i det, kontakt producentens serviceafdeling.
5. Produktet må ikke placeres i nærheden af køkkenovnen eller andre varmekilder.
6. Det er kun voksne, der kan montere produktet. Hold de små dele væk fra børn.
7. Babyovervågningen kan ikke erstatte forældrenes pleje og omsorg.
8. Placer ikke produktet og dets ledninger i kravlegården eller inden for barnets rækkevidde. Placer dem på en afstand af minimum 1 m.
9. Placer ikke produktet i nærheden af vand eller ildkilde.
10. Berør ikke stikkets kontakter med skarpe genstande eller metalgenstande.
11. Det anbefales at anvende strømforsyningsadapter med parametre 5.0V DC 1.0A.
12. Hold mindst 20 cm afstand til enheden.

BESKRIVELSE AF ENHEDEN (FIG. A)

1. Natlampe
2. Lysindikator
3. Mikrofon
4. Temperatur- og fugtighedsføler
5. Højtaler
6. Tænd-/slukknop
7. Tænd-/slukknop til natlampe
8. Parringsknap
9. Reset
10. Port til microSD-kort
11. USB-C-port
12. Lysindikator for opladning
13. Montageholder

OPSTART AF KAMERA OG APPLIKATION

Fin dog download Lionelo Smart applikation fra iOS Store / Google Play, eller scan QR-kode, som findes i starten af betjeningsvejledningen.

Bemærk: Det er kun Wi-Fi 2.4 GHz netværks, der kan betjenes. 5 GHz netværks kan ikke betjenes.

1. Log ind i applikationen med din mailadresse. Accepter betingelser.
2. Vælg brugernavn og password, herefter klik på „Godkend”. Indsæt den kode, der er blevet sendt til mailadressen.
3. Under konfiguration placer kamera så nært på Wi-Fi-router som muligt for at fremme parringsprocessen.

Bemærk: kamera kan tilføjes til kun én konto i applikationen. For at tilføje kameraet til en anden konto skal det fjernes fra den tidligere konto.

1. Tilslut dit kamera til strømforsyningen via USB-kabel.
2. Vælg option „Tilføj ny enhed”.
3. Reset kamera ved at trykke og holde reset-knappen inde i 5 sekunder.
4. Vælg det Wi-Fi-netværk, du vil oprette forbindelse til og indtast password.
5. I applikationen bliver vist QR-kode. Placer telefonen på en afstand af ca. 20 cm fra kamera. Vent til kamera giver et lydsignal. Konfiguration skal være afsluttet i løbet af ca. 30 sekunder.

MONTERING

For at montere kamera på bordpladen kan du bruge montageholderen (A, fig. 1), og dets fleksible del placeres på den ønskede måde (B, fig. 1).

MONTERING MED ANVENDELSE AF MONTAGESKRUER (FIG. 2)

1. Markér det sted på væggen, hvor du vil placere rawlplugs. Brug en skabelon ved behov.
2. Bor et hul med et værktøj, der passer til den valgte overflade, og herefter sæt rawlplugs ind. Skru skrueerne ind.
3. Fastgør kamera på væggen.

LYSINDIKATOR

1. Lysindikator lyser konstant rødt – ingen forbindelse.
2. Lysindikator blinker rødt – kamera venter på Wi-Fi-forbindelse.
3. Lysindikator lyser konstant blå – kamera fungerer korrekt.
4. Lysindikator blinker blå – kamera venter på forbindelse med applikation.

OPLADNING

For at oplade enheden sæt USB-C-kabel ind i porten på enheden (11, fig. A) og til strømforsyningskilden. Lysindikator for opladning (12, fig. A) vil lyse orange. Efter den fulde opladning vil lysindikatoren ændre farven til grøn.

ENHEDENS FUNKTIONER

- Applikationen giver mulighed for at afspille den valgte melodi af kamera.
- Videoptagelser og fotobilleder bliver gemt i brugerens telefon eller på microSD-kort, hvis kortet er sat ind i kamera (max 128 GB).
- Applikationen muliggør en tosidig audio-kommunikation med barnet.
- Rotation af skærmen – du kan altid rotere videoen både lodret og vandret.
- Bevægelses- og lydsensorer vil give dig notifikation om bevægelser eller lyde i rummet.
- Dag / Nat – funktion garanterer et nattesyn på op til 8 m.

Den fulde beskrivelse af applikationens funktioner findes på Lionelo hjemmeside, under produkt: Babyline Go.

TEMPERATUR-OG FUGTIGHEDSFØLER

Efter opstart af kamera skal rummets temperatur og fugtighedsniveau være tilgængelige i applikationen.

RESET-KNAP

Tryk reset-knappen og hold den nede i 5 sekunder for at nulstille kamera og returnere det til fabriksindstillinger. Kamera vil give tre lyde.

NATLAMPE-FUNKTION

For at bruge natlampe-funktion tryk på tændeknappen (7, fig. A). Farven skifter automatisk. Du kan også tænde for natlampen og vælge farven i Lionel Smart applikation.

PROBLEMLØSNING

| Problem/spørgsmål | Mulig løsning |
|---|--|
| Kamera er ikke synlig i applikationen. | Kontroller Wi-Fi-signalstyrken eller placer kamera nært på routeren under konfiguration. Nulstil kamera og tilføj den igen. |
| Efter nulstilling er kamera fortsat på applikationens liste over enheder. | Nulstillingen vil kun ændre indstillinger af kamera. Kamera skal også fjernes fra applikationen. |
| Hvordan ændres det Wi-Fi-netværk, som kamera er forbundet til? | Fjern kamera fra listen over enheder i applikationen, herefter konfigurer det igen ved at oprette forbindelse med et andet netværk. |
| Kamera kan ikke identificere microSD-kort. | Det anbefales at sætte microSD-kort ind når kamera er slukket. Vær sikker, at kortet er tilgængeligt, at det har FAT32 format og maksimal kapacitet på 128 GB. Kontroller internetforbindelse. |
| Ingen notifikation i applikationen. | Kontroller, om applikationen fungerer korrekt, og notifikationer er aktiveret. Kontroller indstillinger for notifikationer på din telefon. |
| Kamera vil ikke forbinde med applikationen. Der er vist en meddelelse, der siger, at kamera har været parret tidligere. | Kamera kan tilføjes til kun én konto i applikationen. For at tilføje kamera til en anden konto, skal det fjernes fra den tidligere konto. |

Billeder er kun vejledende, produkternes faktiske udseende kan afvige fra de viste billeder.

Hyvä asiakas!

Jos sinulla on kommentteja tai kysymyksiä ostamastasi tuotteesta, ota meihin yhteyttä:

help@lionelo.com

Valmistaja:

BrandLine Group Sp. z o.o.

A. Kręglewskiego 1, 61-248 Poznań, Puola

LAITTEEN TIEDOT

Käyttölämpötila-alue: 0 °C – 40 °C

Taajuus: 2.412-2.472 GHz (2.4G WiFi)

RF-lähtöteho: 19.00 dBm (2.4G WiFi)

Kortin muoto: MicroSD

MicroSD-kortin enimmäiskapasiteetti: 128 GB

TÄRKEITÄ TIETOJA

1. Tämä tuote ei ole lelu. Älä anna lasten leikkiä sillä.
2. Tuote soveltuu käytettäväksi vain kuivissa tiloissa. Sitä ei saa käyttää ulkona eikä märillä pinnoilla.
3. Älä koske tuotteeseen märillä käsillä.
4. Jos tuote ei toimi niin kuin sen pitäisi tai jos se on pudonnut tai joutunut veden alle, ota yhteys valmistajan huoltoon.
5. Älä sijoita tuotetta liedien tai muiden lämmönlähteiden läheisyyteen.
6. Asennuksen saa suorittaa vain aikuinen. Pidä pienemmät varusteet poissa lapsen ulottuvilta.
7. Sähköinen lastenhoitaja ei korvaa vanhempien huolenpitoa ja huomiota.
8. Älä aseta tuotetta ja sen johtoja leikkikehikkoon tai lapsen ulottuville. Aseta ne vähintään 1 metrin päähän toisistaan.
9. Älä sijoita tuotetta veden tai tulen lähelle.
10. Älä koske pistokkeen koskettimiin terävillä tai metallisilla esineillä.
11. On suositeltavaa käyttää 5,0 V DC 1,0 A:n virtalähdettä.
12. Pysy vähintään 20 cm:n päässä laitteesta.

LAITTEEN KUVAUS (KUVA. A)

1. Yölamppu
2. Valoosoitin
3. Mikrofoni
4. Lämpötila- ja kosteusanturi
5. Kaiutin
6. Päälle/pois päältä -kytkin
7. Yövalo päälle/pois-kytkin
8. Pariliitospainike
9. Nollaus
10. MicroSD-korttipaikka
11. USB-C-portti
12. Latausvalon merkkivalo
13. Asennuskiinnike

KAMERAN JA SOVELLUKSEN KÄYNNISTYS

Etsi ja lataa Lionelo Smart -sovellus iOS Storesta / Google Playsta tai skanna QR-koodin käyttööppaan alussa oleva QR-koodi.

Huomio: Vain 2,4 GHz:n Wi-Fi-verkkoja tuetaan. 5 GHz:n verkkoja ei tueta.

1. Rekisteröidy sovellukseen sähköpostiosoitteellasi. Hyväksy käyttöehdot.
2. Valitse käyttäjänimi ja salasana ja napsauta sitten "Vahvista". Syötä sähköpostiisi lähetetty koodi.
3. Aseta kamera asennuksen aikana mahdollisimman lähelle Wi-Fi-reititintä, jotta pariliitäntä nopeutuu.

Huomautus: kamera voidaan lisätä sovelluksessa vain yhdelle tilille. Jos haluat lisätä kameran toiselle tilille, se on poistettava edelliseltä tililtä.

1. Liitä kamera virtalähteeseen USB-kaapelilla.
2. Valitse "Lisää uusi laite".
3. Nollaa kamera painamalla nollauspainiketta ja pitämällä sitä painettuna 5 sekunnin ajan
4. Valitse Wi-Fi-verkko, johon haluat muodostaa yhteyden, ja anna salasana.
5. Sovellus näyttää QR-koodin. Aseta puhelin noin 20 cm:n päähän kamerasta. Odota, että kamera piippaa. Konfiguroinnin pitäisi valmistua noin 30 sekunnissa.

ASENNUS

Jos haluat asentaa kameran pöydälle, käytä kiinnitystukea (A, kuva 1) ja aseta kameran joustava osa haluamaasi asentoon (B, kuva 1).

ASENNUS KIINNITYSRUUVEILLA (KUVA 2)

1. Merkitse seinään paikka, johon haluat asentaa seinäpistokkeet. Tarvittaessa voit käyttää mallia.
2. Pora reikä valitulle pinnalle sopivalla työkalulla ja aseta sitten seinätulpat. Kierrä ruuvit sisään.
3. Kiinnitä kamera seinään.

VALOOSOITIN

1. Osoitin palaa jatkuvasti punaisena - ei yhteyttä.
2. Osoitin vilkkuu punaisena - kamera odottaa Wi-Fi-yhteyttä.
3. Osoitin palaa tasaisesti sinisenä - kamera toimii oikein.
4. Osoitin vilkkuu sinisenä - kamera odottaa yhteyden muodostamista sovellukseen.

LATAUS

Jos haluat ladata laitteen, työnnä USB-C-kaapeli laitteen porttiin (11, kuva A) ja virtalähteeseen. Latausvalon merkkivalo (12, kuva A) palaa oranssina. Osoitin palaa vihreänä, kun se on ladattu täyteen.

LAITTEEN TOIMINNOT

- Sovelluksen avulla kamera voi soittaa valitun melodian.
- Videotallenteet ja kuvat tallennetaan käyttäjän puhelimeen tai microSD-kortille, jos sellainen on asetettu kameraan (enintään 128 Gt).
- Sovellus mahdollistaa kaksisuuntaisen ääniviestinnän lapsen kanssa.
- Näytön kierto - voit kääntää videovirtaa pysty- ja vaakasuunnassa milloin tahansa.
- Liike- ja äänitunnistimet ilmoittavat, kun huoneessa havaitaan liikettä tai ääntä.
- Päivä / yö - tämä toiminto tarjoaa näkyvyyden yöllä 8 metriin asti.

Täydellinen kuvaus sovelluksen toiminnoista löytyy Lionelon verkkosivuilta Babyline Go -tuotevälilehdeltä.

LÄMPÖTILA- JA KOSTEUSANTURI

Kun kamera on käynnissä, huoneen lämpötila ja kosteustaso näkyvät sovelluksessa.

NOLLAUS-PAINIKE

Pidä nollauspainiketta painettuna 5 sekunnin ajan nollataksesi kameran ja palauttaaksesi tehdasasetukset. Kamera piippaa kolme kertaa.

YÖVALOTOIMINTO

Paina kytkintä (7, kuva A), kun haluat käyttää yövalotoimintoa. Väri vaihtuu automaattisesti. Voit myös käyttää yövaloa ja valita värin Lionelo Smart -sovelluksessa.

VIANETSINTÄ

| Ongelma/kysymys | Mahdollinen ratkaisu |
|--|--|
| Kamera ei näy sovelluksessa. | Tarkista Wi-Fi-signaalin voimakkuus tai aseta kamera lähelle reititintä asennuksen aikana. Nollaa kamera ja lisää se uudelleen. |
| Kamera on edelleen sovelluksen laiteluettelossa nollauksen jälkeen. | Nollaus muuttaa vain kameran asetuksia. Kamera on myös poistettava sovelluksesta. |
| Miten voin vaihtaa Wi-Fi-verkon, johon kamera on yhdistetty? | Poista kamera sovelluksen laiteluettelosta ja määritä se sitten uudelleen muodostamalla yhteys toiseen verkkoon. |
| Kamera ei tunnista microSD-korttia. | On suositeltavaa asettaa microSD-kortti kameran ollessa sammutettuna. Varmista, että kortti on käytettävissä, että se on FAT32-muotoinen ja että sen enimmäiskapasiteetti on 128 Gt. Tarkista internetyhteytesi. |
| Ei sovelluksen sisäisiä ilmoituksia. | Tarkista, että sovellus toimii oikein ja että ilmoitukset on otettu käyttöön. Tarkista puhelimesi ilmoitusasetukset. |
| Kamera ei halua muodostaa yhteyttä sovellukseen. Näyttöön tulee viesti, jonka mukaan kamera on aiemmin yhdistetty. | Kamera voidaan lisätä sovelluksessa vain yhdelle tilille. Jos haluat lisätä kameran toiselle tilille, se on poistettava edelliseltä tililtä. |

Kuvat ovat vain havainnollistavia, tuotteiden todellinen ulkonäkö voi poiketa kuvissa esitetyistä.

Caro cliente!

Se tiver quaisquer comentários ou questões sobre o produto que adquiriu, contacte-nos: help@lionelo.com

Fabricante:

BrandLine Group Sp. z o.o.

A. Kręglewskiego 1, 61-248 Poznań, Polónia

INFORMAÇÕES SOBRE O DISPOSITIVO

Gama de temperaturas de funcionamento: de 0 °C a 40 °C

Frequência: 2.412-2.472 GHz (2.4G WiFi)

Potência de saída de RF: 19.00 dBm (2.4G WiFi)

Formato do cartão: MicroSD

Capacidade máxima do cartão microSD: 128 GB

INFORMAÇÕES IMPORTANTES

1. Este produto não é um brinquedo. Não deixe as crianças brincarem com ele.
2. O produto só é adequado para utilização em zonas secas. Não deve ser utilizado ao ar livre ou em superfícies húmidas.
3. Não toque no produto com as mãos molhadas.
4. Se o produto não funcionar como deveria ou se tiver caído ou sido inundado, contacte o serviço de assistência técnica do fabricante.
5. Não coloque o produto perto de um fogão ou de outras fontes de calor.
6. A montagem deve ser efetuada apenas por um adulto. Mantenha as peças mais pequenas do kit afastadas da criança.
7. Um intercomunicador não substitui a atenção e os cuidados parentais adequados.
8. Não coloque o produto e os respetivos cabos no parque infantil ou ao alcance da criança. Coloque-os a uma distância mínima de 1 m.
9. Não coloque o produto perto de água ou de uma fonte de fogo.
10. Não toque nos contactos da ficha com objetos afiados ou metálicos.
11. Recomenda-se a utilização de uma fonte de alimentação de 5,0V DC 1,0A.
12. Mantenha-se a uma distância mínima de 20 cm do dispositivo.

DESCRIÇÃO DO DISPOSITIVO (FIG. A)

- | | |
|--|--|
| 1. Luz noturna | 8. Botão de emparelhamento |
| 2. Indicador luminoso | 9. Reset |
| 3. Microfone | 10. Ranhura para cartão MicroSD |
| 4. Sensor de temperatura e humidade | 11. Porta USB-C |
| 5. Altifalante | 12. Indicador luminoso de carregamento |
| 6. Interruptor de ligar/desligar | 13. Suporte de montagem |
| 7. Interruptor de ligar/desligar a luz noturna | |

ARRANQUE DA CÂMARA E DA APLICAÇÃO

Procure e descarregue a aplicação Lionel Smart na iOS Store / Google Play, ou digitalize o código QR no início do manual do utilizador.

Atenção: Só são compatíveis as redes Wi-Fi de 2,4 GHz. As redes de 5 GHz não são compatíveis.

1. Registe-se na aplicação utilizando o endereço de correio eletrónico. Aceite as condições de utilização.
2. Selecione um nome de utilizador e uma palavra-passe e, em seguida, clique em "Confirmar". Introduza o código enviado para o endereço eletrónico.
3. Durante a configuração, posicione a câmara o mais próximo possível do router Wi-Fi para acelerar o processo de emparelhamento.

Nota: uma câmara só pode ser adicionada a uma conta na aplicação. Para adicionar uma câmara a outra conta, esta tem de ser removida da conta anterior.

1. Ligue a câmara à alimentação através do cabo USB.
2. Selecione "Adicionar novo dispositivo".
3. Reponha a câmara premindo e mantendo premido o botão de reposição durante 5 segundos.
4. Selecione a rede Wi-Fi à qual pretende ligar-se e introduza a palavra-passe.
5. A aplicação apresentará um código QR. Coloque o telemóvel a cerca de 20 cm da câmara. Aguarde que a câmara emita um sinal sonoro. A configuração deve estar concluída em cerca de 30 segundos.

INSTALAÇÃO

Para montar a câmara sobre uma mesa, utilize o suporte de montagem (A, Fig. 1) e posicione a parte flexível da câmara como desejar (B, Fig. 1).

MONTAGEM COM PARAFUSOS DE FIXAÇÃO (FIG. 2)

1. Marque o local na parede onde pretende inserir as cavilhas de expansão. Se necessário, pode utilizar um modelo.
2. Faça um furo com uma ferramenta adequada à superfície escolhida e, em seguida, insira as cavilhas de expansão. Enrosque os parafusos.
3. Monte a câmara na parede.

INDICADOR LUMINOSO

1. O indicador acende-se continuamente a vermelho - sem ligação.
2. O indicador pisca a vermelho - a câmara está à espera de uma ligação Wi-Fi.
3. O indicador acende-se constantemente a azul - a câmara está a funcionar corretamente.
4. O indicador pisca a azul - a câmara está à espera de se ligar à aplicação.

CARREGAMENTO

Para carregar o dispositivo, insira o cabo USB-C na porta do dispositivo (11, Fig. A) e numa fonte de alimentação. O indicador luminoso de carregamento (12, Fig. A) acende-se a laranja. Quando estiver totalmente carregado, o indicador torna-se verde.

FUNÇÕES DO DISPOSITIVO

- A aplicação permite que a melodia selecionada seja reproduzida pela câmara.
- As gravações de vídeo e as imagens são guardadas no telemóvel do utilizador ou num cartão microSD, se este tiver sido inserido na câmara (128 GB no máximo).
- A aplicação permite uma comunicação áudio bidirecional com a criança.
- Rotação do ecrã - rode o fluxo de vídeo na vertical e na horizontal em qualquer altura.
- Os sensores de movimento e de som avisam-no quando é detetado movimento ou som na divisão.
- Dia / Noite - esta função proporciona visibilidade noturna até 8 m.

Uma descrição completa das funções da aplicação pode ser encontrada no sítio Web da Lionelo, no separador de produtos Babyline Go.

SENSOR DE TEMPERATURA E HUMIDADE

Quando a câmara estiver a funcionar, a temperatura e o nível de humidade da divisão estarão disponíveis na aplicação.

BOTÃO DE POSIÇÃO

Prima e mantenha premido o botão de reposição durante 5 segundos para repor a câmara e restaurar as definições de fábrica. A câmara emite um sinal sonoro três vezes.

FUNÇÃO DE LUZ NOTURNA

Para utilizar a função de luz noturna, prima o interruptor (7, Fig. A). A cor muda automaticamente. Também é possível ativar uma luz noturna e selecionar uma cor na aplicação Lionelo Smart.

SOLUÇÃO DE PROBLEMAS

| Problema/questão | Solução possível |
|---|--|
| A câmara não é visível na aplicação. | Verifique a intensidade do sinal Wi-Fi ou coloque a câmara perto do router durante a configuração. Reponha a câmara e adicione-a novamente. |
| A câmara continua a constar da lista de dispositivos na aplicação após uma reposição. | A reposição apenas altera as definições da câmara. A câmara também deve ser removida na aplicação. |
| Como posso alterar a rede Wi-Fi à qual a câmara está ligada? | Remova a câmara da lista de dispositivos na aplicação e, em seguida, reconfigure-a ligando-a a uma rede diferente. |
| A câmara não identifica o cartão microSD. | Recomenda-se a inserção de um cartão microSD quando a câmara está desligada. Certifique-se de que o cartão está disponível, tem o formato FAT32 e uma capacidade máxima de 128 GB. Verifique a sua ligação à Internet. |
| Sem notificações na aplicação. | Verifique se a aplicação está a funcionar corretamente e se as notificações foram ativadas. Verifique as definições de notificação no seu telemóvel. |

| Προβλημα/questão | Solução possível |
|--|--|
| A câmara não pretende estabelecer ligação à aplicação. É apresentada a mensagem segundo a qual a câmara foi emparelhada anteriormente. | Uma câmara só pode ser adicionada a uma conta na aplicação. Para adicionar uma câmara a outra conta, esta tem de ser removida da conta anterior. |

As fotos são para fins ilustrativos, a aparência real dos produtos pode diferir das apresentadas nas fotos.

GR

Αγαπητέ Πελάτη!

Εάν έχετε οποιαδήποτε σχόλια ή ερωτήσεις σχετικά με το προϊόν που αγοράσατε, παρακαλούμε επικοινωνήστε μαζί μας: help@lionelo.com

Κατασκευαστής:

BrandLine Group Sp. z o.o.

A. Kręglewskiego 1, 61-248 Poznań, Πολωνία

ΠΛΗΡΟΦΟΡΙΕΣ ΣΥΣΚΕΥΗΣ

Εύρος θερμοκρασίας λειτουργίας: 0°C - 40°C

Συχνότητα: 2.412-2.472 GHz (2.4G WiFi)

Ισχύς εξόδου RF: 19.00 dBm (2.4G WiFi)

Τύπος κάρτας: MicroSD

Μέγιστη χωρητικότητα της κάρτας microSD: 128 GB

ΣΗΜΑΝΤΙΚΕΣ ΠΛΗΡΟΦΟΡΙΕΣ

- Αυτό το προϊόν δεν είναι παιχνίδι. Μην αφήνετε παιδιά να παίζουν με αυτό.
- Το προϊόν είναι κατάλληλο μόνο για χρήση σε ξηρούς χώρους. Δεν πρέπει να χρησιμοποιείται σε εξωτερικούς χώρους ή σε υγρές επιφάνειες.
- Μην αγγίζετε το προϊόν με βρεγμένα χέρια.

4. Εάν το προϊόν δεν λειτουργεί όπως θα έπρεπε ή έχει πέσει ή πλημμυρίσει, επικοινωνήστε με το τμήμα σέρβις του κατασκευαστή.
5. Μην τοποθετείτε το προϊόν κοντά σε κουζίνα ή άλλες πηγές θερμότητας.
6. Η συναρμολόγηση πρέπει να γίνει αποκλειστικά από ενήλικα. Κρατήστε τα μικρότερα κομμάτια του σετ μακριά από τα παιδιά.
7. Η ηλεκτρονική νταντά δεν υποκαθιστά τη σωστή γονική φροντίδα και μέριμνα.
8. Μην τοποθετείτε το προϊόν και τα καλώδια του στο παιδικό παρκοκρέβατο ή σε σημείο που να είναι προσβάσιμο από το παιδί. Τοποθετήστε τα σε απόσταση τουλάχιστον 1 μέτρο.
9. Μην τοποθετείτε το προϊόν κοντά σε νερό ή πηγή φωτιάς.
10. Μην αγγίζετε τις επαφές του βύσματος με αιχμηρά ή μεταλλικά αντικείμενα.
11. Συνιστούμε να χρησιμοποιείτε τροφοδοτικό με τις ακόλουθες προδιαγραφές: 5.0V DC 1.0A.
12. Παραμένετε σε απόσταση τουλάχιστον 20 εκ. από τη συσκευή.

ΠΕΡΙΓΡΑΦΗ ΣΥΣΚΕΥΗΣ (ΕΙΚ. Α)

- | | |
|--|--|
| 1. Λυχνία νυκτός | 7. Διακόπτης ενεργοποίησης/ απενεργοποίησης λυχνίας νυκτός |
| 2. Φωτεινή ένδειξη | 8. Πλήκτρο αντιστοιχισής |
| 3. Μικρόφωνο | 9. Reset |
| 4. Αισθητήρας θερμοκρασίας και υγρασίας | 10. Υποδοχή κάρτας MicroSD |
| 5. Ηχείο | 11. Θύρα USB-C |
| 6. Διακόπτης ενεργοποίησης / απενεργοποίησης | 12. Φωτεινή ένδειξη φόρτισης |
| | 13. Λαβή στήριξης |

ΕΝΕΡΓΟΠΟΙΗΣΗ ΚΑΜΕΡΑΣ ΚΑΙ ΕΦΑΡΜΟΓΩΝ

Αναζητήστε και κατεβάστε την εφαρμογή Lionel Smart από το κατάστημα iOS Store / Google Play ή σαρώστε τον κωδικό QR στην αρχή των οδηγιών χρήσης.

Προσοχή: Υποστηρίζονται μόνο δίκτυα Wi-Fi 2,4 GHz. Τα δίκτυα 5 GHz δεν υποστηρίζονται.

1. Εγγραφείτε στην εφαρμογή χρησιμοποιώντας τη διεύθυνση ηλεκτρονικού ταχυδρομείου σας. Αποδεχτείτε τους όρους χρήσης.
2. Επιλέξτε μια ονομασία χρήστη και έναν κωδικό πρόσβασης και στη συνέχεια κάντε κλικ στο πλήκτρο «Επιβεβαίωση». Πληκτρολογήστε τον κωδικό που εστάλη στη

διεύθυνση ηλεκτρονικού ταχυδρομείου σας.

3. Κατά τη διάρκεια της διαμόρφωσης, τοποθετήστε την κάμερα όσο το δυνατόν πιο κοντά στο ρούτερ Wi-Fi για να επιταχύνετε τη διαδικασία αντιστοίχισης.

Προσοχή: η κάμερα μπορεί να προστεθεί μόνο σε έναν λογαριασμό στην εφαρμογή. Για να προσθέσετε μια κάμερα σε έναν άλλο λογαριασμό, η κάμερα πρέπει να αφαιρεθεί από τον προηγούμενο λογαριασμό.

1. Συνδέστε την κάμερα στην παροχή ρεύματος χρησιμοποιώντας το καλώδιο USB.
2. Επιλέξτε «Προσθήκη νέας συσκευής».
3. Επαναφέρετε την κάμερα πατώντας παρατεταμένα το πλήκτρο reset επί 5 δευτερόλεπτα
4. Επιλέξτε το δίκτυο Wi-Fi στο οποίο θέλετε να συνδεθείτε και πληκτρολογήστε τον κωδικό πρόσβασης.
5. Ένας κωδικός QR θα εμφανιστεί στην εφαρμογή. Τοποθετήστε το τηλέφωνο σε απόσταση περίπου 20 εκατοστών από την κάμερα. Περιμένετε μέχρι να ακουστεί το ηχητικό σήμα της κάμερας. Η διαμόρφωση θα πρέπει να ολοκληρωθεί εντός περίπου 30 δευτερολέπτων.

ΕΓΚΑΤΑΣΤΑΣΗ

Για να τοποθετήσετε την κάμερα σε επιτραπέζιο πάγκο, χρησιμοποιήστε τον βραχίονα στήριξης (Α, εικ. 1) και ρυθμίστε το εύκαμπτο τμήμα της όπως επιθυμείτε (Β, εικ. 1).

ΕΓΚΑΤΑΣΤΑΣΗ ΜΕ ΒΙΔΕΣ ΣΤΕΡΕΩΣΗΣ (ΕΙΚ. 2)

1. Σημειώστε το σημείο στον τοίχο όπου θέλετε να τοποθετήσετε τα ούλα. Εάν είναι απαραίτητο, μπορείτε να χρησιμοποιήσετε ένα πρότυπο.
2. Τρυπήστε μια οπή με ένα εργαλείο κατάλληλο για την επιλεγμένη επιφάνεια και έπειτα βάλτε τα ούλα. Βιδώστε τις βίδες.
3. Τοποθετήστε την κάμερα στον τοίχο.

ΕΝΔΕΙΚΤΙΚΗ ΛΥΧΝΙΑ

1. Η ενδεικτική λυχνία ανάβει συνεχώς με κόκκινο χρώμα - δεν υπάρχει σύνδεση.
2. Η ενδεικτική λυχνία αναβοσβήνει με κόκκινο χρώμα - η κάμερα περιμένει σύνδεση Wi-Fi.
3. Η ενδεικτική λυχνία ανάβει συνεχόμενα με μπλε χρώμα - η κάμερα λειτουργεί σωστά.

4. Η ενδεικτική λυχνία αναβοσβήνει με μπλε χρώμα - η κάμερα περιμένει να συνδεθεί με την εφαρμογή.

ΦΟΡΤΙΣΗ

Για να φορτίσετε τη συσκευή, συνδέστε το καλώδιο USB-C στη θύρα της συσκευής (11, εικ. Α) και σε μια πηγή ρεύματος. Η ενδεικτική λυχνία φόρτισης (12, εικ. Α) θα ανάψει με πορτοκαλί χρώμα. Όταν φορτιστεί πλήρως, η ενδεικτική λυχνία θα γίνει πράσινη.

ΛΕΙΤΟΥΡΓΙΕΣ ΤΗΣ ΣΥΣΚΕΥΗΣ

- Η εφαρμογή επιτρέπει την αναπαραγωγή της επιλεγμένης μελωδίας μέσω της κάμερας.
- Οι εγγραφές βίντεο και οι φωτογραφίες αποθηκεύονται στο τηλέφωνο του χρήστη ή σε μια κάρτα microSD, εάν έχει τοποθετηθεί στην κάμερα (μέγιστη χωρητικότητα 128 GB).
- Η εφαρμογή επιτρέπει την αμφίδρομη ηχητική επικοινωνία με το παιδί.
- Περιστροφή της εικόνας στην οθόνη - περιστρέφετε την ροή βίντεο κατά 180° ανά πάσα στιγμή.
- Οι αισθητήρες κίνησης και ήχου θα σας ειδοποιούν όταν ανιχνεύσουν κίνηση ή ήχο στο δωμάτιο.
- Ημέρα / Νύχτα - η λειτουργία αυτή παρέχει ορατότητα τη νύχτα έως 8 μέτρα.

Πλήρης περιγραφή των λειτουργιών της εφαρμογής θα βρείτε στον ιστότοπο της Lionelo, στην καρτέλα προϊόντος Babyline Go.

ΑΙΣΘΗΤΗΡΑΣ ΘΕΡΜΟΚΡΑΣΙΑΣ ΚΑΙ ΥΓΡΑΣΙΑΣ

Μόλις η κάμερα τεθεί σε λειτουργία, η θερμοκρασία και το επίπεδο υγρασίας του χώρου θα είναι διαθέσιμα στην εφαρμογή.

ΠΛΗΚΤΡΟ RESET

Πατήστε παρατεταμένα το πλήκτρο reset επί 5 δευτερόλεπτα για να επαναφέρετε την κάμερα και να επαναφέρετε τις εργοστασιακές ρυθμίσεις. Η κάμερα θα εκπέμψει τρία ηχητικά σήματα.

ΛΕΙΤΟΥΡΓΙΑ ΛΥΧΝΙΑΣ ΝΥΚΤΟΣ

Για να χρησιμοποιήσετε τη λειτουργία νυχτερινού φωτισμού, πατήστε το διακόπτη (7,

εικ. Α). Το χρώμα αλλάζει αυτόματα. Μπορείτε επίσης να ενεργοποιήσετε τη λυχνία νυκτός και να επιλέξετε το χρώμα στην εφαρμογή Lionel Smart.

ΕΠΙΛΥΣΗ ΠΡΟΒΛΗΜΑΤΩΝ

| Πρόβλημα/ερώτηση | Πιθανή λύση |
|--|--|
| Η κάμερα δεν είναι ορατή στην εφαρμογή. | Ελέγξτε την ισχύ του σήματος Wi-Fi ή τοποθετήστε την κάμερα κοντά στο ρούτερ κατά τη διάρκεια της εγκατάστασης. Επαναφέρετε την κάμερα και προσθέστε την ξανά. |
| Η κάμερα εξακολουθεί να βρίσκεται στον κατάλογο συσκευών της εφαρμογής μετά την επαναφορά. | Η επαναφορά αλλάζει μόνο τις ρυθμίσεις της κάμερας. Η κάμερα πρέπει επίσης να διαγραφεί στην εφαρμογή. |
| Πώς μπορώ να αλλάξω το δίκτυο Wi-Fi στο οποίο είναι συνδεδεμένη η κάμερα; | Αφαιρέστε την κάμερα από τον κατάλογο συσκευών στην εφαρμογή και στη συνέχεια επαναρυθμίστε την συνδέοντάς την σε διαφορετικό δίκτυο. |
| Η κάμερα δεν αναγνωρίζει την κάρτα microSD. | Συνιστάται η τοποθέτηση της κάρτας microSD όταν η κάμερα είναι απενεργοποιημένη. Βεβαιωθείτε ότι η κάρτα είναι διαθέσιμη και έχει μορφή FAT32 και μέγιστη χωρητικότητα 128 GB. Ελέγξτε τη σύνδεση με το διαδίκτυο. |
| Δεν υπάρχουν ειδοποιήσεις στην εφαρμογή. | Ελέγξτε ότι η εφαρμογή λειτουργεί σωστά και ότι οι ειδοποιήσεις έχουν ενεργοποιηθεί. Ελέγξτε τις ρυθμίσεις ειδοποιήσεων στο τηλέφωνο. |
| Η κάμερα δεν συνδέεται με την εφαρμογή. Εμφανίζεται ένα μήνυμα, σύμφωνα με το οποίο η κάμερα έχει αντιστοιχιστεί προηγουμένως. | Μια κάμερα μπορεί να προστεθεί μόνο σε έναν λογαριασμό στην εφαρμογή. Για να προσθέσετε μια κάμερα σε άλλο λογαριασμό, πρέπει να την αφαιρέσετε από τον προηγούμενο. |

Οι φωτογραφίες είναι μόνο για ενδεικτικούς σκοπούς, η πραγματική εμφάνιση των προϊόντων ενδέχεται να διαφέρει από τις εικόνες που απεικονίζονται.

Lugupeetud kliendid!

Kui teil on ostetud toote kohta mis tahes märkusi või küsimusi, võtke meiega ühendust aadressil help@lionelo.com

Tootja:

BrandLine Group Sp. z o.o.

A. Kręglewskiego 1, 61-248 Poznań, Poola

TEAVE SEADME KOHTA

Töötemperatuuride vahemik: 0 °C kuni 40 °C

Sagedus: 2.412-2.472 GHz (2.4G WiFi)

Rf-väljundvõimsus: 19.00 dBm (2.4G WiFi)

Kaardi vorming: MicroSD

MicroSD-kaardi maksimaalne maht: 128 GB

OLULINE TEAVE

1. See toode ei ole mänguasi. Ärge laske lastel sellega mängida.
2. Toode sobib kasutamiseks ainult kuivades kohtades. Seda ei tohi kasutada õues ega märjal pinnal.
3. Ärge puudutage toodet märgade kätega.
4. Kui toode ei tööta nii nagu peaks või on maha kukkunud või üle ujutatud, võtke ühendust tootja teenindusega.
5. Ärge asetage toodet pliidi või muude soojusallikate lähedusse.
6. Paigaldada tohib ainult täiskasvanu. Hoidke komplekti väiksemaid osi lastele kättesaamatus kohas.
7. Elektrooniline beebimonitor ei asenda asjakohast vanemlikku hoolitsust ja tähelepanu.
8. Ärge asetage toodet ja selle kaableid mänguaedikusse ega lapse käeulatusse. Asetage need vähemalt 1 m kaugusele.
9. Ärge asetage toodet vee või tule lähedusse.
10. Ärge puudutage pistikutihvte teravate või metallesemetega.
11. Soovitav on kasutada 5,0 V DC 1,0 A toiteallikat.
12. Seadmest tuleb viibida vähemalt 20 cm kaugusel.

SEADME KIRJELDUS (JONIS. A)

1. Öövalgusti
2. Valgustuse indikaator
3. Mikrofon
4. Temperatuuri ja niiskuse andur
5. Kõlar
6. Lüliti
7. Öövalgustuse sisse/väljalülituslüli
8. Paarimisnupp
9. Lähestamine
10. MicroSD-kaardi pesa
11. USB-C-port
12. Laadimise märgutuli
13. Paigaldusklamber

KAAMERA JA RAKENDUSE KÄIVITAMINE

Otsige ja laadige iOS Store'ist/Google Play'st alla rakendus Lionelo Smart või skaneerige kasutusjuhendi alguses olev QR-kood.

Tähelepanu: Toetatakse ainult 2,4 GHz Wi-Fi võrke. 5 GHz võrke ei toetata.

1. Registreeruge rakenduses oma e-posti aadressiga. Nõustuge kasutustingimustega.
2. Valige kasutajanimi ja parool, seejärel klõpsake nuppu „Kinnita”. Sisestage e-posti aadressile saadetud kood.
3. Seadistamise ajal asetage kaamera oma Wi-Fi ruuterile võimalikult lähedale, et sidumisprotsessi kiirendada.

Märkus: kaamerat saab rakenduses lisada ainult ühele kontole. Kaamera lisamiseks teisele kontole tuleb see eelmiselt kontolt eemaldada.

1. Ühendage kaamera USB-kaabli abil vooluvõrku.
2. Valige „Lisa uus seade”.
3. Lähtestage kaamera, vajutades ja hoides 5 sekundit all lähtestamisnuppu.
4. Valige Wi-Fi võrk, millega soovite ühenduse luua, ja sisestage parool.
5. Rakenduses kuvatakse Qr-kood. Asetage telefon kaamerast umbes 20 cm kaugusele. Oodake, kuni kaamera väljastab helisignaali. Seadistamine peaks olema lõpule viidud umbes 30 sekundiga.

PAIGALDUS

Kaamera paigaldamiseks lauale kasutage kinnitusklambrit (A, joonis 1) ja asetage kaamera painduv osa soovitud asendisse (B, joonis 1).

PAIGALDAMINE KINNITUSKRUVIDEGA (JONIS. 2)

1. Märkige seinale koht, kuhu soovite tüüblid sisestada. Vajaduse korral võite kasutada šablooni.
2. Puurige valitud pinnale sobiva tööriistaga ava, seejärel sisestage tüüblid. Kinnitage kruvid.
3. Paigaldage kaamera seinale.

VALGUSE INDIKAATOR

1. Indikaator põleb pidevalt punaselt – ühendus puudub.
2. Vilgub punane tuli – kaamera ootab WiFi ühendust.
3. Indikaator põleb pidevalt siniselt - kaamera töötab õigesti.
4. Indikaator vilgub siniselt - kaamera ootab ühendust rakendusega.

LAADIMINE

Seadme laadimiseks ühendage USB-C-kaabel seadme porti (11, joonis A) ja vooluallikasse. Laadimise märgutuli (12, joonis A) süttib oranžilt. Kui see on täielikult laetud, muutub märgutuli roheliseks.

SEADME FUNKTSIOONID

- Rakendus võimaldab valitud meloodiat läbi kaamera mängida
- Videod ja fotod salvestatakse kasutaja telefoni või microSD-kaardile, kui see on kaamerasse sisestatud (maksimaalselt 128 GB).
- Rakendus võimaldab lapsega kahesuunalist helisuhtlust.
- Pildi pööramine ekraanil - pöörake videostriimi igal ajal vertikaalselt ja horisontaalselt.
- Liikumis- ja heliandurid teavitavad teid, kui ruumis tuvastatakse liikumine või heli.
- Päev / Öö – see funktsioon tagab öösel nähtavuse kuni 8 m.

Rakenduse funktsioonide täielik kirjeldus on leitav Lionelo veebilehel Babyline Go toote vahekaardil.

TEMPERATUURI JA NIISKUSE ANDUR

Kui kaamera on käivitatud, on ruumi temperatuur ja õhuniiskuse tase rakenduses saadaval.

LÄHTESTUSNUPP (RESET)

Kaamera lähtestamiseks ja tehaseseadete taastamiseks vajutage lähtestusnuppu ja hoidke seda 5 sekundit all. Kaamerast kostub kolm korda helisignaali.

ÖÖVALGUSTUSE FUNKTSIOON

Öövalgustuse funktsiooni kasutamiseks vajutate nuppu (7, joonis A). Värv muutub automaatselt. Võite käivitada öövalgustuse ja valida värvi ka Lionelo Smart rakenduses.

TÕRKEOTSING

| Probleem/küsimus | Võimalik lahendus |
|--|---|
| Kaamera pole rakenduses nähtav. | Kontrollige Wi-Fi signaali tugevust või asetage kaamera seadistamise ajal ruuteri lähedusse. Lähtestage kaamera ja lisage see uuesti. |
| Kaamera on pärast lähtestamist endiselt rakenduse seadmete loendis. | Lähtestamine muudab ainult kaamera sätteid. Kaamera tuleb ka rakenduses kustutada. |
| Kuidas muuta Wi-Fi võrku, millega kaamera on ühendatud? | Kustutage kaamera rakenduses seadmete loendist ja seejärel seadistage see uuesti, luues ühenduse teise võrguga. |
| Kaamera ei tuvasta microSD-kaarti. | Kui kaamera on välja lülitatud, on soovitatav sisestada microSD-kaart. Veenduge, et kaart oleks kättesaadav, FAT32-vormingus ja maksimaalselt 128 GB mahutavusega. Kontrollige oma internetiühendust. |
| Rakenduses puuduvad märguanded. | Kontrollige, kas rakendus töötab korralikult ja kas märguanded on. Kontrollige oma telefoni märguandeseadeid. |
| Kaamera ei taha rakendusega ühendust luua. Kuvatakse teade, et kaamera on juba seotud. | Kaamera saab rakenduses lisada ainult ühele kontole. Kaamera lisamiseks teisele kontole tuleb see eelmiselt kontolt eemaldada. |

Fotod on illustratiivsed, toodete tegelik välimus võib erineda fotodel kujutatust.

Cienījamais klient!

Ja jums ir kādas atsauksmes vai jautājumi par produktu, sazinieties ar mums:

help@lionelo.com

Ražotājs:

BrandLine Group Sp. z o.o.

A. Kręglewskiego 1, 61-248 Poznań, Polija

IERĪCES INFORMĀCIJA

Darbības temperatūras diapazons: 0°C - 40°C

Frekvence: 2.412-2.472 GHz (2.4G WiFi)

Izejas jauda RF: 19.00 dBm (2.4G WiFi)

Kartes formāts: MicroSD

MicroSD kartes maksimālā ietilpība: 128 GB

SVARĪGA INFORMĀCIJA

1. Šis produkts nav rotaļlieta. Neļaujiet bērniem ar to spēlēties.
2. Produktu drīkst lietot tikai sausās vietās. To nedrīkst lietot ārā vai uz mitras virsmas.
3. Nepieskarieties produktam ar mitrām rokām.
4. Ja produkts nedarbojas pareizi, vai tika nomests zemē vai apliets, sazinieties ar ražotāja servisu.
5. Produktu nedrīkst novietot plīts vai citu siltuma avotu tuvumā.
6. Montāžu drīkst veikt tikai pieaugušais. Mazākus komplekta elementus turiet prom no bērna.
7. Elektroniskā auklīte neaizstāj pienācīgu vecāku aprūpi un uzraudzību.
8. Nenovietojiet produktu un tā kabelus sētiņā vai bērnam sasniedzamā vietā. Novietojiet tos vismaz 1m attālumā.
9. Nenovietojiet produktu ūdens vai uguns avotu tuvumā.
10. Nepieskarieties kontaktdakšas kontaktiem ar asiem vai metāla priekšmetiem.
11. Ieteicams izmantot strāvas adapteri ar parametriem 5.0V DC 1.0A.
12. Jāatrodas vismaz 20 cm attālumā no ierīces.

IERĪCES APRAKSTS (ATT. A)

1. Nakts lampiņa
2. Gaismas Indikators
3. Mikrofons
4. Temperatūras un mitruma sensors
5. Skalrunis
6. Slēdzis
7. Nakts lampiņas slēdzis
8. Savienošanas pāri poga
9. Atieste
10. MicroSD kartes ligzda
11. USB-C ligzda
12. Uzlādes gaismas indikators
13. Montāžas kronšteins

KAMERAS UN LIETOJUMPROGRAMMAS IESLĒGŠANA

Atrodiet un lejupielādējiet Lionelo Smart lietotni iOS/Google Play veikalā vai skenējiet QR kodu rokasgrāmatas sākumā.

Piezīme: Tiek atbalstīti tikai 2,4 GHz Wi-Fi tīkli. 5 GHz tīkli netiek atbalstīti.

1. Reģistrējieties lietotnē, izmantojot savu e-pasta adresi. Piekrītiēt lietošanas noteikumiem.
2. Izvēlieties lietotājvārdu un paroli un pēc tam noklikšķiniet uz "Apstiprināt". Ievadiet kodu, kas nosūtīts uz jūsu e-pasta adresi.
3. Konfigurācijas laikā novietojiet kameru pēc iespējas tuvāk Wi-Fi maršrutētājam, lai paātrinātu savienošanas procesu.

Piezīme: kameru lietotnē var pievienot tikai vienam kontam. Lai pievienotu kameru citam kontam, tā ir jānoņem no iepriekšējā konta.

1. Pievienojiet kameru strāvas padevei, izmantojot USB kabeli.
2. Izvēlieties opciju "Pievienot jaunu ierīci".
3. Atiestatiet kameru, nospiežot un 5 sekundes turot nospiestu atiestates pogu.
4. Izvēlieties tīklu, kuram vēlaties pievienoties un ievadiet paroli.
5. Lietotnē tiks parādīts QR kods. Novietojiet tālruni aptuveni 20 cm attālumā no kameras. Pagaidiet, līdz kamera izdos skaņas signālu. Konfigurācija vajadzētu beigties aptuveni 30 sekunžu laikā.

UZSTĀDĪŠANA

Lai uzstādītu kameru uz galda virsmas, izmantojiet montāžas kronšteinu (A, att. 1) un novietojiet kameras lokano daļu atbilstoši savām vajadzībām (B, att. 1).

UZSTĀDĪŠANA AR MONTĀŽAS SKRŪVĒM (ATT. 2)

1. Atzīmējiet vietu uz sienas, kur vēlaties ievietot sienas dībeļus. Ja nepieciešams, varat izmantot šablonu.
2. Izurbiet caurumu ar instrumentu, kas piemērots izvēlētajai virsmai, un pēc tam ievietojiet sienas dībeļus. Ieskrūvējiet skrūves.
3. Uzstādiet kameru pie sienas.

GAISMAS INDIKATORS

1. Indikators pastāvīgi deg sarkanā krāsā - nav savienojuma.
2. Indikators mirgo sarkanā krāsā – kamera gaida Wi-Fi savienojumu.
3. Indikators pastāvīgi deg zilā krāsā – kamera darbojas pareizi.
4. Indikators mirgo zilā krāsā – kamera gaida savienojumu ar lietotni.

UZLĀDE

Lai uzlādētu ierīci, ievietojiet USB-C kabeli ierīces pieslēgvietā (11, att. A) un strāvas avotā. Uzlādes indikators (12, att. A) iedegsies oranžā krāsā. Kad ierīce ir pilnībā uzlādēta, indikators kļūst zaļš.

IERĪCES FUNKCIJAS

- Lietotne ļauj atskaņot izvēlēto melodiju no kameras.
- Video ieraksti un fotoattēli tiek saglabāti lietotāja tālrunī vai microSD kartē, ja tā ir ievietota kamerā (maksimāli 128 GB).
- Lietotne nodrošina divvirzienu audio saziņu ar bērnu.
- Attēla pagriešana ekrānā - jebkurā laikā varat pagriezt video straumi vertikāli un horizontāli.
- Kustības un skaņas sensori jums paziņos, kad telpā tiks konstatēta kustība vai skaņa.
- Diena / nakts - šī funkcija nodrošina redzamību naktī līdz 8 m.

Pilnīgs lietotnes funkciju apraksts ir atrodams Lionelo tīmekļa vietnē, Babyline Go produkta cilnē.

TEMPERATŪRAS UN MITRUMA SENSORS

Pēc kameras ieslēgšanas lietotnē būs redzams telpas temperatūras un mitruma līmenis.

POGA RESET

Nospiediet un 5 sekundes turiet nospieštu atiestates pogu, lai atiestatītu kameru un atjaunotu rūpnīcas iestatījumus. Kamera atskaņos skaņu trīs reizes.

NAKTS LAMPIŅAS FUNKCIJA

Lai izmantotu nakts lampiņas funkciju, nospiediet slēdzi (7, att. A). Krāsa mainās automātiski. Varat arī ieslēgt nakts lampiņu un izvēlēties krāsu Lionelo Smart lietotnē.

PROBLĒMU RISINĀJUMI

| Problēma/jautājums | Iespējams risinājums |
|--|--|
| Kamera lietotnē nav redzama. | Pārbaudiet Wi-Fi signāla stiprumu vai konfigurācijas laikā novietojiet kameru tuvu maršrutētājam. Atiestatiet kameru un pievienojiet to vēlreiz. |
| Pēc atiestatīšanas kamera joprojām atrodas ierīču sarakstā. | Atiestatot, mainās tikai kameras iestatījumi. Kamera ir jānoņem arī lietotnē. |
| Kā mainīt Wi-Fi tīklu, kuram ir pievienota kamera? | Noņemiet kameru no ierīču saraksta un pēc tam vēlreiz konfigurējiet to, izveidojot savienojumu ar citu tīklu. |
| Kamera neatpazīst microSD karti. | Ieteicams ievietot microSD karti, kad kamera ir izslēgta. Pārlicinieties, vai karte ir pieejama un tai ir FAT32 formāts un maksimālā ietilpība ir 128 GB. Pārbaudiet savienojumu ar internetu. |
| Lietotnē nav paziņojumu. | Pārbaudiet, vai lietotne darbojas pareizi un vai paziņojumi ir iespējoti. Pārbaudiet paziņojumu iestatījumus tālrunī. |
| Kamera nevar izveidot savienojumu ar lietotni. Parādās paziņojums, ka kamera tika iepriekš savienota pārī. | Kameru lietotnē var pievienot tikai vienam kontam. Lai pievienotu kameru citam kontam, tā ir jānoņem no iepriekšējā konta. |

Fotoattēliem ir tikai ilustratīvs raksturs, patiesais produktu izskats var atšķirties no attēlos redzamā.



EN: The product complies with the requirements of European Union directives. In accordance with Directive 2012/19/EU, this product is subject to separate collection. The product should not be disposed of with municipal waste as it may pose a risk to the environment and human health. Return the used product to the recycling centre for electrical and electronic equipment.

DE: Das Produkt entspricht den Anforderungen der entsprechenden Richtlinien der Europäischen Union. Gemäß Richtlinie 2012/19/EU unterliegt dieses Produkt der getrennten Sammlung. Das Produkt darf nicht zusammen mit Hausmüll entsorgt werden, da es eine Gefahr für die Umwelt und die menschliche Gesundheit darstellen kann. Das gebrauchte Produkt soll der Recyclinganlage von elektrischen und elektronischen Geräten zugeführt werden.

PL: Produkt zgodny z wymaganiami dyrektyw Unii Europejskiej. Zgodnie z Dyrektywą 2012/19/UE, niniejszy produkt podlega zbiórce selektywnej. Produktu nie należy wyrzucać wraz z odpadami komunalnymi, gdyż może stanowić on zagrożenie dla środowiska i zdrowia ludzi. Zużyty produkt należy oddać do punktu recyklingu urządzeń elektrycznych i elektronicznych.

RU: Продукт соответствует требованиям директив Европейского Союза. В соответствии с Директивой 2012/19/ЕС этот продукт подлежит выборочному сбору. Изделие нельзя утилизировать вместе с бытовыми отходами, так как оно может представлять угрозу для окружающей среды и здоровья человека. Использованный продукт следует сдать в пункт утилизации электрических и электронных устройств.

IT: Il prodotto è conforme ai requisiti delle direttive dell'Unione Europea. In conformità con la direttiva 2012/19/UE, questo prodotto è soggetto a raccolta differenziata. Il prodotto non deve essere smaltito con i rifiuti urbani, in quanto potrebbe rappresentare un rischio per l'ambiente e la salute umana. Il prodotto esausto deve essere restituito ad un punto di riciclaggio per apparecchiature elettriche ed elettroniche.

FR : Le produit est conforme aux exigences des directives de l'Union européenne. Conformément à la directive 2012/19/UE, ce produit est soumis à une collecte séparée. Le produit ne doit pas être éliminé avec les déchets municipaux, car il peut constituer une menace pour l'environnement et la santé humaine. Veuillez retourner votre ancien produit à un centre de recyclage des équipements électriques et électroniques.

ES: El producto cumple con los requisitos de las directivas de la Unión Europea. De acuerdo con la Directiva 2012/19/UE, este producto está sujeto a una recogida separada. El producto no debe eliminarse junto con los residuos municipales, ya que puede suponer un riesgo para el medio ambiente y la salud humana. El producto usado debe devolverse al punto de reciclaje de equipos eléctricos y electrónicos.

NL: Het product voldoet aan de vereisten van de toepasselijke Europese richtlijnen. In overeenstemming met Richtlijn 2012/19/EU moet dit product gescheiden worden ingezameld. Het product mag niet met normaal en huishoudelijk afval worden afgevoerd omdat het risico voor de gezondheid van mens of voor het milieu kan vormen. Het afgedankte product moet worden ingeleverd bij een inzamelpunt voor elektrische en elektronische apparaten.

LT: Produktas atitinka Europos Sąjungos direktyvų reikalavimus. Pagal direktyvą 2012/19/ES, šis produktas renkamas atskirai. Produkto negalima išmesti kartu su komunalinėmis atliekomis, nes tai gali kelti grėsmę aplinkai ir žmonių sveikatai. Panaudotą produktą reikia pristatyti į elektros ir elektroninių prietaisų perdirbimo punktą.

CS: Výrobek vyhovuje požadavkům směrníc Evropské unie. V souladu se směrnicí 2012/19/EU podléhá tento výrobek tříděnému sběru. Výrobek nevyhazujte s komunálním odpadem, protože může představovat hrozbu pro životní prostředí a lidské zdraví. Použitý výrobek odevzdejte na sběrné místo pro recyklaci elektrických a elektronických zařízení.

HU: A termék megfelel az Európai Unió irányelvei követelményeinek. A 2012/19/EU irányelvnek megfelelően ezt a terméket szelektív hulladékgyűjtés keretein belül kell ártalmatlanítani. A terméket nem szabad a kommunális hulladékkal együtt kidobni, mivel veszélyt jelenthet a környezetre és az emberi egészségre. Szolgáltassa be az elhasznált terméket az elektromos és elektronikus berendezések begyűjtő pontjába.

RO: Produsul respectă cerințele directivelor Uniunii Europene. În conformitate cu Directiva 2012/19/UE, acest produs face obiectul colectării selective. Produsul nu trebuie eliminat cu deșeurile municipale, deoarece poate prezenta un risc pentru mediu și sănătatea umană. Produsul utilizat trebuie returnat la punctul de reciclare a echipamentelor electrice și electronice.

SE: Produkten uppfyller kraven enligt Europeiska unionens direktiv. Enligt direktivet 2012/19/EU ska produkten källsorteras. Produkten får inte kastas tillsammans med kommunalt avfall eftersom den kan vara farlig för miljön och människor. Förbrukad produkt ska återvinnas som elektrisk och elektronisk utrustning.

NO: Produktet oppfyller kravene i EU-direktiver. I samsvar med direktiv 2012/19/EU er dette produktet gjenstand for selektiv innsamling. Produktet skal ikke kastes sammen med kommunalt avfall, da det kan utgjøre en trussel mot miljøet og menneskers helse. Det brukte produktet skal bringes til et gjenvinningspunkt for elektriske og elektroniske enheter.

DK: Dette produkt er i overensstemmelse med kravene i EU-direktiverne. I overensstemmelse med direktiv 2012/19/EU er dette produkt underlagt separat indsamling. Produktet må ikke bortskaffes sammen med husholdningsaffald, da det kan udgøre en risiko for miljøet og menneskers sundhed. Det brugte produkt skal afleveres på en genbrugsstation for elektrisk og elektronisk udstyr.

FI: Tuote täyttää Euroopan unionin direktivien vaatimukset. Direktiivin 2012/19/EU mukaisesti tämä tuote kuuluu erilliskeräykseen. Tuotetta ei saa hävittää yhdyskuntajätteen mukana, koska se voi aiheuttaa riskin ympäristölle ja ihmisten terveydelle. Palauta käytetty tuote sähkö- ja elektroniikkalaitteiden kierrätyskeskukseen.

PT: Este produto está em conformidade com as exigências das diretivas da União Europeia. De acordo com a Diretiva 2012/19/UE, este produto está sujeito a recolha seletiva. O produto não deve ser descartado juntamente com os resíduos urbanos, pois pode representar risco ao meio ambiente e à saúde humana. O produto usado deve ser entregue em um ponto de reciclagem de equipamentos elétricos e eletrônicos.

GR: Το προϊόν συμμορφώνεται με τις απαιτήσεις των οδηγιών της Ευρωπαϊκής Ένωσης. Σύμφωνα με την Οδηγία 2012/19/ΕΕ, το προϊόν αυτό υπόκειται σε χωριστή συλλογή. Το προϊόν δεν πρέπει να απορρίπτεται μαζί με τα αστικά απόβλητα, καθώς μπορεί να αποτελέσει κίνδυνο για το περιβάλλον και την ανθρώπινη υγεία. Επιστρέψτε το χρησιμοποιημένο προϊόν σε ένα κέντρο ανακύκλωσης ηλεκτρικού και ηλεκτρονικού εξοπλισμού.

EE: Toode vastab Euroopa Liidu direktiivide nõuetele. Direktiivi 2012/19/EL kohaselt tuleb see toode eraldi koguda. Toodet ei tohi visata olmejäätmete hulka, kuna see võib ohustada keskkonda ja inimeste tervist. Kasutatud toode tuleb tagastada elektri- ja elektroonikaseadmete ringlussevõtupunkti.

LV: Produkts atbilst Eiropas Savienības direktīvu prasībām. Saskaņā ar Direktīvu 2012/19/ES šim produktam ir piemērojama selektīva savākšana. Produktu nedrīkst izmest kopā ar sadzīves atkritumiem, jo tas var radīt draudus videi un cilvēku veselībai. Izlietotais produkts jānodod elektrisko un elektronisko iekārtu atkritumu pārstrādes punktā.

EN: Simplified EU declaration of conformity

BrandLine Group Sp. z o. o. hereby declares that the "BABYLINE GO" product complies with the directive: 2014/53/EU - RED Directive, 2014/30/EU - RoHS Directive. Full content of EU declaration of conformity is available on the following website:

PL: Uproszczona deklaracja zgodności UE

BrandLine Group Sp. z o. o. niniejszym oświadcza, że produkt „BABYLINE GO” jest zgodny z dyrektywą: 2014/53/UE - Dyrektywa RED, 2011/65/UE - Dyrektywa RoHS. Pełny tekst deklaracji zgodności UE jest dostępny pod następującym adresem internetowym:

DE: Vereinfachte EU-Konformitätserklärung

BrandLine Group Sp. z o.o (GmbH) erklärt hiermit, dass das Produkt "BABYLINE GO" der Richtlinie entspricht: 2014/53/EU - RED Directive, 2014/30/EU - RoHS Directive. Der vollständige Text der EU-Konformitätserklärung ist unter folgender Internetadresse erhältlich:

RU: Упрощенная декларация соответствия ЕС

Brandline Group настоящим заявляет, что продукт "BABYLINE GO" соответствует требованиям директивы: 2014/53/EU - RED Directive, 2014/30/EU - RoHS Directive. Полный текст Декларации о соответствии ЕС / CE доступен по следующему веб-адресу:

IT: EU Dichiarazione di conformità semplificata

Con la presente la BrandLine Group Sp. z o. o. dichiara che il prodotto "BABYLINE GO" è conforme alla direttiva: 2014/53/EU - RED Directive, 2014/30/EU - RoHS Directive. Il testo completo della dichiarazione di conformità UE è disponibile al seguente indirizzo del sito web:

FR: Déclaration de conformité UE simplifiée

BrandLine Group Sp. z o. o. déclare par la présente que le produit „BABYLINE GO” est conforme à la directive : 2014/53/EU - RED Directive, 2014/30/EU - RoHS Directive. Le texte complet de la déclaration de conformité de l'UE est disponible à l'adresse suivante:

ES: Declaración de conformidad simplificada de la UE

BrandLine Group Sp. z o. o. declara que el producto "BABYLINE GO" cumple con la directiva: 2014/53/EU - RED Directive, 2014/30/EU - RoHS Directive. El texto completo de la declaración UE de conformidad está disponible en la siguiente dirección de Internet:

NL: Vereenvoudigde EU-conformiteitsverklaring

BrandLine Group Sp. z o.o. verklaart hierbij dat het product "BABYLINE GO" in overeenstemming is met de richtlijn: 2014/53/EU - RED Directive, 2014/30/EU - RoHS Directive. De volledige tekst van de EU conformiteitsverklaring is beschikbaar op de website:

LT: Supaprastinta ES atitikties deklaracija

"BrandLine Group Sp. z o. o." pareiškia, kad „BABYLINE GO“ gaminyso atitinka direktyvą: 2014/53/EU - RED Directive, 2014/30/EU - RoHS Directive. Visą ES atitikties deklaracijos tekstą galite rasti šiuo interneto adresu:

CS: Zjednodušené prohlášení o shodě EU

BrandLine Group Sp. z o. o. tímto prohlašuje, že výrobek „BABYLINE GO“ vyhovuje směrnici: 2014/53/EU - RED Directive, 2014/30/EU - RoHS Directive. Úplné znění EU prohlášení o shodě je k dispozici na následující internetové adrese:

HU: Egyszerűsített EU/EK megfeleléségi nyilatkozat

A BrandLine Group So. z o. o. ezúton kijelenti, hogy a „BABYLINE GO” nevű termék megfelel a következő irányelveknek: 2014/53/EU - RED Directive, 2014/30/EU - RoHS Directive. Az EU-megfeleléségi nyilatkozat teljes szövege a következő internetcímen érhető el:

RO: Declarație de conformitate UE/CE simplificată

BrandLine Group Sp. z o. o. prin prezenta declară că produsul „BABYLINE GO” este conform cu directiva: 2014/53/EU - RED Directive, 2014/30/EU - RoHS Directive. Textul integral al declarației de conformitate UE este disponibil la următoarea adresă de internet:

SE: Förenklad EU-försäkran om överensstämmelse

BrandLine Group Sp. z o. o. förklarar härmed att produkten "BABYLINE GO" uppfyller följande direktiv: 2014/53/EU - RED Directive, 2014/30/EU - RoHS Directive. Fullständigt innehåll av EU-försäkran om överensstämmelse finns tillgängligt på följande webbplats:

NO: Forenklet EU-samsvarserklæring

BrandLine Group Sp. z o. o. erklærer herved at produktet "BABYLINE GO" er i samsvar med følgende direktiver: 2014/53/EU - RED Directive, 2014/30/EU - RoHS Directive. Fullstendig innhold av EU-samsvarserklæringen er tilgjengelig på følgende nettside:

DK: Forenklet EU-overensstemmelseserklæring

BrandLine Group Sp. z o. o. erklærer hermed, at produktet "BABYLINE GO" overholder følgende direktiver: 2014/53/EU - RED Directive, 2014/30/EU - RoHS Directive. Det fulde indhold af EU-overensstemmelseserklæringen er tilgængeligt på følgende hjemmeside:

FI: Yksinkertaistettu EU-vaatimustenmukaisuusilmoitus

BrandLine Group Sp. z o. o. vakuuttaa täten, että "BABYLINE GO" -tuote täyttää seuraavat direktiivit: 2014/53/EU - RED Directive, 2014/30/EU - RoHS Directive. EU-vaatimustenmukaisuusilmoituksen täydellinen sisältö on saatavilla seuraavalla verkkosivustolla:

PT: A declaração de conformidade simplificada da UE

A BrandLine Group Sp. z o. o. declara que o produto "BABYLINE GO" está conforme a diretiva: 2014/53/EU - RED Directive, 2014/30/EU - RoHS Directive. O texto integral da Declaração de Conformidade da UE está disponível no seguinte endereço Web:

GR: Απλοποιημένη δήλωση συμμόρφωσης ΕΕ

BrandLine Group Sp. z o. o. δια του παρόντος δηλώνει ότι το προϊόν "BABYLINE GO" συμμορφώνεται με την οδηγία: 2014/53/EU - RED Directive, 2014/30/EU - RoHS Directive. Το πλήρες κείμενο της δήλωσης συμμόρφωσης ΕΕ διατίθεται στην ακόλουθη διεύθυνση Διαδικτύου:

EE: Lihtsustatud ELi vastavusdeklaratsioon

BrandLine Group Sp. z o. o. kuulutab käesolevaga, et toode "BABYLINE GO" vastab direktiividele: 2014/53/EU - RED Directive, 2014/30/EU - RoHS Directive. ELi vastavusdeklaratsiooni täistekst on saadaval järgmisel veebisaidil:

LV: Vienkāršotā ES atbilstības deklarācija

BrandLine Group Sp. z o. o. ar šo deklarē, ka produkts "BABYLINE GO" atbilst direktīvām: 2014/53/EU - RED Directive, 2014/30/EU - RoHS Directive. Pilns ES atbilstības deklarācijas saturs ir pieejams tālāk norādītajā tīmekļa vietnē:

www.lionelo.com/deklaracija_zgodnosci/BABYLINE_GO.pdf

Szczegółowe warunki gwarancji dostępne są na stronie:
Detailed warranty conditions are available on the website:
Detaillierte Garantiebedingungen finden Sie auf der Website:
Подробные условия гарантии доступны на сайте:
Le condizioni di garanzia dettagliate sono disponibili sul sito web:
Les conditions de garantie détaillées sont disponibles sur le site:
Las condiciones de garantía detalladas están disponibles en el sitio web:
Gedetailleerde garantievoorwaarden zijn beschikbaar op de website:
İşsamiyas garantijos sąlygas rasite svetainėje:
Podrobné záruční podmínky jsou k dispozici na webových stránkách:
A részletes garanciális feltételek elérhetők a weboldalon:
Condiții detaliate de garanție sunt disponibile pe site:
Detaljerade garantivillkor finns tillgängliga på hemsidan:
Detaljerte garantibetingelser er tilgjengelige på hjemmesiden:
Detajerede garantibetingelser kan ses på hjemmesiden:
Yksityiskohtaiset takuuehdot on luettavissa verkkosivulla:
As condições de garantia detalhadas estão disponíveis em:
Οι λεπτομερείς όροι εγγύησης είναι διαθέσιμοι στη σελίδα:
Üksikasjalikud garantiitingimused on kättesaadavad veebilehel:
Detalizēti garantijas nosacījumi ir pieejami tīmekļa vietnē:

www.lionelo.com

lionelo
care

www.lionelo.com