



Elektromobil EM 400 Benutzerhandbuch



INHALTSVERZEICHNIS

I.	Einführung	2
II.	Sicherheitshinweise	3
III.	Technische Daten	6
IV.	Eigenschaften	7
V.	Montage	8
VI.	Bedienung des Elektromobils	15
VII.	Akkuhandhabung	18
VIII.	Wartung und Pflege	20
IX.	Gewährleistung / Garantie	22
X.	Umweltschutz	23
XI.	Konformitätserklärung	24
XII.	Kundendienst	25

I. EINFÜHRUNG

Vielen Dank, dass Sie sich für das Elektromobil EM 400 entschieden haben.

Dieses Elektromobil wurde entworfen, um Ihnen eine sichere und komfortable Fortbewegung zu ermöglichen.

Das Benutzerhandbuch enthält wichtige Informationen zum sicheren Betrieb und für die ordnungsgemäße Wartung Ihres Elektromobils.

Es ist wichtig, dass Sie alle darin enthaltenen Sicherheitshinweise und Vorsichtsmaßnahmen beachten und während des Fahrens besonders aufmerksam sind.

Bei unsachgemäßer Verwendung des Elektromobils können Personen- und / oder Sachschäden nicht ausgeschlossen werden.

Das Elektromobil kann von Personen ab dem vollendeten 16. Lebensjahr benutzt werden.

Lassen Sie vor der erstmaligen Fahrt eine allgemeine Fahrtauglichkeitsüberprüfung von Ihrem Arzt durchführen. Klären Sie eventuell einschränkende physische Gegebenheiten.

Der Hersteller behält sich Änderungen des Produktes vor. Die Anleitung und Abbildungen können je nach Modell abweichen.

II. SICHERHEITSHINWEISE

- Bitte lesen Sie sich die Anweisungen in diesem Handbuch genau durch, dies soll dazu beitragen, eventuelle Risiken zu minimieren. Bitte beachten Sie, dass auch wenn Sie die Anweisungen dieses Handbuches vollständig befolgen, ein gewisses Restrisiko bei der Benutzung des Elektromobils besteht. Passen Sie Ihre Geschwindigkeit immer der aktuellen Situation an, damit Unfälle und Verletzungen weitgehend ausgeschlossen werden können.
- Bitte halten Sie sich strikt an die in der Anleitung angeführten Sicherheitsbestimmungen. Der Produzent oder Inverkehrbringer kann nicht verantwortlich gemacht werden für jegliche Art von Vermögens-, Personen- oder Sachschäden, Unfälle und Rechtsstreitigkeiten, die durch die Verletzung der Sicherheitsbestimmungen verursacht worden sind. Die Haftung ist immer auf den Anschaffungswert des Elektromobils beschränkt.
- Bitte überprüfen Sie Ihr Elektromobil vor jeder Fahrt (siehe Kapitel Pflege und Wartung).
- Versuchen Sie NICHT, scharfe Kurven zu fahren.
- Bevor Sie eine Kurve fahren, reduzieren Sie die Geschwindigkeit, um eine Instabilität während der Kurvenfahrt zu vermeiden.
- Fahren Sie NICHT über Hindernisse, die höher als 6 cm sind.
- Halten Sie Ihr Elektromobil immer vollständig an, bevor Sie die Fahrtrichtung ändern (vorwärts / rückwärts).
- Befahren Sie KEINE Steigungen / Gefälle über 6° (entspricht einer Steigung / einem Gefälle von ca. 10,5%).
- Fahren Sie auf unebenen Flächen oder Gefällen NIE rückwärts.
- Das Mitnehmen von Passagieren und / oder Tieren ist untersagt.
- Überschreiten Sie NIE die maximale Nutzlast von 120 kg.

II. SICHERHEITSHINWEISE

- Achten Sie bei Montage / Demontage und Wartungsarbeiten darauf, dass Ihr Elektromobil ausgeschaltet ist.
- Fahren Sie NIE, wenn die Batteriewarnleuchte blinkt.
- Starten Sie das Elektromobil NICHT, wenn das Getriebe im Freilaufmodus ist.
- Vermeiden Sie Querfahrten auf schrägem Gelände, da hier die Kippgefahr sehr groß ist.
- Üben Sie gefährliche Situationen wie das Überqueren von Bahnübergängen zu Ihrer eigenen Sicherheit im Beisein einer Person, die Ihnen bei Problemen behilflich sein kann. Überqueren Sie Bahngleise oder andere gefährliche Verkehrswege nur an den ausgewiesenen Übergängen oder Unterführungen. Fahren Sie Bahnübergänge immer im 90° Winkel an und achten Sie darauf, dass die Räder des Elektromobils nicht in die Spuren zwischen den Schienen geraten.
- Benützen Sie das Elektromobil NICHT bei extremen Temperaturen (unter -10°C oder über 40°C), starkem Wind, schlechter Sicht oder schlechten Fahrbahnverhältnissen, Dunkelheit, Schneelage oder vereisten Fahrbahnen.
- Halten Sie das Elektromobil von leicht entflammaren Materialien fern.
- Es ist untersagt, das Elektromobil zu modifizieren.
- Das Elektromobil sollte nur in Ausnahmefällen mit einem anderen Kraftfahrzeug transportiert werden. Stellen Sie sicher, dass das Transportfahrzeug ausreichend Platz bietet und das Elektromobil transportsicher befestigt werden kann.

II. SICHERHEITSHINWEISE

- Unter Einfluss von Bewusstsein beeinflussenden Substanzen wie z.B. Alkohol oder Drogen ist der Betrieb des Elektromobils untersagt.
- Das Elektromobil darf in Österreich entsprechend der STVO als Kraftfahrzeug mit einer Bauartgeschwindigkeit von nicht mehr als 10 km/h auf Straßen im öffentlichen Verkehr betrieben werden.
- Das Elektromobil kann von Personen ab dem vollendeten 16. Lebensjahr benutzt werden.
- Lassen Sie vor der erstmaligen Fahrt eine allgemeine Fahrtauglichkeitsüberprüfung von Ihrem Arzt durchführen. Klären Sie eventuell einschränkende physische Gegebenheiten.

HINWEISE ZUR ELEKTROMAGNETISCHEN VERTRÄGLICHKEIT

Elektromagnetische Störungen von unterschiedlichen Quellen (z.B. Radio- und TV-Stationen, Amateurfunk-Sendern, Funkgeräten und Mobiltelefonen) können die Funktion von Elektrofahrzeugen beeinträchtigen.

Die Gefahr einer Störung lässt sich durch das Einhalten folgender Maßnahmen reduzieren:

- Schalten Sie keine tragbaren Kommunikationsgeräte ein (z.B. CB-Funkgeräte oder Mobiltelefone), während Ihr Elektromobil in Betrieb ist.
- Vermeiden Sie die Nähe zu Radio- oder TV-Stationen.
- Beachten Sie, dass es untersagt ist, das Elektromobil zu modifizieren.

Sollte dennoch eine unbeabsichtigte Bewegung oder eine Bremsfreigabe auftreten, schalten Sie das Elektromobil so schnell wie möglich aus. Dadurch unterbrechen Sie den Stromkreis und das Elektromobil kommt zum Stillstand.

III. TECHNISCHE DATEN

FAHRLEISTUNGEN

Maximale Geschwindigkeit vorwärts	10 km/h
Maximale Geschwindigkeit rückwärts	5 km/h
Maximale Nutzlast	120 kg
Bodenfreiheit	6 cm
Maximalreichweite	30 – 40 km abhängig von verschiedenen Faktoren, unter Anderem: Nutzlast, Wetter, Topographie, Fahrbahnbeschaffenheit, Alter und Ladezustand der Akkus
Wendekreis	1,48 m

ABMESSUNGEN

Maximale Länge	1.305 mm
Maximale Breite	640 mm
Maximale Höhe	1.170 mm

GEWICHT

Eigengewicht (Fahrzeug mit Akkus)	93 kg
-----------------------------------	-------

MOTOR

Stromversorgung	24 V DC
Leistung:	400 W (Dauerleistung) 785 W (Spitzenleistung)

AKKU-SPEZIFIKATIONEN

2 Stück	12V DC / 38 Ah Blei-Akkus
Gewicht	je 14 kg

LADEGERÄT

Eingang	110 - 240 V AC / 50 – 60 Hz
Ausgang	24 V DC / 5.000 mA

IV. EIGENSCHAFTEN

- Der modulare Aufbau des Elektromobils ermöglicht eine schnelle und einfache Montage. Es wird kein Werkzeug benötigt.
- Der Sitz ist für den Transport abnehmbar und lässt sich um 360° schwenken. Die Armlehnen lassen sich für ein bequemes Ein- und Aussteigen schwenken. Der Abstand zur Lenksäule ist für eine optimale Sitzhaltung verstellbar.
- Die Lenksäule ist für den Transport faltbar.
- Das Elektromobil verfügt über eine elektrodynamische regenerative Bremse.
- Der Antrieb erfolgt über einen 24 V Permanentmagnet-Hochleistungs-Gleichstrommotor über ein Differentialgetriebe auf die Hinterräder.
- Steuern Sie das Elektromobil bequem mit der übersichtlichen, bedienungsfreundlichen Konsole.
- Für Ihre Sicherheit verfügt das Elektromobil über Edelstahl-Stoßfänger vorne und hinten, sowie über Kippschutzräder am Heck.
- Eine Geschwindigkeitsvorwahltaste sowie ein Drehregler ermöglichen das individuelle Regulieren der Höchstgeschwindigkeit.
- Benutzen Sie zum Aufladen der Akkus immer das mitgelieferte Ladegerät.
- Einkaufskorb und Gehstock-Halter runden das Ausstattungspaket des Elektromobils ab.

V. MONTAGE

Das Elektromobil wurde für eine einfache Montage konzipiert.
Um es betriebsbereit zu machen, wird kein Werkzeug benötigt.

1. LIEFERUMFANG

- (1) Vormontiertes Fahrzeug mit Lenksäule
- (2) Sitz mit Armlehnen und Kopfstütze
- (3) 2 Akkus
- (4) Akkufach-Abdeckung mit Beilagscheibe und Schraubenkappe
- (5) 2 Rückspiegel
- (6) Gehstockhalter
- (7) Einkaufskorb
- (8) Ladegerät

(1)



(2)



(3)



(4)



(5)



(6)



(7)



(8)



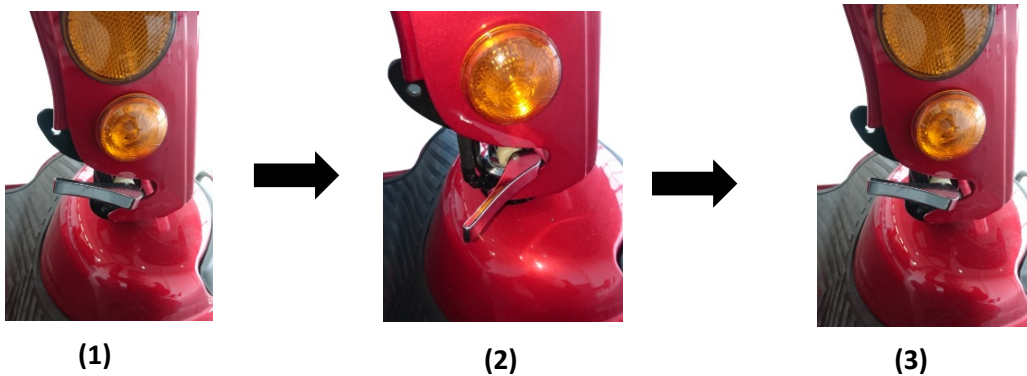
V. MONTAGE

2. AUFBAUANLEITUNG

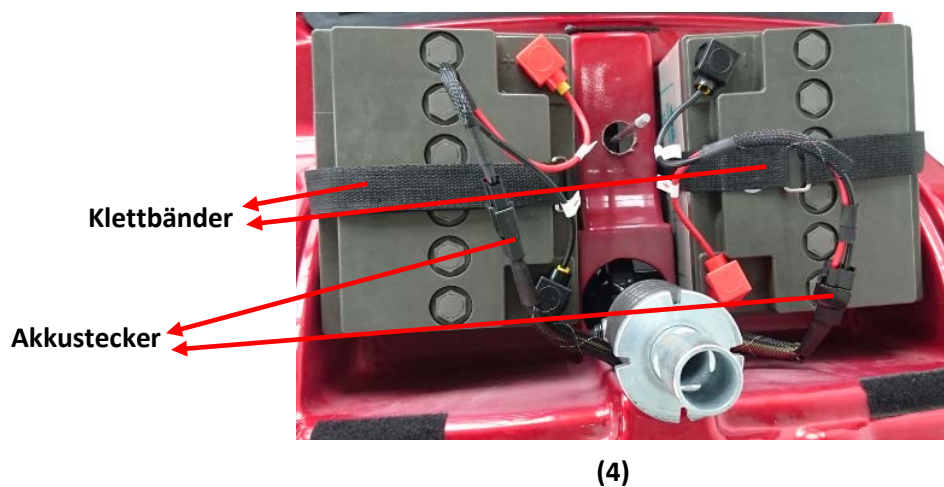
1) Vorbereitung:

Bevor Sie mit der Montage beginnen, packen Sie alle Teile sorgfältig aus und legen diese zur Verwendung nebeneinander auf einer geeigneten Unterlage auf. Achten Sie darauf, genügend Bewegungsfreiheit für den Zusammenbau zu haben.

2) Ziehen Sie am Sicherungshebel der Lenksäule (Abbildungen 1 und 2), um diese bewegen zu können. Stellen Sie die Lenksäule auf und drücken den Sicherungshebel in die ursprüngliche Position zurück (Abbildung 3).



3) Platzieren Sie die Akkus auf der Bodenwanne und sichern sie mit den Klettbindern. Verbinden Sie die Stecker der Akkukabel mit den Steckern des Elektromobils (Abbildung 4).



V. MONTAGE

- 4) Setzen Sie dann die Akkufach-Abdeckung (Abbildung 2) so auf, dass das Gewinde (Abbildung 1) am Fahrzeugchassis durch das vorgebohrte Loch der Abdeckung passt. Setzen Sie die Beilagscheibe auf das Gewinde und schrauben dann die Abdeckung mit der Schraubenkappe fest (Abbildungen 3 und 4).



(1)

Für Gewindeaufnahme
vorgebohrtes Loch



(2)

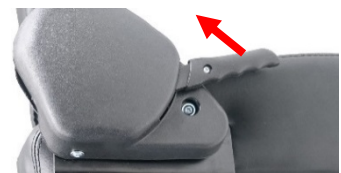


(3)



(4)

- 5) Ziehen Sie am Hebel zur Sitzlehnen-Einstellung und klappen Sie den Sitz auf (Abbildung 5).



(5)

Setzen Sie den Sitz mittig auf die Sattelstütze. Ziehen Sie den Verschlusshebel nach vorne und schwenken Sie den Sitz in Fahrtrichtung, bis er mit einem hörbaren „Klick“ einrastet (Abbildung 6).



(6)

V. MONTAGE

Um den Sitzabstand zur Lenksäule anzupassen, ziehen Sie den vorderen Hebel nach oben und verschieben den Sitz in die gewünschte Richtung. (Abbildung 1)



(1)



Achten Sie beim Verstellen des Sitzwinkels (Schwenken) und des Sitzabstandes immer darauf, dass der Sitz mit einem Klickgeräusch einrastet, bevor Sie das Elektromobil benutzen!

6) Drücken Sie den Knopf auf der linken Kopfstützenaufnahme (Abbildung 2) und stecken Sie die Kopfstütze ein (Abbildungen 3 und 4).



(2)



(3)

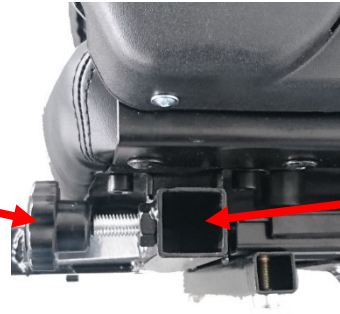


(4)

V. MONTAGE

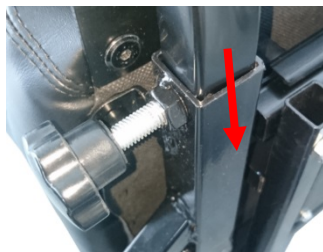
- 7) Um die Armlehnen zu montieren, müssen Sie zunächst die Drehknöpfe auf beiden Seiten des Sitzes lösen (Abbildung 1). Stecken Sie die Armlehnen ein (Abbildung 2) und ziehen Sie die Drehknöpfe wieder fest.

Drehknopf zum Fixieren
der Armlehne
(auf beiden Seiten des Sitzes)



Aufnahmerohr für die Armlehne
(auf beiden Seiten des Sitzes)

(1)



(2)



(3)

V. MONTAGE

- 8) Der Gehstockhalter wird hinten am Sitz befestigt. Lösen Sie den Drehknopf, stecken Sie den Halter in das Aufnahmerohr ein (Abbildung 1) und ziehen Sie den Drehknopf anschließend wieder fest (Abbildung 2).

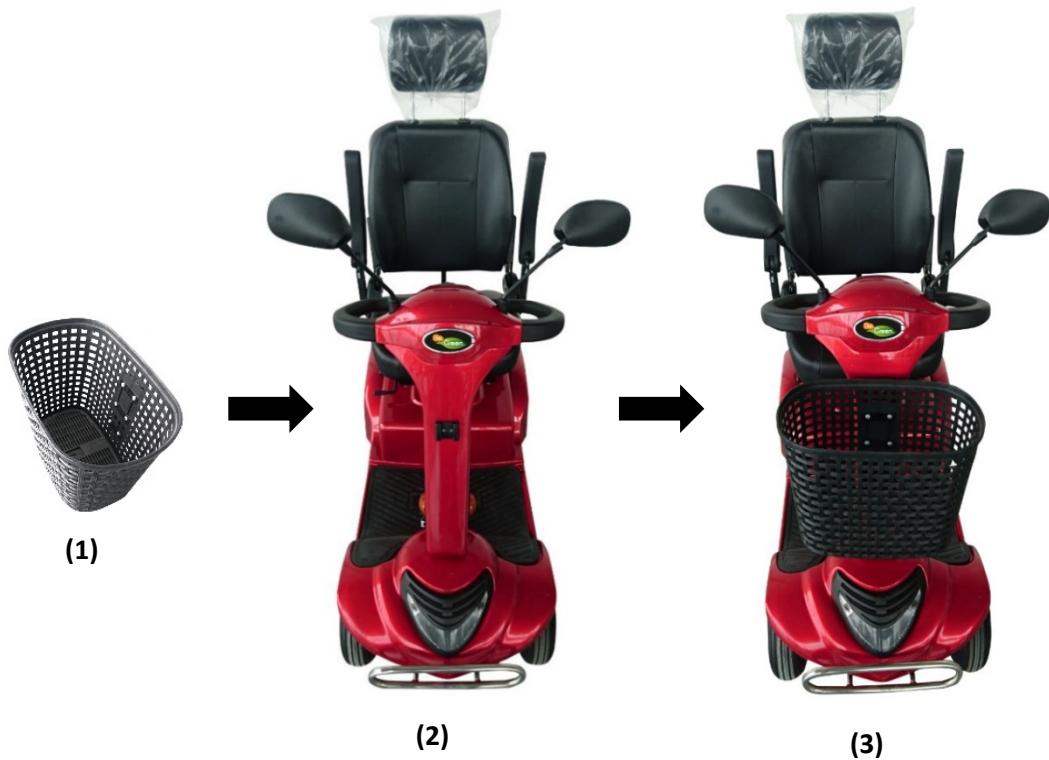


- 9) Drehen Sie die Spiegel im Uhrzeigersinn in die Gewinde an der Konsole (Abbildung 3 und 4).



V. MONTAGE

- 10) Hängen Sie den Einkaufskorb (Abbildung 1) vorne an der Lenksäule ein (Abbildungen 2 und 3).

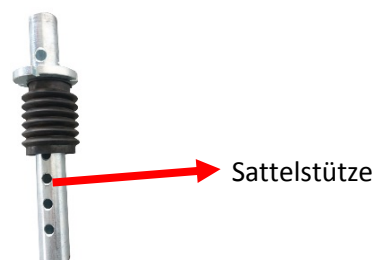


i Die Sitzhöhe lässt sich in 4 Stufen anpassen. Wir empfehlen, die Einstellung der Sitzhöhe zu zweit vorzunehmen. Hierfür wird ein Inbusschlüssel (Größe 8) und ein Schraubenschlüssel (Größe 17) benötigt (beide nicht im Lieferumfang enthalten).

Entfernen Sie zunächst den Sitz vom Elektromobil, dann die Akkufach-Abdeckung und entnehmen Sie die Akkus. Ziehen Sie die Gummimanschette auf der Sattelstütze hoch und benutzen Sie Inbusschlüssel und Schraubenschlüssel, um den Bolzen, aus der Sattelstütze zu entfernen. Stellen Sie die gewünschte Höhe ein (4 Positionen sind wählbar) und führen Sie den Bolzen wieder ein. Montieren Sie die Akkus, die Akkufach-Abdeckung und den Sitz wieder am Elektromobil.



Bolzen



Sattelstütze

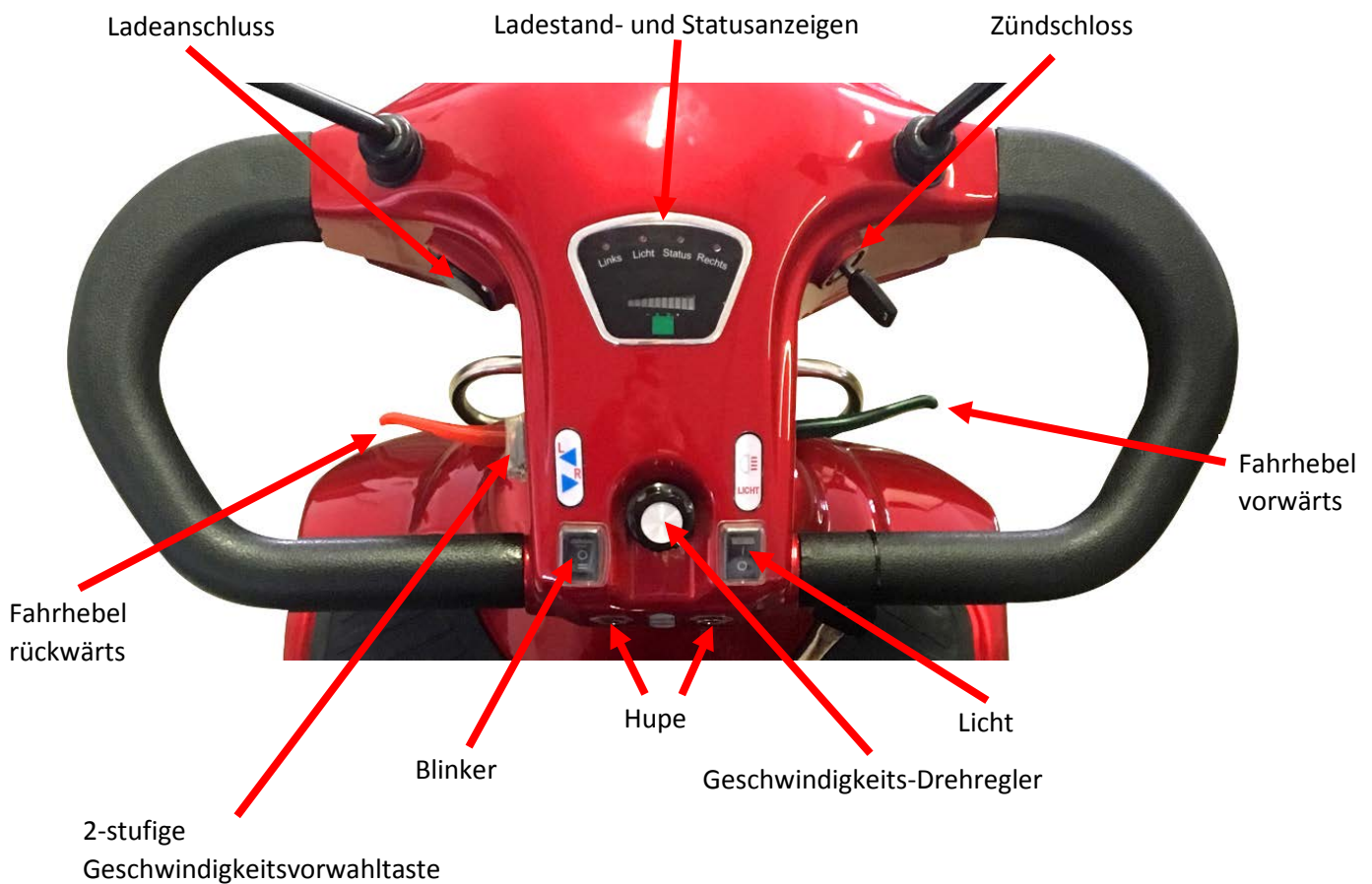
VI. BEDIENUNG DES ELEKTROMOBILS

1. VOR DER INBETRIEBNAHME

- Achten Sie darauf, dass das Antriebssystem eingekuppelt ist (siehe „Freilauf“, Seite 17)
- Stecken Sie den Schlüssel in das Zündschloss und drehen Sie ihn im Uhrzeigersinn in die Position „ON“.
- Überprüfen Sie die Ladestandanzeige um sicherzustellen, dass die Akkus vollständig aufgeladen sind.



Laden Sie die Akkus vor der ersten Fahrt vollständig auf.
Genauere Informationen zur Akkuhandhabung finden Sie auf Seite 18.



VI. BEDIENUNG DES ELEKTROMOBILS

2. FAHRBETRIEB

- Zum Vorwärtsfahren ziehen Sie den rechten (schwarzen) Fahrhebel nach hinten. Je stärker Sie am Hebel ziehen, desto schneller fährt das Elektromobil. Die Höchstgeschwindigkeit kann mit der 2-stufigen Geschwindigkeitsvorwahltaste eingestellt und mit dem Geschwindigkeits-Drehregler feinjustiert werden.
- Um das Elektromobil anzuhalten, lassen Sie einfach den Fahrhebel aus. Das Elektromobil wird bis zum Stillstand sanft abbremst. Anschließend hält die elektromechanische Bremse das Elektromobil an seiner Position.



Wenn die Bremswirkung nach dem Loslassen des Fahrhebels nicht einsetzt, drehen Sie den Zündschlüssel gegen den Uhrzeigersinn in die Position „OFF“. Dadurch unterbrechen Sie den Stromkreis und das Elektromobil kommt zum Stillstand.

- Um rückwärts zu fahren, ziehen Sie den linken (roten) Fahrhebel nach hinten. Die Rückwärtsfahrt ist auf 5 km/h begrenzt.



Befahren Sie aus Sicherheitsgründen keine Fahrbahnen bzw. Gelände mit einer Steigung / einem Gefälle von mehr als 6° (dies entspricht einer Steigung / einem Gefälle von etwa 10,5%).

VI. BEDIENUNG DES ELEKTROMOBILS

3. FREILAUF

Schalten Sie das Elektromobil aus und drücken Sie den am Heck befindlichen Freilaufhebel nach oben, um den Freilauf einzulegen. Der Freilauf sollte nur eingelegt werden, wenn Sie ihr Elektromobil manuell auf ebenen Flächen bewegen müssen. Der Antrieb wird entkoppelt und Ihr Elektromobil lässt sich frei bewegen.



Position des
Freilaufhebels



Freilaufhebel



Legen Sie den Freilauf nur ein, wenn das Elektromobil ausgeschaltet auf einer ebenen Fläche steht, da mit entkoppeltem Antrieb keine Bremswirkung mehr gegeben ist!

VII. AKKUHANDHABUNG

Die Lebensdauer und Leistung der Akkus ist unter anderem abhängig von deren Alter, der Pflege und der Häufigkeit der Verwendung. Wir empfehlen, die Akkus täglich nach Verwendung des Elektromobils zu laden. Verwenden Sie nur das mitgelieferte Ladegerät, um die Akkus aufzuladen.



Regelmäßiges Laden bewahrt die Akkus vor Tiefentladung. Bitte beachten Sie, dass tiefentladene Akkus irreparabel zerstört sind und kostenpflichtig ausgetauscht werden müssen. Achten Sie deshalb im Betrieb darauf, die Akkus niemals vollständig zu entladen.

- 1) Beachten Sie die Ladestandanzeige auf der Konsole Ihres Elektromobils:
 - Leuchtet der komplette Balken Ihrer Ladestandanzeige (3 grüne LEDs, 3 gelbe und 4 rote), ist das Elektromobil vollständig geladen.
 - Leuchten die roten und 1 – 3 gelbe LED, beträgt die Ladekapazität noch etwa 25 bis 49 %, die Akkus sollten bald geladen werden.
 - Leuchten nur die roten LED, sind die Akkus fast leer und müssen umgehend geladen werden.
- 2) Stellen Sie das Elektromobil zum Laden in der Reichweite einer Steckdose auf einer sicheren, ebenen und trockenen Oberfläche ab und schalten Sie es aus. Vergewissern Sie sich, dass die auf dem mitgelieferten Ladegerät angegebene Spannung mit der Spannung Ihres Stromanschlusses übereinstimmt.



Drehen Sie die Abdeckung des Ladeanschlusses gegen den Uhrzeigersinn nach unten.



Stecken Sie das Ladekabel des Ladegeräts in den Ladeanschluss an der Konsole des Elektromobils. Danach stecken Sie das Netzkabel des Ladegeräts in die Steckdose.

VII. AKKUHANDHABUNG

- 3) Je nach Benutzung müssen die Akkus etwa 6 – 8 Stunden geladen werden.
Eine LED am Ladegerät gibt den Status an:



Status-LED

- Rotes Licht: Akkus werden geladen
- Grünes Licht: Akkus sind vollständig geladen, Ihr Elektromobil ist einsatzbereit

Das Ladegerät verfügt über einen Überladeschutz und wechselt bei vollständig geladenen Akkus automatisch in den „Bereitschaftsmodus“.

- 4) Trennen Sie das Ladegerät von Steckdose und Elektromobil und schließen Sie die Ladeanschlussabdeckung (im Uhrzeigersinn nach oben drehen).



Bitte halten Sie sich strikt an die dem Ladegerät beiliegenden Sicherheitshinweise.

VIII. WARTUNG UND PFLEGE

1. WARTUNG

Für das Elektromobil ist grundsätzlich keine spezielle Wartung notwendig. Führen Sie vor jedem Fahrtantritt die nachfolgenden Überprüfungen durch:

- Achten Sie darauf, den Schlüssel erst nach der Überprüfung der folgenden Funktionen ins Zündschloss zu stecken:
 - ✓ Keine sichtbaren Schäden am Gehäuse
 - ✓ Lenksäule aufrecht und eingerastet
 - ✓ Lenkung funktioniert
 - ✓ Spiegel sauber und unbeschädigt
 - ✓ Das Getriebe befindet sich nicht im Freilaufmodus
 - ✓ Reifendruck 3,5 bar
 - ✓ Keine Ölspuren unter dem Elektromobil
 - ✓ Der Sitz lässt sich drehen und rastet in Fahrtrichtung ein

- Stecken Sie den Schlüssel ins Zündschloss und starten Sie das Elektromobil um folgende Funktionen zu überprüfen:
 - ✓ Statuslicht und Ladestand der Akkus
 - ✓ Front und Rücklicht
 - ✓ Blinker vorne und hinten
 - ✓ Hupe
 - ✓ Fahrhebel und automatische Bremse
 - ✓ Geschwindigkeits-Vorwahltaste und Geschwindigkeits-Drehregler
 - ✓ Keine ungewöhnlichen Fahrgeräusche

Bei Beschädigungen oder einem Defekt wenden Sie sich bitte an den Kundendienst, um das weitere Vorgehen zu klären.

Bis zur Instandsetzung darf das Elektromobil nicht mehr benutzt werden.

VIII. WARTUNG UND PFLEGE

2. PFLEGEHINWEISE

- Vergewissern Sie sich vor jeder Reinigung, dass das Elektromobil ausgeschaltet, der Zündschlüssel abgezogen und die Abdeckung des Ladeanschlusses geschlossen ist.
- Verwenden Sie zur regelmäßigen Reinigung des Elektromobils ausschließlich ein weiches, feuchtes Tuch. Verschmutzungen, die auf diese Art nicht zu entfernen sind, können mit Kunststoffpolitur entfernt werden.
- Verwenden Sie keinesfalls Hochdruckreiniger, einen starken Wasserstrahl oder scharfe, ätzende oder scheuernde Reinigungsmittel. Dies kann Oberflächen und Lacke dauerhaft schädigen und Korrosion fördern.
- Behandeln Sie Metallteile wie Stoßstangen und Rahmen nur mit geeigneten Pflegemitteln und achten Sie stets auf einen geeigneten Korrosionsschutz, um Korrosion zu vermeiden.



Bewahren Sie Ihr Elektromobil an einem trockenen und kühlen Ort auf. Wird das Elektromobil dauerhaft ungünstiger Witterung (zum Beispiel direkter Sonneneinstrahlung, heißer oder kalter Umgebung, etc.) ausgesetzt, kann das die Alterung der Kunststoffoberflächen beschleunigen und die Lebensdauer der Akkus verringern.

IX. GEWÄHRLEISTUNG / GARANTIE

Vor der Inbetriebnahme lesen Sie bitte die Bedienungsanleitung gründlich durch, um sich mit dem Umgang des Elektromobils vertraut zu machen.

Die im Benutzerhandbuch angegebenen Bedienungs-, Pflege- und Wartungshinweise müssen eingehalten werden, um den Garantieanspruch aufrecht zu erhalten. Die Einhaltung der Bedienungs-, Pflege- und Wartungshinweise trägt wesentlich zur Erhöhung der Lebensdauer des Elektromobils bei.

Unbeschadet der gesetzlichen Gewährleistungsansprüche gewährt der Hersteller eine Garantie von 36 Monaten. Garantiebeginn ist das Verkaufsdatum des Elektromobils an den Endverbraucher. Die Garantie erstreckt sich ausschließlich auf Mängel, die auf Material- oder Herstellungsfehler zurückzuführen sind.

Verschleißteile sowie Material, welche für Servicearbeiten verwendet werden, sind von der Garantie ausgeschlossen.

Reparaturen sind nur bei einer von uns autorisierten Fachwerkstätte durchzuführen.

Die Garantie ist ortsgebunden und kann nur im Land der Rechnungslegung geltend gemacht werden.

Bei Schäden, die durch unsachgemäße Handhabung, Manipulation oder auf das nicht Einhalten der Bedienungs-, Pflege- und Wartungshinweise zurückzuführen sind, kann keine Garantie geltend gemacht werden. Garantie kann nur dann gewährt werden, wenn ein auftretender Schaden unmittelbar beim Verkäufer gemeldet wird. Ein Anspruch auf Garantie berechtigt den Kunden nur zur Behebung des Mangels, oder nach unserer Wahl zur Reparatur oder dem Austausch des mangelhaften Teiles in einer von uns autorisierten Fachwerkstätte. Ersatz für mittelbare und unmittelbare Schäden wird nicht gewährt. Auf verwehrte Fahrzeuge kann keine Garantie geltend gemacht werden.

Garantiereparaturen verlängern nicht den Garantiezeitraum.

Die Prüfung und Entscheidung über einen Gewährleistungsanspruch obliegt dem Hersteller.

X. UMWELTSCHUTZ



Altgeräte dürfen nicht in den Hausmüll!

Sollte das Elektromobil einmal nicht mehr benutzt werden können, so ist jeder Verbraucher gesetzlich verpflichtet, Altgeräte getrennt vom Hausmüll, z. B. bei einer Sammelstelle seiner Gemeinde/seines Stadtteils, abzugeben. Damit wird gewährleistet, dass Altgeräte fachgerecht verwertet und negative Auswirkungen auf die Umwelt vermieden werden.

Deswegen sind Elektrogeräte mit diesem Symbol versehen. Defekte oder nicht mehr zu verwendende Akkus bringen Sie bitte zu Ihrer ortsansässigen Sammelstelle. Achten Sie auf das Symbol auf dem Akku.



Entsorgen Sie die Verpackung sortenrein.

Geben sie Pappe und Karton zum Altpapier, Folien in die Wertstoff-Sammlung.

XI. KONFORMITÄTSERKLÄRUNG / EC-DECLARATION OF CONFORMITY

[Hier wird die separat erstellte Konformitätserklärung eingefügt.]

XII. KUNDENDIENST

Hinweise:

Bei Fragen zu dem von Ihnen erworbenen Produkt, welche durch den Verkäufer nicht beantwortet werden können, kontaktieren Sie bitte unser Servicecenter: servicecenter@ksr-group.com

Bei schriftlichen Anfragen führen Sie bitte folgende Daten an, damit Ihre Anfrage bearbeitet werden kann:

Kundendaten:

Name/ Vorname

Straße / Hausnummer

Postleitzahl / Wohnort/ Land

Telefonnummer oder Handynummer inkl. Ländervorwahl

Geburtsdatum

Produktbezeichnung lt. Verpackung

Angaben über den Verkäufer:

Firmenbezeichnung/ Filiale

Rechnungsnummer

Rechnungsdatum

In dringenden Fällen kontaktieren Sie unser Callcenter:

Tel.: +43 (0) 2735 73700-3400

Inverkehrbringer/Herausgeber:

KSR Group GmbH

Gewerbeparkstraße 11

3500 Krems

Österreich